

## Riia, Turu, Aleksandri ja Soola tänavate vahelise ala arhitektuurivõistluse žürii lõppprotokoll

Žürii tänab kõiki osavõtjaid heal tasemel ja huvitavate ideelahenduste ning tehtud töö eest.

1. Žürii lõppprotokoll võtab kokku žürii vaheistungil ja žürii lõppistungil tehtud töö.
2. Arhitektuurivõistlusele laekus 22 tööd, tööd vaadati kõigepealt läbi kvalifitseerimiskomisjoni poolt.
3. Enne esimest žürii istungit said liikmed töödega tutvuda digitaalses vormis 2 nädala jooksul.
4. Esimene žürii istung toimus 15.03.2013, mille käigus said žürii liikmed töödega tutvuda ja mille kestel otsustati edasine tegevus. Istungi järgselt toimus võistlustööde tehnilise poole hindamine ja arutelu.
5. Žürii vaheistung toimus 27.03.2013.
6. Žürii lõppistung toimus 1.04.2013

**15.03.2013** istungil olid kohal kõik žürii hääleõigusega liikmed: Tarmo Punger, Tõnis Arjus, Tõnu Sooaru, Veljo Ipits, Martin Aunin, Oliver Alver, Ülo Takker, Kaire Krevald. Tööde ja esitajate vastavust kvalifitseerimiskriteeriumitele kontrollisid Sigrid Piir ja Evelin Reimand. Esimese päevakorrapunktina vaatas žürii läbi kvalifitseerimiskomisjoni tähelepanekud. Kvalifitseerimiskomisjoni hinnangul oli töodes rida küsitavusi, kuid žürii otsustas mitte elimineerida töid seoses kvalifikatsiooni standarditele vastavuses esinenud mitteoluliste puudujääkidega. Samuti otsustati võtta hindamisele 2 tööd, mille maketid saabusid minimaalse hilinemisega (alla 60 minuti). Projekteerimiskogemuse tõlgendamisel arvestati sisse ka juurdeehituste ja renoveerimise projektid. Samuti otsustati võtta hindamisele konkursi tingimustele mittevastavas mõõtkavas (erinevus alla 20%) esitatud tööd. **Žürii lubas kõik tööd esimesse hindamisvooru.**

15.03.2013 istungil toimus ka esmane arutelu laekunud makettide alusel.

### 27.03.2013 žürii istung

Kohal olid arhitektuurivõistluse žürii liikmed:

Tarmo Punger, Tõnis Arjus, Tõnu Sooaru, Veljo Ipits, Martin Aunin, Oliver Alver, Ülo Takker, Kaire Krevald. Protokollis žürii sekretär Tiit Sild.

Arhitektuurivõistluse žürii kontrollis võistlustööde vastavust detailplaneeringule ja lähteülesandele ning hindas võistlustöid vastavalt võistlustingimuste hindamiskriteeriumitele. Arhitektuurivõistluse žürii valis teise etappi 8 võistlustööd.

### Žürii kommentaarid kõikidele võistlustöödele.



1. AAA

Hästi on lahendatud Aleksandri tänav. Üldiselt mõjub hoone arhitektuurne lahendus siiski introvertsena, ei kutsu külastama ja ei panusta linnaruumi piisavalt. Karm ja ebasõbralik arhitektuurikeel meenutab Soome 80-ndate brutalismi. Interjööri pildid kergelt pehmedavad seda tunnet. Omapäraseks siselahenduseks võib pidada „rohelisi koridore“ kolmandal, neljandal korrusel koos loomuliku valgusega. Võib öelda, et hoonekompleksis puudub uus kvaliteet, mis annaks antud kohale midagi juurde. Kõik bussiootealad on viidud Turu tänavale, mis ei ole tehniliselt võimalik (lahendamata on üle vabaduse silla suunduv bussiliiklus). Lahendus erineb oluliselt teistest töödest ka mahuliselt, teise etapi maht on paigutatud Aleksandri tänava otsa. Väljaüüritava pind jääb lähteülesandele ca 5000m<sup>2</sup> alla. Lahendus ei pääsenud teise vooru.



## 2. Arkaad

See töö ei ole kavandatud 21. sajandi Tartu kesklinna. Tegemist on ausa kitsõiga, millega kopeeritakse keskkonda, mis ei seondu antud asukohaga ja mida kunagi pole eksisteerinud. Arhitektuur on formaalne ja ei suhtle eriti ümbritsevaga. Vastuvõetamatu arhitektuurikeelega. Huvitav mõte on teha väike sissepääs ka Aleksandri tänavale (näiteks läbi seal asuva ankurüürniku). Sisemine diagonaalristidega logistika ei tööta siiski hästi, sest klient ainult läbib keskust, tekitamata käiguringi. Väljaüüritava pind jääb alla lähteülesandes soovitud umbes 9500m<sup>2</sup>. Lahendus ei pääsenud teise vooru.



## 3. Arkaadia

Tugeva ideega töö, hea alguspunkt. Bussiootealad on kaetud, aga ei ole loogiliselt ühendatud hoone sissepääsudega, see tähendab et sissepääsust bussiootealale peab käima vihma käes. Väga efektne sissepääsude lahendus, jätkatud on taskust tuttavat klaasfassaadi lahendust millele on lisatud juurde soojemat materjali (tellis). Hoone läbimiseks on tekitatud passaaž – diagonaalläbimine, mis aga ei soodusta sellisena keskuses pikemat viibimist. Lahendusega tekitatud sissepääsude kaubanduspindadele on väga kitsad. Kokkuvõttes meeldiv välislahendus (sobilik kesklinna kaubanduskeskusele) kuid kaubanduslikust seisukohast ebasobiv siselahendus. Väljaüüritava pind jääb ca 6000m<sup>2</sup> väiksemaks lähteülesandes toodust. Lahendus pääses teise vooru.



## 4. Belone

Töös leidub huvitavaid detaile, kuid need ei moodusta veenvat selge identiteediga tervikut ja lahendus mõjub tervikuna juhuslikuna (eriti vaid esimese etapi realiseerudes). Turvaline bussiooteala on lahendatud kahetasandilisena, mis on iseenesest huvitav mõte ja tekitab kaks täiesti võrdset tänavakorrust, mis aga reaalselt väikelinna kontekstis võib osutuda suure tõenäosusega ülepaisutatud lahenduseks hajutades liigselt tänava aktiivsust. Väga hea on peasissepääsu viimine kvartali keskele ja Aleksandri tänava lahendamine jalakäigutänavana, mis tekitab mõnusa ruumi kergliiklejatele. Töö pakub välja ideid ka ühenduseks Tasku keskusega, pakkudes Riia-Turu nurgale välja silla. Linnaruumiliselt on huvitav mõte tekitada Tasku keskusele uus sissepääs Turu tänaval. Väljaüüritava pind jääb alla lähteülesandes soovitud 5500m<sup>2</sup>, samuti on parkimiskohti lähteülesandes nõutust vähem. Lahendus ei pääsenud teise vooru.



## 5. Cucu

Kuigi fassaadikäsitlus on huvitav, on väljapakutav maht monoliitne ja tuim. Autor ei ole arvestanud maja mastaabiga. Arhitektuur on läbitöötamata ja tundub algajalik. Natuke särtsu on II etapi lahenduses. Hoone siselahendus ei ole lõpuni funktsionaalne, hoone välislahendus ei ole veenev. Lahendamata on kontoripindade eraldi rõhutatud sissepääsud. Siseplaneeringu ringikujuline lahendus on iseenesest hea, aga kahte poolkuu aatriumi pole vaja (tekib ruumi ebaefektiivne kasutamine). Väljaüüritava pind jääb alla lähteülesandes soovitud ~3000m<sup>2</sup>. Lahendus ei pääsenud teise vooru



## 6. Kanjon

Iseenesest on hoone eraldamine eraldi hoonemahtudeks huvitav ja intrigeeriv mõte, kuid hoonemass on lahenduses murendatud viieks eraldi mahuks, mis ei kanna hoonetele antud funktsioone välja. Samuti tekitatakse nõnda liiga palju erinevaid käiguteid (ebavajalik ja segadust tekitav). Kuna lahendus on avatud ka lääne suunale, siis tõenäoliselt tege ka tuulekoridoride tekke ohuga. Lahendusega tekivad rasked probleemid esimest korruse funktsionaalseks töölepanekuks. Hea esimene idee, kuid täiesti lõpetamata. Väljaüüritava pind jääb oluliselt alla lähteülesandes soovitud ~10000m<sup>2</sup>. Lahendus ei pääsenud teise vooru



## 7. Kolm on seltskond

Hea bussiooteala lahendus. 0-korrusele on tekitatud Turu tänavale kinnistu keskele veel kolmas sissepääs, mis ühtib bussiootealaga. Hoonemaht on siiski monoliitne ja tuim, anonüümne ja massiivne hiiglaslik kompleks, mille puhul tekivad probleemid suhestumisel ümbritseva linnaruumiga. Hoone valge põhimahd on ehmatavalt massiivne, mis võib esmapilgul tunduda turvalise lahendusena, kuid mitte selles kohas ja sellistes mõõtmetes. Aatrium on tellija hinnangul liiga suur ja sellisena raiskav. Lahendus ületab oluliselt detailplaneeringu mahtu. Hoone esimese etapi kõrgus ületab detailplaneeringut 90 cm võrra. Väljaüüritava pind jääb 6000 m<sup>2</sup> alla nõutud mahule. Lahendus ei pääsenud teise vooru.



#### 8. Kvartal

Lahendus pöörab väga palju tähelepanu ümbritsevale tänavaruumile. Julgelt on muudetud isegi linna liiklusskeemi (risti läbitav jalgtee Soola-Turu nurgas). Samuti on põnev ja teistest eristuv siseruumilise lahendus, kuid sellisena on see siiski kahjuks mitte eriti hästi toimiv, kuna spiraal töötab lõppkokkuvõttes tupikuna. Väga huvitav on „Karlova“ platsi idee – selle järgi saame sissepääsudele anda Tartu paikade-suundade nimed (nt Raekoja, Turuhoone, Turusilla, Karlova). Väga sümpaatsed on Aleksandri tn poole jäävad „vaateaknakastid“. Lahendus tundub sümpaatsem ilma lisamahuta, lisamaht teeb hoone rohkem „kastiks“. Segaseks jääb seletuskirja lause - lisatud põhisissepääs Alexandri- Turu nurgale? Ilmselt mõeldaks Aleksandri-Soola tänava nurka. Väljaüüritava pind jääb ca 4000m<sup>2</sup> alla lähteülesandes soovitud. Lahendus ei pääsenud teise vooru.



#### 9. Käsü Hans

Professionaalne funktsionaalne lahendus, kuid üldine maht on monoliitne ja tuim, ning ei panusta žürii hinnangul piisavalt mõnusesse linnaruumi ja jätab emotsionaalses plaanis külmaks. Veel suurem must maht paariliseks valgele uue kaubamaja kastile ei ole see mida antud konkursiga otsiti. 1. Korrusel Alexandri poolne väike koridor ei hakka sellisena hästi tööle. Puudub lahendus bussiootaladele. Väljaüüritava pind jääb 5500 m<sup>2</sup> alla lähteülesandes soovitud. Lahendus ei pääsenud teise vooru.



#### 10. Lehter

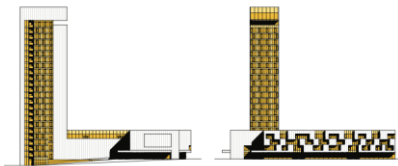
Tugeva identiteediga töö, mis ei mängi kahjuks oma plusse veenvalt välja. Hoolimata kahest lehter-sissepääsust jätab hoone massiivse „kasti“ mulje. Turu tänava äärne esinduslik sissepääsud koos

treppidega ei tööta ilmakaarte suhtes hästi. Jõuliselt on välja mängitud musta-valge kooslus eksterjööris ja laudis interjööris, mille kaarjas kuju on inspireeritud ajaloolisest Tartu arhitektuurist. Väljaüritav pind vastab lähteülesandele. Lahendus ei pääsenud teise vooru.



### 11. Linnutee

Huvitav linnuhäälte installatsioon. Samuti on huvitavaks arhitektuurseks elemendiks hoonet ümbritsevad seened, kuigi need ei kaitse täielikult vihma eest. Hoone sisene vertikaalne liiklus on keskusele ebasobiv. Omapärane on ettepanek viia spordiklubi ja spa 0 korrusele, ööklubi -1 korrusele, kuid tellija soov oli saada vaba-aja keskusele pigem elitaarset kõrgema korruse pinda (vaatega ka tänavale). Lahenduses on palju formaalseid arhitektuurseid trikke, mis ei ole õigustatud, sest ei loo tervikut. Mahuline lahendus on väga vaoshoitud ja ratsionaalne, eriti ilma II etapi lisandita. Fassaadid ei ole veenvad. Väljaüritav pind vastab lähteülesandele (aga on mindud väga sügavale maa alla, kõrgusmärk 24,8m). Lahendus ei pääsenud teise vooru.



### 12. Luik

Huvitav ja positiivne on autori idee tuua kõik loomulikku valgust nõudvad ruumid perimeetrise viies valgust mittesooivad ruumid hoone sisse, samuti on põnevalt lahendatud sellest tulenev mäng korruselisusega (büroo nõuab madalamat kõrgust). Üldine arhitektuurne lahendus on siiski arusaamatu, formaalne, ebaatraktiivne ja ei suhtle keskkonnaga. Lahenduse teise etapi maht ületab lähteülesannet. Lahendamata on bussiootealad. Väljaüritav pind jääb alla lähteülesandes soovitudle ~9000m<sup>2</sup>. Lahendus ei pääsenud teise vooru.



### 13. Neli nurka

Läheneb väga hästi hoone perimeetrile ja kogu linnaruumile. Lahendus on kompaktne ja energiasäästlik. Väline liigendus on sisuline ja funktsionaalselt põhjendatud. Bürood ja hotell kasutavad kõigi korruste lõikes vajalikku päevalgust ja kaubandus on suures osas tehisvalgusega hoone sisemuses. Ka erinevate materjalide kasutamine büroo ja kaubanduse osal on väga hea. Diagonaalsest läbikäigust loobumine aktiveerib ühest küljest hoone perimeetrit, kuid tekitab küsimusi hoone sisemise logistika ja toimimise

seisukohalt vaadates. Tellija arvates on diagonaalne läbikäik kindlasti vajalik. Väljapakutud aatriumi kasutamine ei ole kaubanduse seisukohalt hästi läbi lahendatud ja tekitab ülemistel korrustel vajaduse täiendava ringkäigu järgi. Üheks võimaluseks oleks aatriumi paigutamine hoopis Aleksandri tänava äärde, kus ta mängiks paremini kokku kergliikluse ja ilmakaartega. Tellija seisukohalt vaadates ei toimi hästi ka teise korruse ringliikumine. Korterid ja büroopinnad on üksteisest isoleeritud, mis ei võimalda kahjuks suuremaid büroopindade ankurrentnikke (probleemi on siiski võimalik lahendada mahte ühendades). Siselahenduse muudatused on suhteliselt lihtsalt teostatavad ja ei riku hoonekompleksi suuremaid arhitektuurseid ideid. Arendaja arvates on perimeetris liiga palju pisipidu, kuid võimalik on osad väikekaubanduspinnad muuta hoopis tänavale avanevateks büroopindadeks. Lahendamata on ka bussiootealad ja nende ühendamine hoonega, samuti tuleks enam tähelepanu pöörata kaubandussisepääsude rõhutamisele. Lahendus ei ole tegelenud Aleksandri tänava muutmisega jalakäijasõbralikuks. Väljaüürivat pinna maht jääb 9000m<sup>2</sup> alla lähteülesandele, kuid seda on võimalik suhteliselt lihtsalt suurendada aatriumide või ehitusala suurendamise arvelt, sest kasutamata on ca 460 m<sup>2</sup> võimalikku ehitusala. Lahendus pääses teise voo.



#### 14. Ovaal

Kuigi väljast on tegemist anonüümse ja teistest mitteeristuva lahendusega, on lahendus seesmiselt huvitava ja arendaja seisukohalt toimiva funktsionaalselt voogavate liikumistega. Hoone maht jääb siiski liiga tuumaks ja monoliitseks. Maht küll üritab sobituda naaberhoonetega, kuid valge betoonkast jääb siiski ebaatraktiivseks. Teise etapi lahendusega on esitatud huvitav vihje Kaunase restorani Kaarsilla poolsele otsaseinalle. Kompleks ei genereeri siiski soovitud linnaruumi enda ümber. Turu-Riia risti välja pakutud linnaväljak ei toimiks hästi, sest hoone põhjaküljel pole piisavalt päikest ja on liiga tuuline ning mürarikas. Bussiootealad ei ole ühenduses hoonega. Väljaüürivat pind jääb lähteülesandele ca 7500m<sup>2</sup> alla. Lahendus pääses teise voo.



#### 15. Promenaad 1001

Töös on tegeletud Kūni tänava linnaruumiga, mis on positiivne. Hoone on teistest selgelt eristuva arhitektuurse lahendusega, kuid jätab külmaks erialainimestest žüriiliikmed, sest tegu on ettepanekutega, mis tegelikkuses ei toimiks. Töös on näidatud parki mis reaalses ei saa pargina toimida, sest asub hoone põhjaküljes, saaste keskel, pealegi teisel tasapinnal, mis ei suhtle avatud linnaruumiga ja kus on väga keeruline tekitada kõrghaljastusele vajalikus mahus kasvupinnast. Nurgapargi alusel liiklusmaal tekib väga kõrge suure silla alune tunne. Turu ja Riia tänavate nurk on muudetud lahendusega äärmiselt ebaturvaliseks. Kokkuvõtvalt on tegu veidi naiivse ja asukohaga mitte arvestava tööga. Lahendamata on inimeste bussiootamise küsimus. Lahendus pääses teise voo tulenevalt avalikkusele suunatud hindamisvõimalustes enim positiivseid vastukajasisid saamisega.



### 16. Samariitlane

Tööd iseloomustab jõuline plaanimotiiv, mis ei haaku kahjuks üldse mahulise ja fassaadide lahendusega. Sisemise liikumisskeemi juures jäävad „kõrvad“ perifeeriaks, klient liigub peamiselt diagonaalteel. Plaanilahendus on iseenesest toimiv. Üldine arhitektuurikeel on aga närviline ja ei suhestu keskkonnaga piisavalt, seetõttu jääb ettepanek jõuetuks ja mitmete küsitavustega lahenduseks. Bussiootealad ei ole seotud keskusega. Väljaüüritava pind jääb alla lähteülesandes soovitudle ~8000m<sup>2</sup>. Lahendus ei pääsenud teise vooru.



### 17. Sibul

Professionaalne arhitektuurne lahendus. Aus ja ilus kaubamaja, samas mõnede žürii liikmete arvates liiga tuim. Linnaruumiga suhtlev ja toimiv põhiidee, mis aitab lüüa hoone särama ööpimeduses. Aleksandri-Riia ja Turu tänavale hoone perimeetrisse on toodud kaetud alad, mis pakuvad kaitset vihma eest ka hoone lahtiolekuaja välisel ajal. Hoolimata hoone risttahuka kujust jätab klaasi ja varjualustega mängimine liigendatuma üldmulje. Siselogistikas on tõmmatud paralleeli Tartu kesklinna parkidega – autori sõnul on eesmärgiks avaliku linnaruumi rikastamine mugavate läbipääsude näol. Ettepanek on tellija hinnangul siiski liiga sarnane Tartu Kaubamaja logistilisele lahendusele ja vajaks osalist ümbertöötamist. Hästi on läbi töötatud fassaadi lahendus. Sissepääsud on piisavalt markeeritud. Turu tänavale on lisatud veel üks sissepääs, mis eeldaks ülekäigurada. Väga sümpaatne on Aleksandri tänava jalakäijate alale kõrghaljastuse toomine. Insenertehniliselt siiski tegemist probleemse lahendusega, nurgakonsoolide osa lahendatakse metallfermidena, mis äärmiselt kulukas. Ehitusökonomika on tellija hinnangul siiski saavutatav. Väljaüüritava pind vastab lähteülesandele. Lahendus pääses teise vooru.



### 18. Sõlm

Linnaruumiline lahendus on üsna hea, tellija seisukohalt ideaalsete horisontaalsete liikumisteede süsteemiga, kuid tervikliku arhitektuurse nägemusega ei ole piisavalt tegeldud. Peasissepääs on jõuline ja soliidne, kuid fassaadid on üldiselt formaalsed. Soola ja Aleksandri tänava külgedeks on liigendamata liiga suured pinnad. Hea idee on eraldi bürootorn oma korruse kõrgustega ja II etapi rajamise võimalusega,

lahendades valguse küsimuse valguskraaviga. Lahendamata on jäänud bussiootealad. Töö tekitas küllaltki selge polarisatsiooni züriiliikmete vahel. Lahendus ei pääsenud teise vooru.



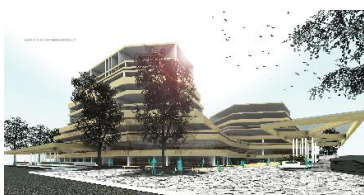
### 19. Südamik

Tööga on hoonekompleksile saavutatud terviklik identiteet, lahendus on kompleksne ja terviklik, baseerudes seestpoolt väljapoole loogikal. Hoonet ümbritsev tänavakividest ja asfaldist punane vaip tekitab elitaarse tunde, iseküsimus on nii tugeva dominandi vastuvõtt linnakodanike poolt. Väga hästi on lahendatud hoone sissepääsud, eriti Aleksandri tänava poolne peasissepääs, mis arvestab hajumisalade vajaduse ning tuulte suunaga. Küsimusi tekitab hoone välispindade hoolduse tehnoloogiline lahendus. Hoone sisesed liikumisteed on väga head ja tellija soove arvestavad. Põnev on ka hoone sisse planeeritud amfiteatri mõte. Veidi nõrgaks jääb aga bussiootepaviljonide lahendus ja sidumine hoonega (töös on ära unustatud Turu tänava bussiooteala). Need oleks tulnud lisada, tellija sooviks on bussiootealade ühendamine hoonega. Hoone sisesed liikumisteed on samas potentsiaalsete bussiootealade asukohtadega hästi seotud. Võimalik teine etapp on suhteliselt lihtsalt realiseeritav. Väljauüritava pind vastab tellija soovile ja lähteülesandele. Lahendus pääses teise vooru.



### 20. Triangel

Kompleks soovib olla Tartu uus maamärk – mis ideena on hea. Lahendus on siiski välja kukkunud raskepärase arhitektuuriga, mida võimendavad veelgi suured konsoolid. Kuigi fassaadikäsitlus on huvitav, on maht monoliitne ja tuim. Tulemuseks on võõrastav mulje, mida rõhutab isegi kergelt eemaletõukav värvivalik. Hea ja huvitav mõte on skulptuuride toomine Aleksandri tänava alale. Käiguteede nelinurkne asetus ei ole väga otstarbekas, kinnistu on selleks lihtsalt liiga väike. Vertikaalne liikumine on planeeritud lahendada vaid aatriumis - vaja oleks aga teha seda kõigis sõlmpunktides millest peamine jääks aatriumisse. Liiga palju on tekitatud kasutamata pinda Riia-Alexandri nurgas peasissepääsu juures (kõige atraktiivsem pind). Väljauüritava kaubanduspinna maht jääb tublisti alla lähteülesandele. Lahendus ei pääsenud teise vooru.





## 21. Triloogia

Lahendusega on tekitatud kolm mahtu, tekitades alale eraldi tugeva identiteedi. Tegemist on „sada kilomeetrit tunnis“ arhitektuuriga, milles detailid on viidud miinimumini. Lahendus ei arvesta eriti ümbritseva keskkonnaga, samuti tekib mitmeid praktilisi küsitavusi arvestades meie kliimat. Tekkiv uus linnaruum open-air tüüpi siseõu on meie kliimas pigem ebapraktiline ja tegelikult pargiala on kesklinnas juba täna piisavalt. Kui lahtiolev osa asuks kaks korrust kõrgemalt, oleks lahendus võimalik tööle panna, aga sellega kaoks ka osa lahenduse ekspressiivsusest. Vaated kvartalile, samuti vaated kvartali seest ja hoonetest on tänu ekspressiivsele vormikeelele samas atraktiivsed. Parkimismahtu on poole vähem kui nõutud. Väljaüritav pind jääb lähteülesandes nõutule ca 6000m<sup>2</sup> alla. Lahendus ei pääsenud teise vooru.



## 22. Tänav

Loodud on huvitav kihiline keskkond, mis on professionaalselt hästi läbi lahendatud, kvartalisse on loodud põnevad mikrokeskkonnad. Hoone välisilme on keskusele kohane ja ka peasissepääs on atraktiivne. Tööd iseloomustab tugev analüüs, kvartalisse on tekitatud risti läbiliikumine, mängitud on fassaadidega. Katuse pind on hästi ja aktiivselt ära kasutamist võimaldav. Huvitav on veel lisaidee tuua kesklinna väike zoo (siseruumides), seal on alati lastel ja loomasõpradel, mida vaadata. Väljaüritav pind vastab peaaegu lähteülesandes nõutule, jäädes sellele vaid 2000m<sup>2</sup> alla. Arhitektuurne lahendus on siiski ülepaisutatult keeruline. Lahendus ei pääsenud teise vooru.

Järgnevalt analüüsiti konkursi lähteülesande hindamiskriteeriumite alusel sõelale jäänud kaheksat tööd eesmärgiga valida välja suurima eesmärgitele vastavusega ja arengupotentsiaaliga tööd.

Žürii valis ühise arutelu tulemusel kaheksast tööst **konsensuslikult** välja 3 favoriiti, milleks on:

- **Neli Nurka**
- **Südamik**
- **Sibul**

## Žürii lõppistung 1.04.2013

Kohal olid: arhitektuurivõistluse žürii liikmed Tarmo Punger, Tõnis Arjus, Tõnu Sooaru, Veljo Ipits, Oliver Alver, Kaire Krevald. Puudusid Ülo Takker (saatis arvamuse emaili teel) ja Martin Aunin (esitas oma arvamuse telefoni teel). Protokollis žürii sekretär Tiit Sild.

Žürii liikmed leidsid, et linnaehituslikult on kõige parem töö „**Neli Nurka**“, esitades ühena vähestest lähtematerjalides soovitud fassaadipindade eristuvuse jooksvas tänavafrendis ja luues seeläbi asukohta mittemonotoonse linliku tänavapildi. Samas leiti, et töös esitatud funktsionaalsed siselahendused ei vasta lähtevajadustele, kuid on eeldatavalt eesmärgipäraselt arendatavad. Ümber tuleb kujundada hoonet läbivad liikumisteed. Nimetatud töö käigus tuleb tegeleda ka kogu hoone kõrgust läbivate avatud pindade

ülekülluse ja asukohaga. Oluliselt tuleb arendada hoone tänavatasandi suhestumist jalakäijatega ning nende hajumisaladega (eriti Aleksandri, aga ka Riia ja Turu tänavatel). Kindlasti tuleb tuua esile sissepääsud hoonesse. Lahendamist vajavad bussiootealad ja nende ühenduvus kompleksiga.

Zürri leidis, et töö "Südamik" on tugeva kontseptsiooniga töö, mis vastab siselahenduselt kõige paremini tellija ootustele. Eriti hästi on lahendatud hoone perimeetris mugavad liikumis- ja puhkealad. Samas jäi zürri kahtlevale seisukohale hoone tervikidee suhestumises konkreetse asukoha ja naabrusega.

Zürri leidis, et olles parim töö kogu kinnistut ühe mahuna katvate lahenduste osas on "Sibulal" väiksemaid probleeme nii välis kui siselahenduste osas, aga eeskätt liigenduvuse ja linnaruumi rikastavuse valdkonnas (eriti arvestades olemasolevat naaberhoonestust).

Žürri otsustas terviklikult sobiliku ja arvestatavate parenduste vajaduseta töö puudumisel mitte anda välja esimest preemiat, jaotades preemiad ümber järgnevalt:

**Neli Nurka- teine preemia 9000 Eurot**

**Südamik- kolmas preemia 7000 Eurot**

**Sibul-neljas preemia 5000 Eurot**

**Triloogia -äramärkimine 2000 Eurot**

**Promenaad 1001 - äramärkimine 1000 Eurot (enim rahva klikke saanud töö)**

Žürri töö lõppes 15:50

Kell 16:00 toimus žüriiliikmete osavõtul nimekaartide avamine:

Neli nurka – Kadarik Tüür Arhitektid, Ott Kadarik, Mihkel Tüür, Aleksei Petrov, Tanel Trepp

Südamik - Projekt O2 OÜ, Vilve Enno, Helen Rebane, Sten-Mark Mändmaa, Kalli Metspalu, Elo-Liina Kaivo, Egon Metusala

Sibul – arhitektuuribüroo "Dimensioon OÜ", "Kuu OÜ" ja "Innopolis Insenerid OÜ", Jürgen Lepper, Margus Soonets, Anto Savi, Joel Kopli, Koit Ojaliiv

Triloogia – RTG, Karisma arhitektid, Kai Süda, Risto Parve, Raili Hurt, Katrin Tomberg-Tohter, Margit Valma, Anna Nikland, Erkki Annama.

Promenaad – Martti Ruus, Andres Lunge, Miina Kraav, Merike Raid