

ŽÜRII LÕPP-PROTOKOLL

Viimsi vabaõhumuuseumi arhitektuurivõistlus

Riigihanke viitenumber: 240027

12.11.2021

Arhitektuurivõistluse eesmärk

Arhitektuurivõistlus oli avatud riigihanke ideekonkurss Viimsi vabaõhumuuseumi väliruumi ja hoone eskiisprojekti saamiseks. SA Rannarahva Muuseumi eesmärk oli arhitektuurivõistlusega välja selgitada võistlusala planeeringu ja muuseumihoone sobivaim arhitektuurne lahendus. Planeeringulahenduse tuli leida leida logistiliselt ja muinsuskaitsele sobiv asukoht planeeritavale hoonele ja turuplatsile. Arhitektuuri ideekavandilt oodati kaasaegse arhitektuurikeele lahendust muuseumi ekspositsiooni- ja teenindushoonele ning turu rajatistele ja väikevormidele.

Võistlus kuulutati välja 30.08.2021. Tähtajaks 29.10.2021 esitati 18 ideekavandit, millest kõik kvalifitseerusid ja olid esitatud žüriile sisuliseks hindamiseks.

Žürii koosseis

Esimees:

Janek Šafranovski SA Rannarahva Muuseum

Liikmed:

Riina Aasma SA Rannarahva Muuseumi nõukogu esimees

Piret Kõo Viimsi Vallavalitsuse keskkonna- ja planeerimisosakonna planeeringute vanemspetsialist

Markus Kaasik volitatud arhitekt-ekspert 8, EAL

Eva Kedelauk volitatud arhitekt 7, EAL

Ivar Lubjak volitatud arhitekt 7, EAL

Žürii sekretär / protokollija (häälõiguset):

Toomas Adrikorn volitatud arhitekt 7, EAL Žürii koosolekud

Koosolekud toimusid:

04.11.2021, 12:00-15:30 Rannarahva Muuseumis, Nurme tee 3, Pringi küla, Viimsi vald

09.11.2021, 12:00-14:30 Rannarahva Muuseumis, Nurme tee 3, Pringi küla, Viimsi vald

Auhinda jagamise ja võistluse võitja otsus

Žürii otsustas konsensulikulult välja anda:

Esimene koht/võitja – preemia suurus 8,000 eurot – “MUU”

Žürii otsustas hääletuse teel anda välja järgmised kohad:

Teine koht – preemia suurus 6,000 eurot – “TALU”

Kolmas koht – preemia suurus 4,000 eurot – “VIMB”

Žürii otsustas hääletuse teel anda välja järgmised ergutuspreemiad:

Ergutuspreemia – preemia suurus 2,000 eurot – “VABE”

Ergutuspreemia – preemia suurus 2,000 eurot – “UUNO”

Arhitektuurivõistluse tulemused on plaanis avalikustada Viimsi Rannarahva muuseumis 2021. a novembri lõpus.

Üldised märkused

Võistluse korraldajaid ning žürii liikmeid rõõmustas võistlusele laekunud tööde arv ja mitmekesisus. Võistluse korraldajal oli hea meel, et Viimsi vabaõhumuuseumi looduslik ja muinsuskaitsealine kontekst ning võistluse raames lahendust vajav plaeringuline ja muuseumihoone ülesanne kõnetasid arhitekte piisavalt, et vaatamata mitmetele paralleelselt toimuvatele arhitektuurivõistlustele panustasid nad aega viimsilastele nii olulisele kohale ruumilise visiooni pakkumisele;

Järgnevalt on lisatud žürii hinnangud võitlustöödele ning soovitusel ja ettepanekud 1. koha saanud ideekavandi edasiseks projekteerimiseks.

Ergutuspreemia saanud ideekavandite ja auhindamata ideekavandite järjestus on alfabeetiline.

1. koht - võitja



MUU

Üldine hinnang

MUU on selge ruumilise lahenduse ja struktuuriga töö, millel on samal ajal piisavalt paindlikkust, et vajadusel tööd edasise projekteerimise käigus parendada kontseptsiooni muutmata. Hoone paigutamine Kingu talu ja maantee vahele kaitseb taluhoovi heli ja visuaalse müra eest, tagades samal ajal sissepääsuks soodsa positsiooni. Hoone suhestub oma kuju ja viimistlusega vabaõhumuuseumi hoonestikku respektiga. Võib tunnetada traditsioonilise taluhoone struktuuri; viimistlust, mis ei tõmba liigset tähelepanu Kingu talu hoonetelt, eriti rehielamult (kaudselt analoogiline küün eksisteeris teatud aja ka Kingu talus). Samas on hoone ajastuliselt selgelt eristuv ja kaasaegne. Ta ei kopeeri liigselt olemasolevaid ajaloolisi hooned arhitektuurse vormi ega viimistlusega.

Turg on paigutatud maantee ja Kingu talu vahele, mis võimaldab sõltumatust muuseumihoonest. Turu katustamine kavandatud viisil lõhub turu sundimatut iseloomu ning katkestab sideme kohaga. Lahenduses tagada turu visuaalne side taluhoonete ja rannaga.

Muuseumihoone on kavandatud kompaktsena ja ratsionaalsena, mis lubab hoone kontseptuaalselt asetada kohalikkude taluarhitektuuri traditsiooni. Hoone arhitektuur on kaasaegne ja puhas. Hillitsetud ja tundlik materjalikäsitlus nõuab nii tellijalt kui projekteerijalt kompromissitust kõikides hoone sõlmedes ja detailides.

Ruumiprogramm on korrektselt täidetud, funktsionaalselt tsoonitud. Tagatud on suur, kaheks jaotatav, ekspositsioonipind, selge pääsla ja bürooblokk, koos vastavate funktsionaalsustega. Nii ekspositsiooniruum kui teised avalikud ruumid vajavad loomulikku valgust ning suuremat visuaalset sidet taluhoonete ja rannaga.

Hoone energiatõhusus on tervenisti tagatud arhitektuursete ja ehituslike meetoditega ning ei vaja täiendavaid tehnoloogilisi lisaseadmeid nagu päikesepaneelid, mis ei sobitu ehitismälestise kaitsevööndisse.

Žürii arvamused, ideekavandi tugevused (+) ja nõrkused (-)

- + Selge plaani ja asendiplaani lahendus;;
- + Hoone paigutus piki maanteed tekitab vaba ala ajalooliste hoonete ja uushoonestuse vahele;
- + Hoone maht piirab ekspositsioonialale levivat liiklusrüüra;
- + Lihtne arhitektuurne vorm;
- + Hoone haakub ajaloolise hoonestusega, kuid on selgelt kaasaegne ning eristuv;
- + Hoone ja sissepääs asuvad heas kohas piletiga piiratud alale siirdumiseks. Ligipääs on selge ja loogiline.
- + Minimalistlik materjali ja vormi käsitus. "Less is more" parimas tähenduses;
- Turu varikatus mahuliselt sobimatu;
- Parkla domineerib kogu pääsala ala ees ja puudub piisav hajumisala peasissepääsu ees.

Žürii soovitused ja ettepanekud edasiseks projekteerimiseks

- parkla lahenduses kasutada kaasaegsemaid disainivõtteid ja katendite lahendusi, sealhulgas vett läbi laskvad katendid, et vältida suurt asfaltplatsi;
- tagada hajumisruum hoone sissepääsu ees;
- turulettide varikatus kavandatud mahus on üleliigne, pakkuda tellijaga koostöös sobiv lahendus;
- pakkuda selgem wc sissepääsu lahendus. Kaaluda wc sissepääsu kavandamist välisuksest eemale või fuajee kaugemasse tsooni;
- kohendada sissepääsude lahendust (uksed kohakuti);
- ekspositsiooniruumi kavandada loomulik valgus;
- kaaluda tehnoruumide viimist pööningule;
- vältida tehnoseadmete ja tehniliste läbiviikude kavandamist hoone katusele.

2. koht

TALU

Üldine hinnang

TALU on justkui muuseumi põhieksponaadi kaasaegne peegeldus. Kingu talu kõrvale kavandatud muuseumihoone jätab sõbraliku ja avatud mulje. Kavandi loojad evivad nii lahendustes kui plansettidel tundlikku atmosfääri. Hoone arhitektuur otsib tasakaalu traditsioonilise taluarhitektuuri ja moodsate detailide vahel. Tähelepanuväärne on konteksti tunnetav hoonemahtude paigutus ja maastikusse sobitumine. Hoonemahtude vahele tekib liiklusring ja ilmastiku eest kaitstum oas. Hoonestus eraldab, aga samas ei blokeeri täielikult vaateid Kingu talu hoovi ja maantee vahel.

Muuseumihoone on paigutatud sümpaatselt kaugele Kingu talu hoonetest, kuid paigutus tingib külastajatele pika jalutusteedkonna parkla ja pääsla vahel, mis on eriti vanematele külastajatele problemaatiline. Kingu talu- ja muuseumihoone vahele kavandatud turg lõikab läbi külastajate

otsepääsu pääslast muuseumi vabaõhualale. Turu asukoht tekitab situatsiooni, kus külastaja on kuuel päeval nädalas silmitsi suletud turuputkadega. Ruumiprogrammis eristuvad kaks blokki: saal ning teenindusruumid, mida ühendab omavahel fuajee. Ekspositsiooniruum on hästi kasutatav, jagatav kaheks osaks, loomulik hajutatud valgus katuseakende rivina professionaalselt lahendatud. Siseruumid on avatud ümbrusele.



Žürii arvamused, ideekavandi tugevused (+) ja nõrkused (-)

- + hoone jätab sõbraliku ja avatud mulje;
- + kontekstitundlik lahendus;
- + hubane sissepääsuesine ala;
- külastaja liikumistrajektoride pikkus;
- hoone ei eristu pääslahoonena;
- turu paigutamine pääsla ja Kingu talu vahele.

3. koht



VIMB

Üldine hinnang

VIMB lahenduses tõuseb esile planeeringuline idee. Hoone ja sissepääs asuvad heas kohas sisenemiseks vabaõhumuuseumi territooriumile, kuid puudub sissepääsuesine väike hajumisala, on vaid sillutiskividega kaetud jalgrataste parkla; arvestatud on massiürituste küllastajate sisenemist.

Turg on viidud mõnusalt puude vahele ning keskkond, mis tekib, on hubane. Lisaks on see seotud talumiljööga ja piisavalt eraldatud tavaküllastusest. Vana Rohuneeme tee poolt saab korraldada kauplemisslogistikat.

Hoone kaarjas vorm on ülejäänud hoonestusest väga eristuv, tuues ajaloolisesse külamaastikku juurde domineeriva uue geomeetria, mistõttu mõjub hoone pigem võõrana. Samas pakub kaarjas klaasfassaad galeriist, koridorist suurepäraseid vaateid muuseumi välialale. Teisalt viib ta ekspositsiooni põhiala vastuvõtust kaugele, piirates vastuvõtualalt ekspositsiooni juhendamist. Hoonel on kaetud väliterrass, mis võimaldab mugavalt laiendada ürituste ala vabasse õhku. Saalis liialt palju klaaspinda. Hoone on keskmisest suurema välisperimeetri ning klaaspinnaga, mis vähendab hoone energiatõhusust.

Žürii arvamused, ideekavandi tugevused (+) ja nõrkused (-)

- + hoone ja turu planeeringuline lahendus;
- + Kingu talu vaadeldavus muuseumihoonest;
- + Kaetud väliterrass;
- puudub piisav sissepääsuesine hajumisala, lahendamata on teekond parklast ning kergliiklusteelt sissepääsuni;
- hoone maanteepoolne fassaad on muuseumi visiitkaardina kasutamata.

Ergutuspreemia



VABE

Üldine hinnang

VABE diskreetne arhitektuurikeel on sümpaatne, kuid planeeringulahendus problemaatiline. Keskkonda sobiv mahuline ja arhitektuurne lahendus eraldab Kingu talu maanteemürast, kuid turuplatsi viimine muuseumihoone ette on vastuoluline. Turuplats domineerib muuseumihoone üle ning turukülastaja eraldatakse olemasolevast vabaõhumuuseumist ja rannamiljööst. Turu kontseptsioon (vabed ehk kalavõrgu kuivatamise puud) on huvitav, kuid meie kliimas ja rannaäärsel tuulisel alal ebapraktiline. Hoone üldise mastaabi kontrollimisega makstakse lõivu ruumiprogrammi arvelt, kus lähteülesandes kirjeldatud ühe suure ekspositsoonisaali asemel on kaks väiksemat. Silma jääb häirima hoone lõunaotsa ja maastiku juhuslik kohtumine, mis on lahendatud tugimüüri. Näituseruumidel on hea loomuliku valguse lahendus.

Žürii arvamused, ideekavandi tugevused (+) ja nõrkused (-)

- + Kingu taluhoonetega sobituv mahuline ja arhitektuurne lahendus
- + Tundlik materjalikasutus;
- turu asetus muuseumihoone ees
- suure saali puudumine

Ergutuspreemia



UUNO

Üldine hinnang

UUNO eristub võistlustööde seast jõulise ja efektse arhitektuurse kontseptsiooniga, mis saab samaaegselt töö tugevuseks kui puuduste põhjuseks. Hoone asub võistlusala lõunaosas jättes ruumi turule ja vabaõhumuuseumi hoonetele, seda aga külastajate teekonna, parkalst pääslasse, pikenemise hinnaga. Turg on hästi ligipääsetav, seotud muuseumihoonega, kenasti avatud mere ja taluhoonete poole. Kuid nii hoone kui väliruumi hoogsalt eristuv disain tundub ehitismälestise kontekstis ebaproportsionaalne ja ülepakutud. Hoone pööratud katusegeomeetria jätkumine läbi kerge ja läbipaistva klaasfasaadi välisruumist siseruumi on lummas, kuid kompab tugevalt teostatavuse ja kasutatavuse piire. Hoone avatud ruumi kasutamine ekspositsiooniruumina on praktikas väga keeruline; liigne ja kontrollimatu valgus piirab liialt näituse kujundus- ja eksponeerimisvõimalusi. Saali jagamine akustiliselt pea võimatu, keeruline on ette näha privaatsust vajavate ürituste korraldamist. Hoone ehitisealune pind on suurem kui võistlustingimustes lubatu.

Žürii arvamused, ideekavandi tugevused (+) ja nõrkused (-)

- + hoone arhitektuur on selge kontseptsiooniga, avatud ja kutsuv;
- + hoone paigutus jätab avatuks vaated ajaloolistele hoonetele ja merele;
- ekspositsiooniruumi valgus ja akustika;
- energiatõhusus ja hooldusnõudlikkus;

- küsitavused plaanilahenduse toimimises, näiteks WC-de asukoht.



AVANEB

Üldine hinnang

AVANEB köidab tähelepanu mahulise lahendusega, kuid väline lihtsus ja selgus ei kandu plaanilahendusse. Ajaloolise teega arvestamine toetab muuseumi nägemust, kuid müügikohtade tihe rivi ei ole logistiliselt turu jaoks hea lahendus. Istumistrepp seob toredasti hoonet ja väliruumi, kuid selle potentsiaal jääb välja joonistamata. Hästi mõjub välialade katendite ja haljastuse valik. Trepid, pandused, ekspositsioon kahel korrusel ei sobi aga hästi muuseumile muuhulgas ligipääsetavuse seisukohast. Hoone funktsionaalne skeem on segane, pööratud elemendid ei anna antud juhul lisaväärtust.



KELLER

Üldine hinnang

KELLER lahendab muuseumihoone suurejooneliselt, kuid sellega ei ole tabatud kohatunnet. Jõuline reljeefi ja maastiku vormimine ei sobi Viimsi mereäärse kontekstiga. Metsatuka ärakasutamine on tore, kuid vaateplatvorm mõjub formaalsena. Hoone arhitektuur mõjub eklektiliselt. Turg on domineeriv, mätaskatusega turukioskid mõjuvad massiivsena. Hoone sissepääs on lahendatud logistiliselt sobivas kohas, ka varikatus sissepääsu juures on sümpaatne. Hoone plaanilahenduses on miinuseks fuajee ja ekspositsiooniruumi asumine maja erinevates otstes, plussiks galeriist avanevad kaunid vaated Kingu talule.



KINGUL

Üldine hinnang

Kavandatud muruvaiba alla kiilutud hoone eristub selge pääslahoonena. Teisalt on lahendus domineeriv autentse maastikus. Idee majast maastikus, võrdlus maakeldriga ning soov nõ pageda peitu ja lasta domineerida vanal talukompleksil on iseenesest sümpaatne. Käidav katusmaastik saab pakkuda kasutuses lisavõimalusi (kelgumägi, kasutus tribüünina). Turu asetus hoone sissepääsu ees ei ole hea, kuna turg toimub vaid kord nädalas, ning on eraldatud rannamaastikust. Hoone ehitisealune pind, võttes arvesse maastikuehitust, ületab võistlustingimustes lubatu.



KÄRG

Üldine hinnang

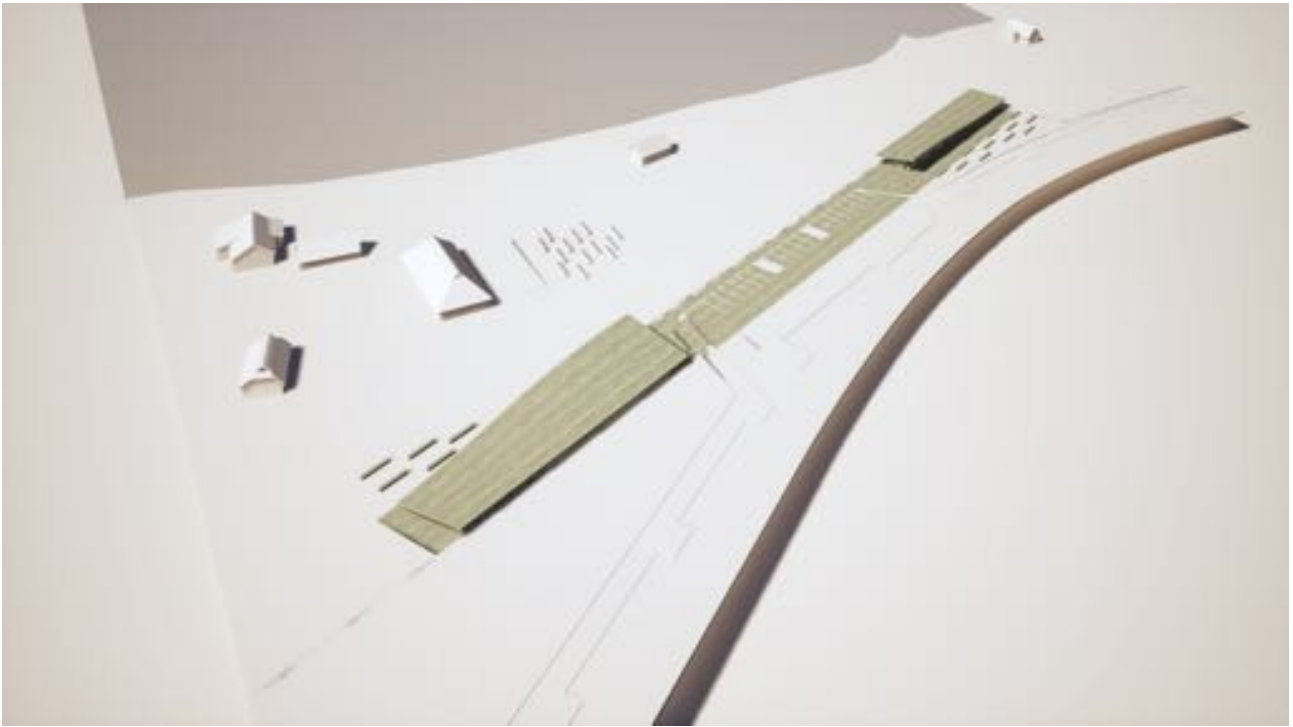
Hoone on paigutatud metsatukka, mis toob kaasa metsaraie, ja elumaja külje alla, mistõttu ei ole asukoha valik veenev. Asendiplaanilise lahendusega suunatakse inimesed turuplatsile, kust tahaks suunduda kohe Kingu talu õuele, muuseumihoone- muuseumi värav jääb kõrvalseisajaks. Arhitektuur reinterpreteerib taluarhitektuuri, kuid ei leia stilistiliste võtete kasutamisega siiski olemasoleva keskkonnaga head kontakti. Turu viimine Kingu taluhoovi ei ole hea lahendus. Hoone plaanilahenduses on näha funktsioonide kaupa tzoneerimist ja mahulist eraldamist, mis aga nii väikese hoone puhul ei ole mõistlik ulatusliku seinte välispinna kui ka tükeldatud ja rahutu üldmulje tõttu.



LAINE

Üldine hinnang

Hoonemahtude paigutus mõjub juhuslikuna, mahtude ühendus galeriidega ei mõju elegantselt. Parkla lahendus keeruline, lisatud veel üks sissesõit parklasse. Jalakäijate liikumine parklast hooneni pole hästi lahendatud. Turu asukoht Kingu taluhoovi juures ei ole hea, samas müügikioskite lahendus pakub kombineerimisvõimalusi ja mänguruumi. Ruumiprogrammis ettenähtud üks suur saal lahendatud kahe eraldi saalina.



PIIRIDETA

Üldine hinnang

Võistlustöö pääslahoone katus mõjub Kingu talu hoovi poolt nõtke ja kergena, samas teistes suundades läheb see tunne kaotsi. Ideeskeem on liiga jäik ja turg lõikab selle tõttu muuseumi alale sisse. Muuseumihoone ja saali pagutus on loob head vaated vabaõhumuuseumile ja rannale. Asendiplaan suurejooneline ja hästi tzoneeritud. Võistlustöö väljub võistlustingimustes sätestatud hoonestusalast ja ületab ehitisealust pinda.



PÖÖRIS

Üldine hinnang

Väga jõuline asendiplaan mõjub üledisainituna vabaõhmuuseumi kontekstis. Parkla lahendus mõjub vastupidi väga pragmaatilisena. Hea on see, et parkla on silma alt ära, aga kõrghaljastuse maha võtmine parkla pärast pole hea. Efektne hoone vormsobiks pigem mõnda teemaparki, kus see saaks skulptuurina esile tõusta. Piletiga ala liitumine hoonega mõjub ebaloomulikult.



RANNARAHVAREHI

Üldine hinnang

Võistlustöös pakutud planeeringuline lahendus on hea - turu ja metsa kooslus, hoone asetus. Pääslahoone arhitektuur imiteerib autentset arhitektuuri, ei vasta kaasaegse arhitektuuri nõudele ning jääb Kingu taluhoonetega võistlema. Hoone neto- ja brutopinna suhe ei täida võistlustingimusi. Märkimist väärib, et see on ainus töö, mille kontseptsioonis on tähtis roll vana vallakooli lool.



ROO

Üldine hinnang

Hoone arhitektuurne idee jääb arusaamatuks. Roo kui materjali kasutus on läbimõtle mata, nt rookatuse viimine maapinnani. “Tee läbi aja” kontseptsioon on sümpaatne.



TAGASI TULEVIKKU

Üldine hinnang

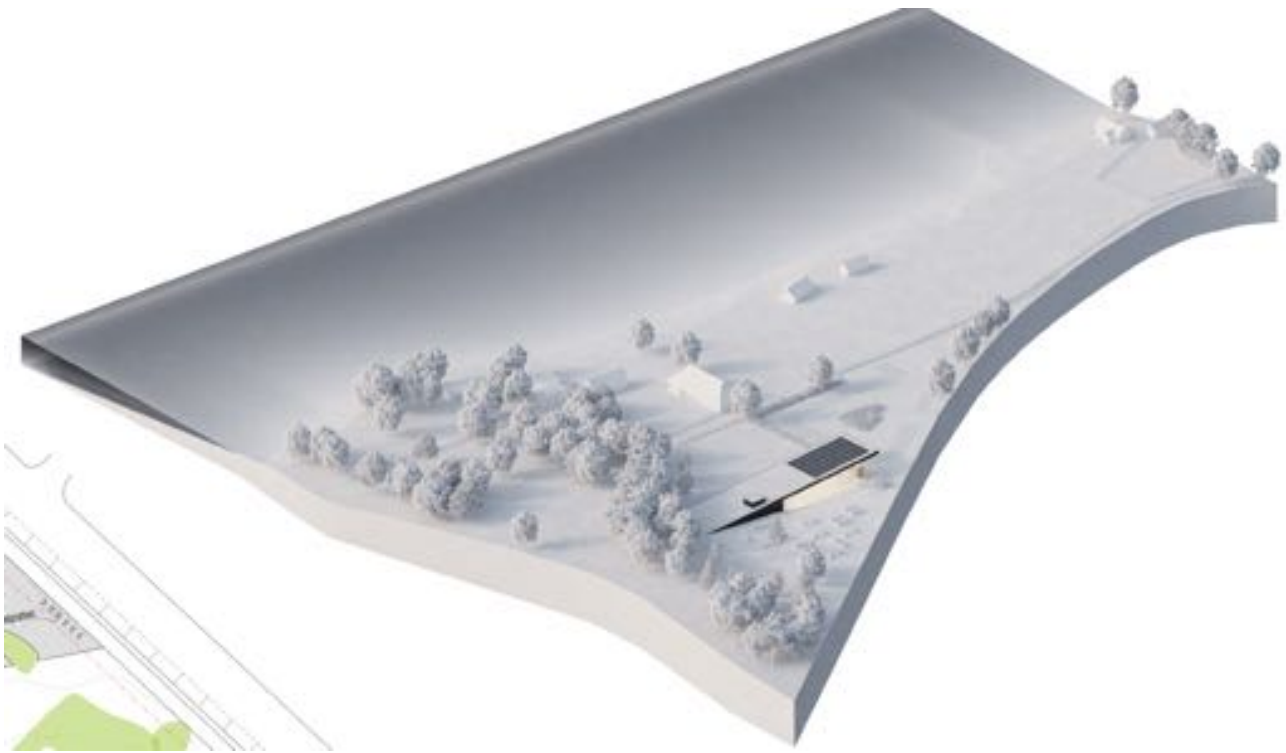
Klaasi ja rookatuse kooslus mõjub kaasaegselt ja värskelt, hoone ülejäänud arhitektuur postmodernistlikult. Hoone rookatus jääb aga võistleva ajaloolise rehielamu rookatusega kui vabaõhmuuseumi maamärgiga.. Hoone on paigutatud elumaja lähedale ning avaneb selle poole. Maastiku nii jõuline muutmine ei ole põhjendatud.



VÕHMU

Üldine hinnang

Pargilikult mõjuv sissepääsuala ja hoone loogiline paigutus. Hoone sidumine turulettidega vähendab pääslahoone olulisust, tegemist võiks olla pigem turuhoonega. Kinnises turulettide asendis muutub hoone suletuks, aga pääslahoone võiks mõjuda avatud ja kutsuvana.



WÕM

Üldine hinnang

Hoone arhitektuurne idee jääb vabaõhmuuseumi kontekstis mõnevõrra kaugeks ning hoone vorm tekitab asjatuid assotsiatsioone. Küsitav on maja sujuv maastikust väljakasvamise idee olukorras, kus realselt on võimalik minna katusele jalutama, kuid katus ei ole selleks ette nähtud.



ÜHEKSA KORDA

Üldine hinnang

Hoone, turu ja parkla asendiplaaniline lahendus toimib hästi. Ühtne väljakuala hoone ja turu juures, samas turg jääb mõnevõrra tagaplaanile ega domineeri. Rehielamust laenatud silueti motiiv jääb literatuurseks ning ei ole ruumis veenev. Hoone klaasfassaad rõhutab liialt hoone mastaapsust. Turuletid lahtised, aga massiivsed, meie kliimas ebapraktilised.