



Eesti tuleviku heaks



Euroopa Liit
Euroopa
Regionaalarengu Fond

**HOOLEKANDEKÜLA PLANEERINGULINE JA
ARHITEKTUURNE IDEEKONKURSS**

ŽÜRII RAPORT

TALLINN 2009

HOOLEKANDEKÜLA PLANEERINGULINE JA ARHITEKTUURNE IDEEKONKURSS

27.05.-17.08.2009 läbiviidud konkursi eesmärk oli leida ideelahendus psüühiliste häiretega inimeste tarbeks kavandatavate hoolekandekülade tüüpprojekti(de)le, mis rahuldaks(id) nimetatud sihtgrupi erivajadusi.

AS-il Hoolekandeteenused on kavas rajada Eesti erinevatesse paikadesse 8 hoolekandeküla kokku ca 530 kohaga. Ühes külas elavate inimeste arv peaks jääma vahemikku 70-90. Küla koosneks umbes 8 eluhoonest ja ühest tegevushoonest.

Ideekonkursi korraldamise otsene taotlus oli leida parimad lahendused küla planeeringu, ruumilahenduste jm osas, seda eelkõige üldiste põhimõtete alusel. Küla planeering ja hooned pidid olema lahendatud praktiliselt, energiasäästlikult ja arhitektuurselt heal tasemel ning kujundama kvaliteetse ja elanikesõbraliku hea ligipääsetavusega ehitatud keskkonna. Korraldaja AS Hoolekandeteenused soov oli leida tüüplahendus, mida oleks vajadusel võimalik kohandada vastavalt asukoha eripärale, seda nii maa kui linna tingimustes.

Riigihanke ideekonkursi raamistiku järgi toimunud võistluse peakorraldaja oli AS Hoolekandeteenused, kaaskorraldaja oli Eesti Arhitektide Liit.

Ideekonkursist võisid osa võtta juriidilised isikud ja juriidilistest isikutest koosnevad ühispakkujad, kes vastasid osalemiskriteeriumitele.

Ideekavandeid hindas žürii järgmises koosseisus:

Žürii esimees: **Kert Kaljula**, AS Hoolekandeteenused

Žürii liikmed: **Maarja Mändmaa**, AS Hoolekandeteenused;

Liina Lanno, AS Hoolekandeteenused;

Marika Lõoke, Eesti Arhitektide Liit, volitatud arhitekt V;

Peeter Pere, Eesti Arhitektide Liit, volitatud arhitekt V;

Emil Urbel, Eesti Arhitektide Liit, volitatud arhitekt V;

Kalle Vellevoog, Eesti Arhitektide Liit, volitatud arhitekt V.

Autorid esitasid konkursile oma tööd märgusõnade all. Esitatud tööde seast pidi žürii välja selgitama need kolm kuni viis võitjat, kellega peakorraldaja asub väljakuulutamiseta läbirääkimistega hankemenetlus(t)e raames läbirääkimistesse peaprojekteerimisteenuse hankelepingu(te) sõlmimiseks.

Võitjate väljaselgitamisel lähtus žürii järgmistest hindamiskriteeriumitest:

- üldkontseptsioon;
- hoonete siseruumilahendus;
- küla välisruumilahendus;
- lahenduse paindlikkus ja sobitatus asukohaga;
- energiasäästlikkus.

Kokku esitati konkursile 15 tööd, neist kvalifitseerus 12.

Žürii otsusega 3.09.2009 tunnistati konkursi võitjateks tööd märgusõnadega **AUGUST, HAKARA** ja **KES HOMMIKUTI KÜLAS KÄIB SEE ASJATA EI LONGI**.

Võitjate vahel läheb võrdselt ärajagamisele 500 000 krooni.

Nimetatud ideekavandite autoritega asub AS Hoolekandeteenused läbirääkimistesse hoolekandekülade peaprojekteerimislepingu(te) sõlmimiseks.

Lisaks auhinnatutele otsustas žürii ära märkida tööd märgusõnadega **HÄRRA HUU, INDIGO** ja **TERVEPERE**.

VÕISTLUSTÖÖDE ANALÜÜS

ŽÜRII KOMMENTAARID VÕISTLUSTÖÖDELE

VÕITNUD TÖÖD

AUGUST

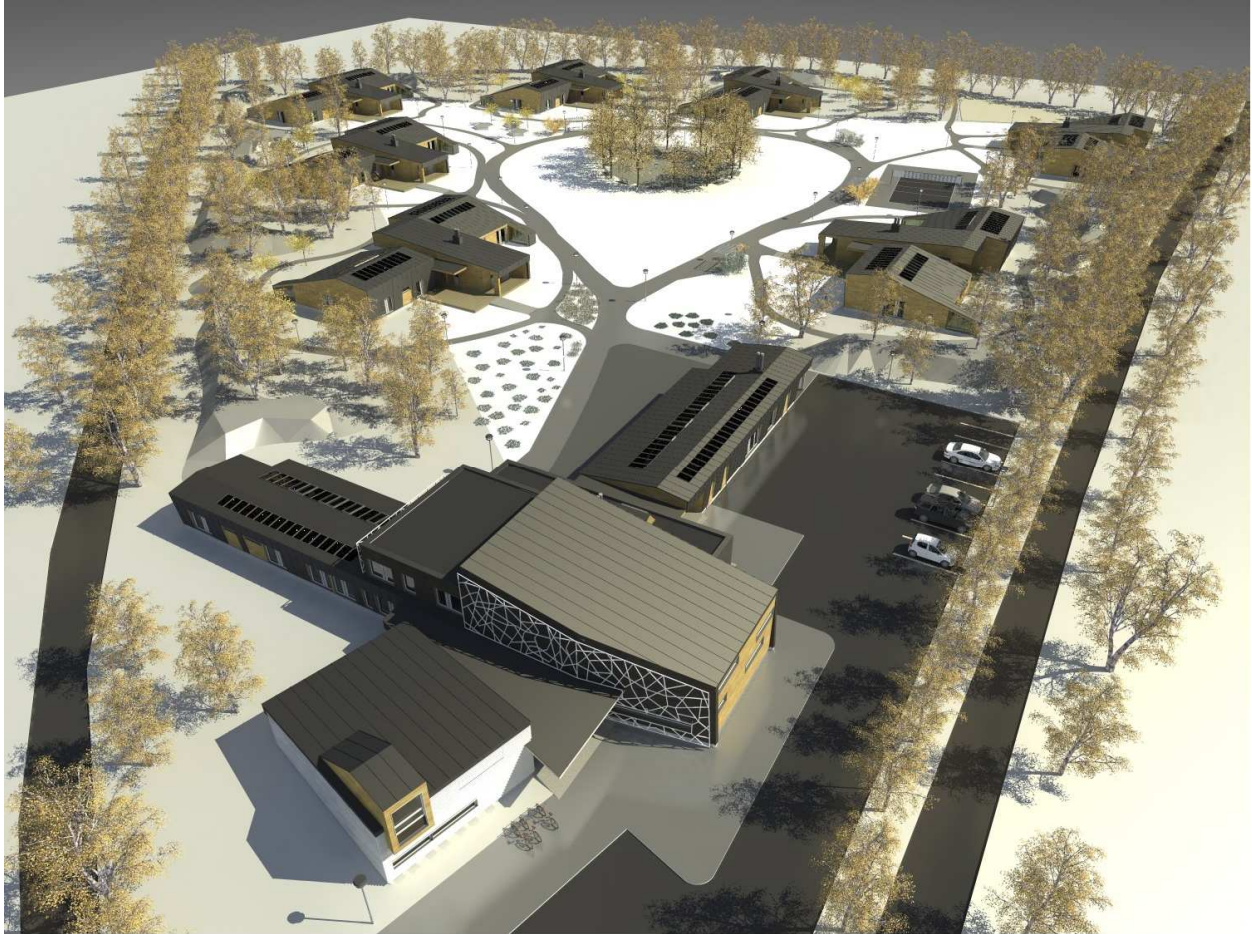


Võistlustöö teostuslik kvaliteet ja läbimõeldus näitab, et ilmselt on autorid teemaga ka varem tegelenud. Väljapakutud planeering loob eelduse külades omakohatunde tekkimiseks. Väärib tunnustamist, et autorid esitasid ka maketi. Lahenduses on ruumide funktsioonid selgelt eraldi gruppideks välja toodud. Läbikäidavad saalid ja koridorid on otstarbekad. Töö on ainus insolatsiooniga töö – on ära näidatud, kuidas magamistubades on tagatud loomulik valgustus.

Küsitavusi tekitab tegevusalale eraldatud pindala – see on liiga suur. Probleeme võib tekitada nõ räästasteta majade hooldamine. Elanikel võiks olla toast väljudes oma terrass.

Kokkuvõttes – heas mõttes traditsiooniline lahendus, millele tuleks kasuks erinevate hoonete suurem vaheldusrikkus.

HAKARA



Oma arhitektuurse esteetika poolest on töö igati vastuvõetav ja meeldiv, kuigi küsitavusi tekitab välisviimistlusmaterjalide valik. Elumaja on funktsionaalselt hästi lahendatud, miinuseks on siiski hoone välisperimeetri suurus, mis tekib ühistegevuse plokki plaanilahendusest.

Tegevusmaja väljapakutud lahendus sisaldab vigu, mis juba olemasolevate, analoogse funktsiooniga hoolekandeesutuste puhul on ilmnenu. Tegevusmaja planeering vajaks kindlasti põhjalikumat läbitöötamist. Miinuseks võib lugeda mitte-läbikäidavaid saale ja koridore. Tegemist on ruumi raiskamisega.

Läbi välisõhu käidavad hobitoad ei ole meie kliimaoludes ilmselt kuigi otstarbekad. Tööl on äärmiselt huvitav ja esiletõstmist vääriv seletuskiri, mis kahjuks jääb paljuski formaalseks ja projektlahendusele mittevastavaks. Seletuskirjast nähtub, et välja on pakutud ka ridaelamute variant – sellise alternatiivi väljapakumine on igati tervitatav ja annab võimaluse seda vajadusel rakendada.

KES HOMMIKUTI KÜLAS KÄIB SEE ASJATA EI LONGI



Lahendus loob väikese küla – majad haakuvad omavahel, tekib pisikogukonna elamuala tunne. Üldpilt on meeldivalt tuttavlik.

Tuntud laadi kasutamine on kindlapeale-minek, kuid antud ülesande – tüüpsed hoolekandemajad – puhul ei saa seda puuduseks lugeda.

Raamatukogu plaanilahendus on hea, samuti söökla kättesaadavus ka küllastajatele väljastpoolt.

Köök peaks olema avatud, töös seda ette nähtud ei ole, samas on see pakutud planeeringu puhul täiesti võimalik.

Nii eluhoonete kui tegevushoone fassaadide puhul väljapakutud kolm erinevat fassaadimaterjali kannavad endas võimalust luua eri kohtadesse eriilmelisi asumeid.

On küsitav, kas WC loputuskastide tarbeks vihmavett koguvad katuseräästad õigustavad end.

Kokkuvõttes on tegemist hea ja realiseeritava lahendusega.

ÄRAMÄRGITUD TÖÖD

HÄRRA HUU



Võistluse kõige omanäolisem töö; valitud esteetika meenutab Jaapani templit või kloostrit. Töö teostus on professionaalne ja kõrgetasemeline.

Peamaja plaanilahendus on selge ja ratsionaalne. Siseõue lahtise (tegevus)ala kasutamine meie kliimaoludes ei ole ilmselt eriti sagedane. Peamaja maast laeni ulatuvad klaaspinnad võivad ohutuse seisukohast kaasa tuua probleeme. Samuti võivad suured klaaspinnad põhjustada tavapärasest suuremaid soojakadusid. Positiivse aspektina võib välja tuua võimaluse valida tüüpsetest elementidest kokkupandavale majakarbile erinevaid viimistlusmaterjale.

Elumaja planeering tekitab tunde, et see hoone valmis ehitatuna mõjub külmalt, ei tekita peretunnet ja sobib pigem haiglaks või hotelliks. Lahendus on iseenesest huvitav, kuid kasutajavõõras. Senine kogemus hoolekandeesutuste puhul näitab, et pikad koridorid sealsetele elanikele ei sobi. Vaimsete häiretega inimestele oleks vaja sellist eluhoonet, mis tekitaks elanikes turvatunde, mõjuks koduselt, rahustavalt.

Küsitav on planeeringulahendus, kus eluhooned moodustavad peamajast algava ühe pika frondi, mis nõuavad hoolekandeküla elanikelt pikka edasi-tagasi liikumist pea- ja elumaja vahel.

Väljapakutud lahendus ei sobi hästi kokku hoolekandekülade funktsiooniga.

INDIGO



Töö mõjub esmapilgul värske ja terviklikuna. Samas on töö väline esteetika ja sisu omavahel vastuolus. Tegevushoone lahendus on skemaatiline. Side mahulise ja plaanilise lahenduse vahel on nõrk.

Küsitav on söökla asukoha valik. Sööklateenust on plaanis pakkuda ka üldsusele, paraku ei ole sinna sobivat juurdepääsu.

Probleemne on ühiskasutatavate ruumide loomulik valgustus.

Elumaja plaan on paremini läbi töötatud kui peamajal. Poolitatav saal annab ruumile polüfunktsionaalsuse – saal tervikuna ei ole ju päevas 8 tundi kasutatav. Plussiks võib lugeda selle selgeteks plokkideks jaotamise.

TERVEPERE



Hoonetel on väga moodne ja edev ringikujuline ja topeltringi kujuline plaanilahendus. Kumera kujundi läbiv kasutamine nii platside lahenduses kui vormilahenduses annab teistmoodi, lõputuna näiva ja erilise tunnetusega ruumikogemuse. Ümara vormi kasutamisega on satunud ummikusse, siselahenduses on see kaasa toonud pikad ja pimedad, mehhaanilistena mõjuvad koridorid ja palju lisapinda .

Konstruksiooniliselt keerukas. Tegevusmaja planeering on parem kui elumajal. Ruumidega suletud siseõue lahendus tekitab puntra. Just siseõu on see, kus elanikud meelsasti viibiksid ja see peaks maksimaalselt külgnema ühisruumidega. Kuna katusemaastik pole vaadeldav, siis pole põhjendatud murukatuse kasutamine.

Kokkuvõttes – lahendusprintsibi potentsiaali pole lõpuni ära kasutatud.

Äramärgitud tööde puhul hinnati pakutud lahenduste professionaalset taset ja teostust. Žürii arvates polnud aga nende tööde puhul piisavalt arvestatud konkursi lähteülesandes etteantud nõuetega.

PEHMED VORMID

Ellipsikujulise maja puhul ei teki head välisruumikasutust. Siselahenduse miinuseks on planeeringust tulenevad pimedad kõverad tupikkoridorid, mis mõjuvad süngetena. Lahendus mõjub jäigalt, oma vormi kapseldununa. Akende kuju ei sobitu hoonete arhitektuurse vormiga.

Söögisaal ja ühistegevussaal peaksid olema omavahel ühendatud. Ühistegevussaal on hoone keskel ära lõigatud loomulikust valgusest.

Hoonetele ette nähtud murukatuste rajamine ja hooldamine on kallid, samas pole murukatused kusagilt vaadeldavad. Haljastuse kontseptsioon on väga põhjalik.

Esitatud kujul mõjub lahendus kohmakana.

ORIGAMI

Hoonetekompleksi planeeringuline lahendus tekitab assotsiatsiooni suurlinnade magalarajoonidega.

Lainelised katusevormid meenutavad 80-ndaid aastaid. Ilmselt tekitavad need probleeme, näiteks vihmavee äravool. Tekib küsimus, mida on töö autorid soovinud katuse voltimisega saavutada.

Eluhoone ja tegevushoone lahendused põhimõtteliselt rahuldavad. Miinuseks on varjualuste puudumine.

Töö tervikuna ei ole veenev ning tekitab kõhkluse, kas väljapakutud arhitektuursete võtetega on seda võimalik realselt teostada.

LUF

Arhitektuurne lahendus on ebasobiv ning ei võimalda küldes kodutunde tekkimist. Värvilahendusega majade eraldamine on hea, samas lõpuni läbitunnetamata. Magamistubadele on ette nähtud vaid 2 WC-d, mida on vähe. Kõik kokku meenutab oma olemuselt pioneerilaagrit või kolhoosikeskust.

VÖÖ

Elumaja lahenduses on positiivne kahe ploki loomine, samas on küsitav ühisruumi katmine klaaskatusega. Tubade paigutus ei taga kõikidesse eluruumidesse päikesevalguse langemist, see omakorda seab kitsendused planeeringuvariantidele, mida on töös ka näha – lahendus ei tööta kõikide asukohtade puhul.

Tegevushoone on põhjendamatult paraadlik. Pakutud murukatuse on kallis ja pole ka ühegi asukoha puhul vaadeldav.

SUSANNA

Hoone ülesehitus ei vasta lähteülesandes püstitatud eesmärkidele. Arhitektuurne lahendus on nõrk ja paljuski formaalne. Töö puhul tõstatub küsimus, kuidas sellise töö tegija üldse kvalifitseerus.

SEAL KUS TAHAKSIN OLLA

Arhitektuurne lahendus vastab hästi eesmärgile luua küla asukatele kodune ja turvaline elukeskkond. Hoonete vormikeel on igati sümpaatne. Planeeringuliselt tuleb puuduseks pidada paindlikkuse puudumist projekti korduvkasutuse puhul. Pika krundi puhul on väljapakutud lahendust raske rakendada.

Elumajade jagamine kolmeks väikesemahuliseks plokiks on hea lahendus. See, et elumaja akendest kohe teise kodu akent ei näe, peaks looma – nagu seletuskirja tekstist selgub - kodutunde. Selle väite paikapidavuses ei saa kahjuks aga päris kindel olla. Hoonetel oleks võinud olla rohkem varjualuseid.

Lifti projekteerimine hoonesse on küsitav ja toob kaasa tarbetut lisakulutust. Tegevusmaja plaanil on puudu huviruumid, ehkki skeemil on need ära toodud.