

# KAREPA PIILKONNAMAJA JA SADAMAHOONE ARHITEKTUURNE IDEEKONKURSS

## Võistluse žürii koosoleku lõpp-protokoll

---

<b>Toimumisaeg:</b>	11.september 2013.a	algus 14.00, lõpp 18.00
<b>Toimumiskoht:</b>	Karepa seltskonnamaja	
<b>Osalejad:</b>	Tea Treufeldt, Restezin OÜ Indrek Allmann, arhitekt, Eesti Arhitektide Liit Peeter Pere, arhitekt, Eesti Arhitektide Liit Inga Raukas, arhitekt, Eesti Arhitektide Liit puudus (ja palus end žüriist välja arvata) Erik Keskküla, ehitus- ja planeerimisnõunik, Vihula vald	
<b>Koosoleku juhataja:</b>	Tea Treufeldt, Restezin OÜ	
<b>Protokollija:</b>	Kalle Komissarov (žürii sekretär)	

---

Koosoleku päevakord:

1. Võistlustööde avamine ja eksperdi hinnang
2. Võistlustööde kommentaarid ja žürii töö kokkuvõte
3. Võidutööde valimine

### **1. Võistlustööde avamine ja eksperdi hinnang**





Ideekonkursi tähtjaks saabus Eesti Arhitektide Liitu 11 võistlustööd, mis kõik tunnistati kvalifitseeruvaks. Ekspert hindas kõigi võistlustööde vastavust detailplaneeringule ning tegi sellest kokkuvõtte žüriile.

Võistlustöö „Klotsid“ elamu ja abihoone alune pind ületas detailplaneeringus lubatud ehitusaluse pinna, mis tulenes suurtest varikatustest.

Võistlustöö „Impressioon“ lahenduses on hooned suuremad kui lubatud. Lisaks ei järgi ükski hoone ehitusala. Ka ületasid hoonete harja kõrgused lubatud (vastavalt 9,2/7,6/10,4- lubatud 8/5/8).

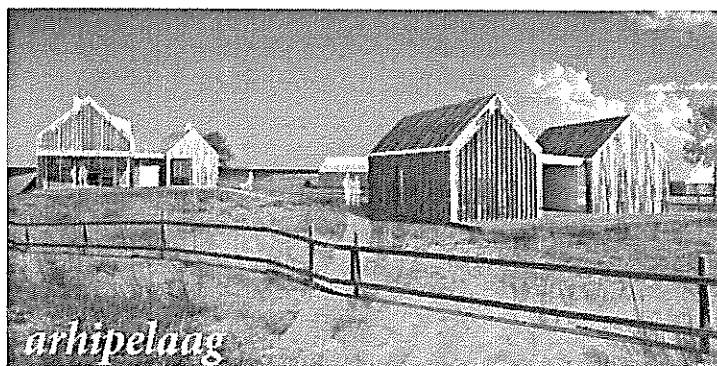
Võistlustöö „Tuulepesa“ elamu on ehitusaluse pinnaga 120m<sup>2</sup>, kuid ettepanek on sellega blokeerida saun, mis ületab 15m<sup>2</sup>-ga lubatud ehitusalust pinda. Lisaks on kõik hooned paigutatud ehitusalast veidi välja. Otsest põhjust pole ja hooned saaks lihtsa vaevaga õigetes kohtadesse paigutada.

Otsustati hinnata kõiki kvalifitseerunud võistlustöid. Žürii hindas töid lähtuvalt ideevõistluse tingimustele (p.3.8) ning valis konsensuslikult välja kolm parimat ideekavandit.

  
Tea Treufeldt   
Indrek Allmann   
Pere 

## 2. Võistlustööde kommentaarid ja žürii töö kokkuvõte.

Kavandite tutvustused ei ole paremusjärjestuses.



### **Arhipelaag**

Visuaalselt mahu vähendamiseks on hoonestus jagatud väikesteks majadeks jätkamaks paadikuuride rütmi. See on huvitav, kuid tekitab küsitavusi.

Elamu on seljaga mere poolde. Vaated merele ei ole kõige paremad- piki ranniku vaated, merevaadet pole. Elamud pole esinduslikud, liiga kuurilaadsed. Elamu 2.korruse rõdu on huvitav lahendus.

Ei teki hoovi, krundil privaatne ala ebamäärane.

Sadamahoone avaneb maa poole, mis pole otstarbekas. Sadamahoone ruumide paigutus ei ole sadama funktsionaalsust silmas pidades õige, Sadamavahi ruum avaneb maa poole ja üle muuli ei näe. Ruumide planeering jätab soovida.



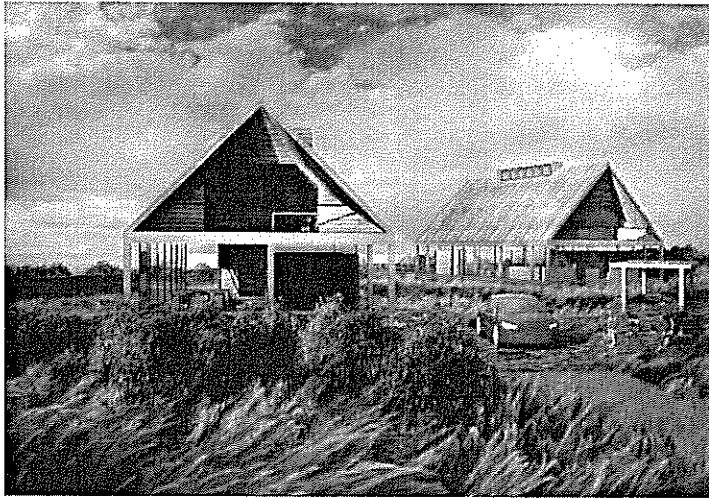
### **Klotsid**

Mahtude komponeerimine ja mahuline lahendus ei ole eriti õnnestunud. Töös on proovitud mahte visuaalselt vähendada, kuid plaanid muutuvad sellest ebafunktsionaalseteks.

Ehitusalune pind ületab planeeringus lubatud piire.

Plaanilahendustes on loodud erinevatesse suundadesse avanevad terrassid hästi läbi lahendatud.

Liigutatavad žalusiid ei ole mere ääres funktsionaalsed. Räästavaba ja kõrvuti blokeerimine (pikad neelud) katustekonstruktsioon tekitavad mereääres kahtlusi.



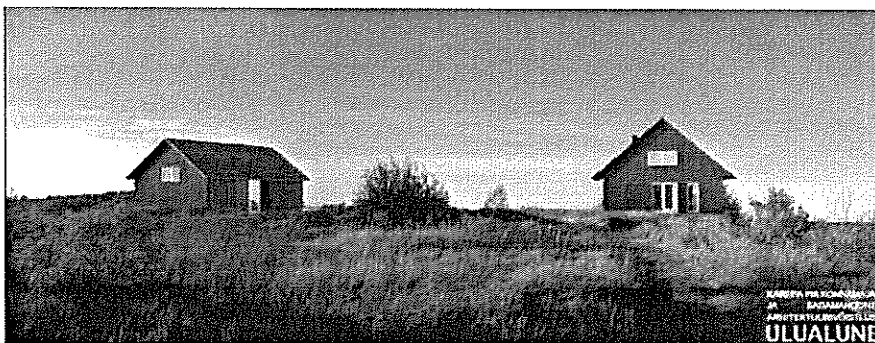
### **Impressioon**

Ilus, selge arhitektuurikeel, huvitav konstruktsioonilahendus. Universaalne maa-maja lahendus, sobiks igasse Eesti külla, kuid kohaliku traditsiooniga vähem seotud. Hoonete ehitusalune pind ja kõrgus ületab planeeringus lubatud kõrgusi. Hooned ei järgi ehitualasid. Puudu on makett.

Elamu. Hoonete suurus võrreldes naabruses asuvate paadikuuridega on hea. Eluruumide planeering on hea, kuigi veidi surutud.

Sadamahoone. Visuaalselt sümpaatne lahendus, ilusa ja selgete ja suurte vormidega hooned, mis on hästi märgatavad ka merelt. Sadama-rajatised peavad olema kaugelt tuntavad ja hoomatavad.

Sadamahoone laoruum peaks olema kergemini ligipääsetav, sadamahoone valvuri asetus peaks olema sadama pool.



### **Ulualune**

Mõjub kontekstis paadikuuridega ühtse tervikuna. Hoonestus on läbitöötatud ja pretensioonitu. Lahenduse neutraalsus on positiivne.

Elamu. Väiksed aknad, hall laudis, kivikatus- arhitektuurne lahendus on väliselt hillitsetud, kuid seestpoolt rikkalike vaadetega. Elamu ristikujuline plaan on õnnestunud. Ruumide planeering on sümpaatse ristikujulise eluruumiga ja ilusate vaadetega. Luugid on mere ääres funktsionaalsed. Sadamahoone on plaaniliselt hästi lahendatud- valvur, toll, ladu on õiges kohas.

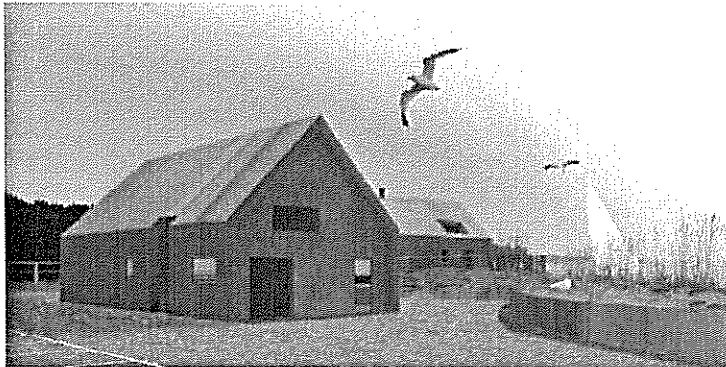


### **Tuulepesa**

Selge ja lihtsate vormidega hoonestus.

Elamu. Eluruumide planeering on hea. Sauna asukoht tekitab kahtlusi. Elamuga blokeeritud saun ületab 15m<sup>2</sup>-ga ehitusalust pinda.

Sadamahoone ei ole kõige õnnestunum. Plaanilahendus ja ruumide suunatus vale- plaan peaks olema peegeldatud.

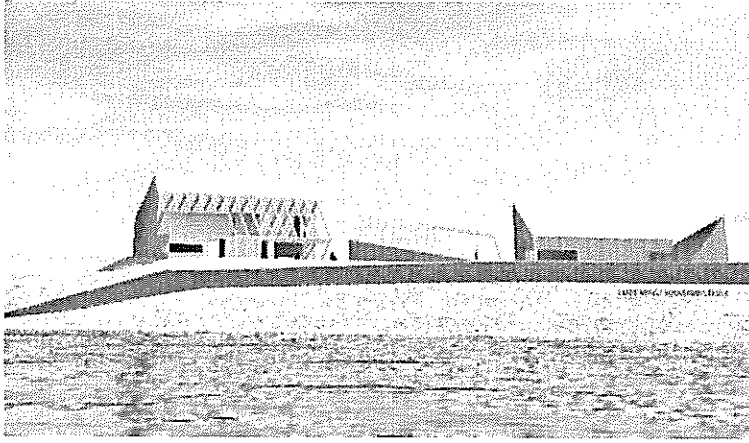


### **Kest**

Vormikeskne- aluseks võetud üks lõige. Hoonete konstruktsioon eristub liiga piirkonna üldisest tavast- betoonist seinad, kaetud punase puitlaudisega.

Elamu. Plaanilahendused ja ruumide orientatsioonid jätavad soovida.- elutuba ainult lõunasse, 2.korrus kitsas. Elutoast ei avane merevaateid.

Sadamahoone lahendus on elamutest parem.



### **Kolm x kolm**

Mõte kaasata pinnavorme ühtlustamaks sadama kaitsekindlustusi on positiivne, kuid sellega ei ole lõpuni hakkama saadud.

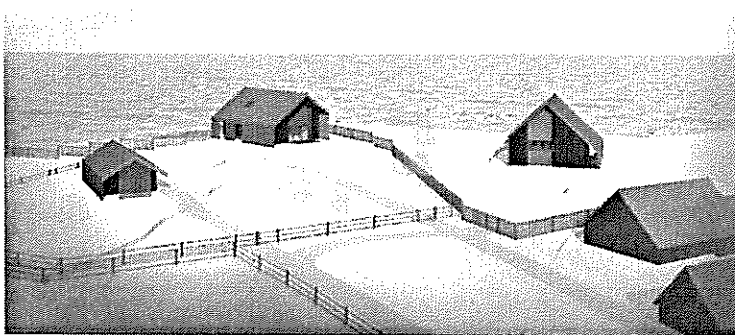
Konstruktiivselt ambitsioonikas lahendus- kuid ei arvesta mere-äärset rasket konteksti.

Elamu. Plaanid on linnakorteri moodi, sunnitud kujundisse surutud.

Sadamahoone. Uued funktsioonid- galerii/kohvik aga valvur vaatab ikka vastu betoonseina.

Sadamahoone programm on suurejooneline, kuid ebafunktsionaalne igapäevasteks tegevuseks.

Ülepingutatud ja keerukas.



### **Haiku**

Lähteideeks on hoonete suunatus, kuid lahendus jääb natuke formaalseks, juhuslikuks ning anonüümseks. Maapinda on tõstetud, mis on positiivne. Plaanid jäävad formaalseks.

Žalusiid lihtsustavad mahte, kui ei ole väga mõtestatud ega anna tuulevarju.



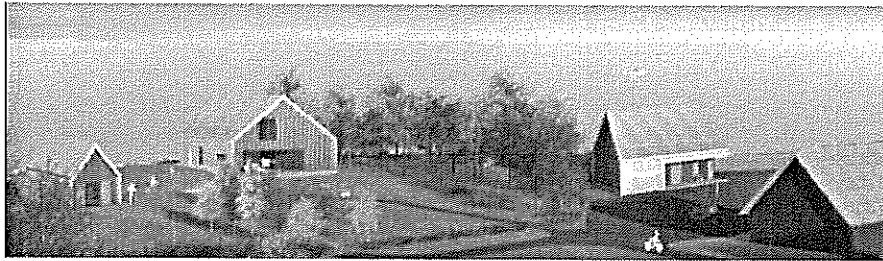


### **Roog**

Karepal pole tihtegi rookatusesega maja. Roog seina ja katusematerjalina mere ääres on kaheldav. Hoonete välisilmes domineerivad ka erisuurusega väiksed raamitud aknad- mis on pigem tihedas keskkonnas asuva kortermaja võtestik.

Eluhoone on põhjusetult killustatud ning kõik hooned on kui eri ooperist.

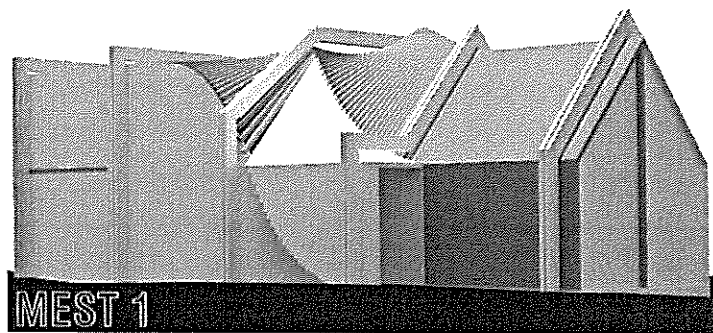
Sadamahoone plaanilahendus ei tööta. Hoonesse sissepääsud peaksid olema teisiti.



### **Kirsiaed**

Asendiplaaniline lahendus on sümpaatne ja ringtee ära kaotamine õigustatud. Sadamahoone on töötava plaanilahendusega, elamu suhtes tuleb olla kriitilisem.

Eluhoone suunatus merest eemale pole õnnestunud valik. Sissepääsust eluruumini kitsas ja pime.



### **Mest**

Intrigeeriv idee, mida e saa hinnata materjalide ja seletuskirja puudumise tõttu.

### Žürii töö kokkuvõte ja üldised kommentaarid:

- Valdavaks arhitektuurseks võtteks on ilma-räästaga lahendused. Võte on muutunud nii massiliseks, et tekitab stambi tunde ega mõju värskena.
- Teine grupp töid on nõ *Kestaga majad*, kus valitud vorm kipub dikteerima plaanilahendust.
- Sadamahoone ruumide suunatus on töödes vale- valvur vaatab vales suunas, laoruum pole kergesti kättesaadav jms.
- Võistlustöodes oleks tulnud rohkem arvestada asukohast tingitud üliraskeid looduslikke tingimusi. Tavaelus pole erandiks, et tuultele avatud mereäärsel krundil lendavad linnud ja kalad vastu akent. Seetõttu tuleks kasutada aknalauke. Sisepääse tuleks kaitsta kas variseinte või haljastusega. Krundil tuleks leida varjulisemaid kohti, kus saaks õues istuda.
- Sadama süvendusest jääb väga suures koguses liiva üle, mida oleks mõttekas piirkonnas ära kasutada.

### 3. Võidutööde valimine

Žürii luges võistlust kordaläinuks ja esitatud oli hea tasemega töid. Üldine pilt jäi siiski keskpäraseks, uusi ideid nappis ning paljud osalejad ei osanud sadamahoonet lahendada.

Lõplik paremusjärjestus kolme esimese ideekavandi osas oli konsensuslik.

Esimene koht (3000.- EUR) võistlustööle märgusõnaga „**Ulualune**“

Teine koht (2000.- EUR) võistlustööle märgusõnaga „**Tuulepesa**“

Kolmas koht (1000.- EUR) võistlustööle märgusõnaga „**Kirsiaed**“

25.septembril 2013 teatatakse auhinnatud võistlustööde märgusõnad võistluse kodulehel. Võistluse võitjad kuulutatakse välja 2. oktoobril, 2013.a. Arhitektuurimuuseumis.

