

Hanke nimetus:

„Rapla keskväljaku ja linnaruumi arhitektuurivõistlus“ (viitenumber 158976)

ŽÜRII LÖPP-PROTOKOLL

ŽÜRII KOOSSEIS:

Ilvi Pere, Rapla vallavanem
Tarmo Lukk, Rapla vallavolikogu esimees
Valter Uusberg, Rapla esindaja
Terje Kruus, Rapla esindaja, arhitekt
Kalle Vellevoog, Eesti Arhitektide Liit
Andres Alver, Eesti Arhitektide Liit
Katrin Koov, Eesti Arhitektide Liit

Protokollis: Pille Epner, žürii sekretär

TOIMUMISE AEG JA KOHT:

17. aprill, 2015.a. kell 10:00 -16:00, Rapla Vallavalitsus, Viljandi mnt 17, Rapla

IDEEVÕISTLUSE EESMÄRK:

Avatud ideevõistluse eesmärk oli leida ruumiline lahendus Rapla keskväljakule ja seda ümbritsevale linnaruumile, eesmärgiga koostada lahenduse alusel detailplaneering ning keskväljaku ja praeguse turuala ehitusprojekt. Väljak ja turuala on kavas välja ehitada EV 100 programmi raames hiljemalt aastaks 2020.

EV 100 arhitektuuriprogrammi “Hea avalik ruum” keskmes on riigi avalik ruum oma järjepidevuses ja arengus. Eesti Arhitektide Liidu kureeritava projekti raames rajatakse või rekonstrueeritakse Eesti suuremates linnades ja tömbekeskustes kuni 15 avalikku linnaruumi ala. Linnakeskuste avaliku ruumi organiseerimise, atraktiivseks ja kogemuslikuks muutmisega luuakse inimestele võimalus ja põhjus avaliku ruumi kasutamiseks. Projektide kaugem eesmärk on mõjutada kogu linna ja piirkonna edasist arengut. Kõik ruumiobjektid, mis valmivad EV 100 arhitektuuriprogrammi raames, saavad õiguse kasutada vastavat juubelimärgist ning nende rajamine ja valmimine seotakse Eesti Vabariiki 100 juubeliprogrammiga.

Võistluse ala asub Pargi, Aasa, Viljandi mnt, Tallinna mnt ja Taara tänavate vahel. Selle kesksed osad on nn Hollivuudi plats, nn Veteranide park ja vana turuplats, mis on kaotamas oma funktsiooni. Võistlusala läbib Tallinna mnt. Arhitektuurivõistlusest osavõtja ülesandeks oli kujundada Rapla linna kui maakonnakeskusesse kaasaegne, atraktiivne ja omanäoline aktiivselt kasutatav esinduslik linnakeskus koos keskväljakuga. Eesmärk oli kavandada keskus jalakäijasõbraliku linnaruumina, mis on nii elanike igapäevane kokkusaamiskoht kui ka sobiv ruum vabaõhu-ürituste läbiviimiseks, kujundada keskosa linnaruum ettevõtlusele atraktiivseks, lisada alale meelelahutus- jm teeninduslikku funktsionaalsust. Korrastada Rapla kesklinnas asuv seni kaootiliselt kujunenud ala tervikliku linnaruumilise lahendusega koos hoonestusmahtude ja funktsionaalsete seoste ettepanekutega.

HINDAMINE JA OTSUS:

2015. aasta jaanuari lõpus kuulutas Rapla Vallavalitsus koostöös Eesti Arhitektide Liiduga välja avaliku arhitektuurivõistluse. Konkursi tähtjaks, 31. märtsiks 2015 saabus 6 ideekavandit, millest kõik kvalifitseerusid ja pääsesid hindamisele.

Žürii hindas võistlustöodes vastavalt võistluseeskirjale p.12.1:

- väljaku ja turu lahenduse arhitektuurset kvaliteeti, funktsionaalsust ja vastavust lähteülesandele;
- Rapla keskväljaku ja ümbritseva linnaruumi planeeringu terviklikkust ja keskkonda sobivust, sh arhitektuurse lahenduse värskust ja tänapäevasust;
- lahenduse otstarbekust ja realiseeritavust; väljakulahenduse teostatavust iseseisva objektina aastaks 2020.

Žürii otsustas jätta välja andmata ergutuspreemia sobiva kandidaadi puudumise tõttu ning jagada ergutuspreemia summa (2000eur) võrdselt esimese ja teise koha saajate vahel. Otsus preemiasaajate kohta oli üksmeelne::

I preemia (7000 eur) ideekavandile märgusõnaga **HOLLY**;

II preemia (5500 eur) ideekavandile märgussõnaga **RABAV RAPLA**;

III preemia (3500 eur) ideekavandile märgusõnaga **PAHUPIDI**.

ŽÜRII KOMMENTAARID IDEEKVANADITELE:

I PREEMIA - HOLLY



Žürii peab võistlustööd tugevaimaks pakutud ideekavandite seas, põhjuseks selge ja kompaktse, elegantse ja inspireeriva linnaehitusliku kontseptsiooni loomine Rapla keskväljakule. Žüriile meeldis selge ja põhjendatud seisukoht panna Rapla keskus toimima olulisemate rohealade ühendajana, mille keskpunktis on uus kaasaegne linnaväljak. Töö paistis silma parima mahtude jaotuse ja proportsioonitundlikkusega - pargilikumate alade vahele tekkiv linnaliku iseloomuga väljak sobitub tunnetuslikult paraja suurusega orgaaniliselt väikelinna miljösse.

Radikaalne, kuid vabastav on lahenduse ettepanek võistlusala turupoolse osa ümbermõtestamiseks ja korrastamiseks roheline koridorina, mis ühendab keskväljakut kooliga. Tulevase pargiala tekkeks

istutatavad puuderead loovad selge loodusliku aktsendi, mis seostub nn Veteranide pargi vanade puude ja nn Hollivuudi platsi servast paistvate Lastepargi puudega. Puude alla ja vahele rajatav piki ala kulgev ja reljeefsust esile toov jalakäijate ala rikastavad mängulised elemendid ja erinevad tegutsemis- ja olemiskohad.

Rohelisele teljele on paigutatud elegantselt hele väljak, mis ühel žüriiliikmel assotsieerus ruudulise märkmikulehega, mis on poetatud maha nii, et see katab alad Tallinna maantee külgedel (nn Hollivuudi platsi ja nn Veteranide pargi) ning osa maanteestki. Väljak on liigendatud säilitatavate puude ja reljeefsete osadega, mis elavdavad ruumi ja kutsuvad (noori) tegutsema. Sümpaatne ja säästlik on väljaku katmine tüüpsete betoonplaatidega, mida struktureerivad ja väärustavad plaatide vahelised tumedamad graniidist randid. Tore atraktsioon on mänguline veesilm. Elegantselt on lahendatud väljaku nurk, mis kerkib reljeefselt ja justkui vormistab väljaku ruumi, kuni planeeritud hoonetus puudub, hiljem tekitab väikese omaruumi hoone ja pargi vahele. Väljaku servale toodud turg muutub möödasõitjale nähtavaks, kuid samas säilitab oma väljakujunenud ajaloolise asukoha. Turule liikumine piki planeeritavat puistut aktiveerib uut liikumistrajektoori. Hästi on lahendatud ka liikluse rahustamine läbi väljaku kulgeval Tallinna maanteel.

Suurimaks puuduseks võidutööl on parkimislahenduste puudumine, mis on aga ka Rapla suurus linnas oluline teema ja tuleks kindlasti edasises planeerimisprotsessis lahendada. Samuti tuleks üle vaadata väljaku reljeefsete servade seostumine nende taha jäävate hoonetega, et need ei jääks kulissiks väljakule, vaid seostuksid otseselt platsi ja selle tegevustega. Kindlasti tuleks edasises projekteerimises teha aktiivset koostööd väljaku serva jäävate kinnistute omanikega, et leida nende kinnistutele ette nähtud ehitusmahtudele mõlemaid osapooli rahuldav lahendus.

Žürii silmis töötab antud lahendus ka esimeses etapis, ilma hoonestuseta, andes alustuseks linnale väga konkreetse ja kompaktse avaliku ruumi, mis tõmbab elu enda ümber käima.

II PREMIA - RABAV RAPLA



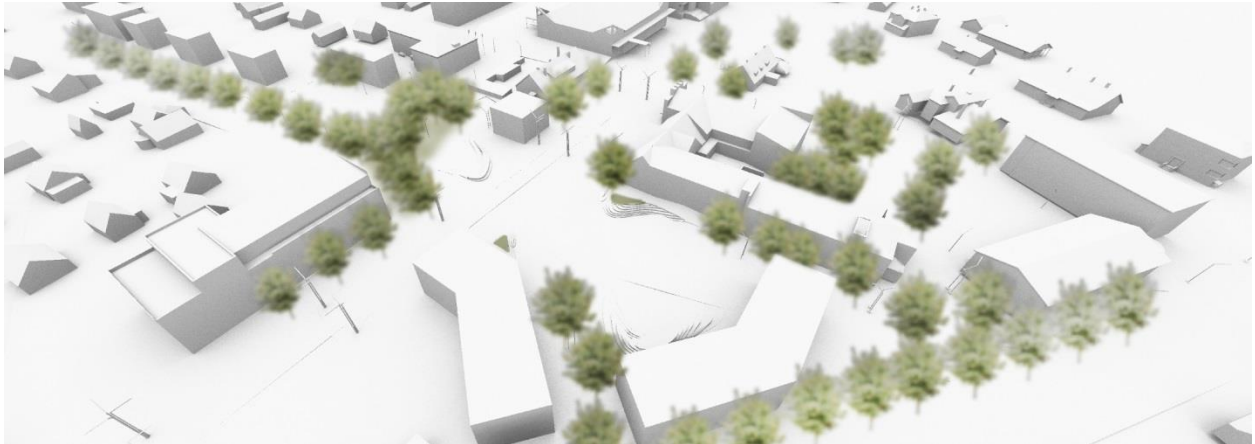
Žürii hindab kõrgelt ideekavandi loodislähedast, inimsõbralikku mõõdet, mille eesmärk on luua meeldiv ja mitmekesine avalik ruum. Lahendus arvestab kohaliku konteksti ja liikumissuundadega, suhtub olemasolevasse säästvalt ja austusega. Ideekavandil on suurepärase lähtepositsioon - ühendada kultuur ja loodus toimivaks tervikuks, kuid ruumiliselt see ambitsioonikas idee nii veenvalt ei mõju. Haljastuse plaanina on hea mõte ühendada omavahel Rapla väärtuslikud rohealad, kuid linnaruumiga suhestumine on jäänud nõrgemaks. Uued mahud on veidi liiga madalad linnalise ruumi tekkeks, rabast inspireeritud "rebimistehnikat" meenutavate puudesalude toomise vajalikkus niigi roheline väikelinna kekväljakule on küsitav. Linnaväljaku elavdamiseks oleks vaja rohkem linnalist kudet, hooneid, mis tõmbaks inimesi, erinevaid funktsioone. Nn rabasaared, mis peaksid väljakut ühendama pargiga, ei loo kahe osa vahel tervikut. Selline haljastus nõuab ka pidevat hooldust. Saared domineerivad väljaku kasutamise funktsioonide üle. Paremini võiks välja toodud olla ka hoonete funktsioonide ja väljaku seosed, koostoime. Ideekavand näitab ära võimalused, kuid ei paku omalt poolt palju juurde. Positiivse ettepanekuna toob žürii välja avaliku loomise Elioni hoonesse, et planeeritud ala ühendada siseõuega.

III PREEMIA – PAHUPIDI



Žürii tunnustab ideekavandi julgelt teistmoodi lahendust ja dünaamilise linnaruumi loomise katset. Tekkiv avalik linnaruum on puhvertsooniks äri- ja aedlinna ala vahel ja tekitab uut liikumist promenaadi abil, mis suundub Ühisgümnaasiumi juurest läbi pargi ja keskväljaku Lasteparki. Väljaku äärne hoonestus, mis koosneb väiksematest mahtudest, võimaldab erinevate funktsioonidega hoonete kasutust, ei tekita müüri väljaku ja linna vahele. Tore ja Rapla identiteediga sobiv mõte on Muusikapargi loomine, kuigi jääb veidi arusaamatuks selle reaalne toimimine. Noodivõtme visuaalsest kujundist reaalse linnaruumi ja käiguteede tuletamist peab žürii siiski liiga lihtsustatud ja loomuliku linnakoe suhtes vägivaldseks lähenemiseks, seetõttu ei teki ka veendumust, et kunstlikult veetud teed ja linnaruum, mis sinna vahele jääb, toimiksid loomulikult. Pargiinfo ja inventari hoone kasutus ja funktsionaalsus küsitav. Parkimine lahendamata.

JÄLGEDE MÄNG



Ideekavandil on positiivne püüd koondada praegu hajutatud tegevused platsile ja linnaparki ning jälgida ja rõhutada väljakujunenud liikumisteid ja peamisi tõmbesuundi, kuid seletuskirjas väga põhjalikult ja detailselt kirjeldatud kontseptsioon arhitektuurses vormistuses ei avaldu. Vormistuses jääb palju asju arusaamatuks, sh reljeefsete küngaste asetus, mis ei aita väljakut defineerida, vaid jäävad juhuslikeks elementideks. Platsiala on liiga väikseks kokku pressitud ja lõppeb liiga suure mahuga (3 k massiivne raekoda), mis lõikab aedlinna suuna ära. Hoonestuse pakkumine pikas perspektiivis on mõistlik, aga liiga jõuline. Ka kooli ja linna keskosa vahelisele teljele paigutatud hooned jätavad vaid kitsa tänavakoridori, mis ei toimi enam alade ühendajana. Turu asukoht on kitsa käigutee ääres, samuti autodele raskesti ligipääsetav.

Uued mahud jäävad suhteliselt arusaamatuks, defineerimata. Jõuliselt domineerib parkimine. Väljakul on palju detaile, kuid selget mõtet välja ei tule, väljaku iseloomu on raske tabada. Kui mahte välja ei ehitata, jääb mulje veelgi hajusam.

RABÜLINT



Võistlusala jagamine neljaks tsooniks katkestab korduvalt loomulikku liikumistelge Lastepargi-Ühisgümnaasiumi suunal. Julge aga täiesti sobimatu element nii avatud linnaruumi, turvalisuse kui

esteetilistel kaalutlustel on tihe labürint-hekk kesket linnaväljakut. Pretensioonikas, ent samuti Rapla konteksti sobimatu sümbol on peenike peegelkaar. Turg on lahendatud vanamoodsas putkastiilis, millest uue keskväljakuga on linn soovinud vabaneda. Turu kohalik on sobiv, kuid tuleks lahendada arhitektuurselt uuel tasemel. Lava asetamine maantee kõrvale ei ole parim valik. Parkimiskohti on liiga vähe. Toredad on Rapla lipu sümboliga valgustid. Olemasoleva Tarbijateühistu hoone juurdeehitus tekitab hubase platsi turu ette.

UNIDUKT



Tohutu detailirohkus hakkab iseenda vastu tööle - tekib mulje hullumeelsest karnevalist ning loodava linnaruumi keskne kontseptsioon jääb tabamatuks. Unidukti idee on põnev, aga teostus meenutab tivoli väravaid ja ei sobitu Rapla konteksti. Üldise säästliku mõtlemise ajastul mõjub arusaamatu ja raiskava ideena lammutada olemasolev (Elioni) hoone selleks, et see pea samas funktsioonis uuesti parki üles ehitada. Puuslike park tekitab samuti nõutust - juhuslikud lugudeta skulptuurid mõjuvad kohatult. Positiivne on, et parkimine on lahendatud väiksemate parklatena hoonete taha ja pargi äärde, selliselt ei lõhuta ala terviklikkust.

(allkirjastatud digitaalselt)

Ilvi Pere, Rapla vallavanem

Tarmo Lukk, Rapla vallavolikogu esimees

Valter Uusberg, Rapla esindaja

Terje Kruus, Rapla esindaja, arhitekt

Kalle Vellevoog, Eesti Arhitektide Liit

Andres Alver, Eesti Arhitektide Liit

Katrin Koov, Eesti Arhitektide Liit

Pille Epner, žürii sekretär