

EV100 Võru keskväljaku arhitektuurivõistlus

ŽÜRII LÕPPPROTOKOLL

ŽÜRII KOOSSEIS:

Žürii esimees: Anneli Ott, Võru Linnavolikogu esimees

Žürii liikmed: Anti Allas, Võru linnaeapea

Ülevi Eljand, Võru peaarhitekt

Kalle Vellevoog, Eesti Arhitektide Liit

Maria Pukk, Eesti Arhitektide Liit

Aet Ader, Eesti Arhitektide Liit

Mihkel Tüür, Eesti Arhitektide Liit

Protokollis: Kalle Komissarov

KOOSOLEKUTE TOIMUMISAJAD:

16.03.2014 13:00 – 18:00

22.03.2014 13:00 – 18:00

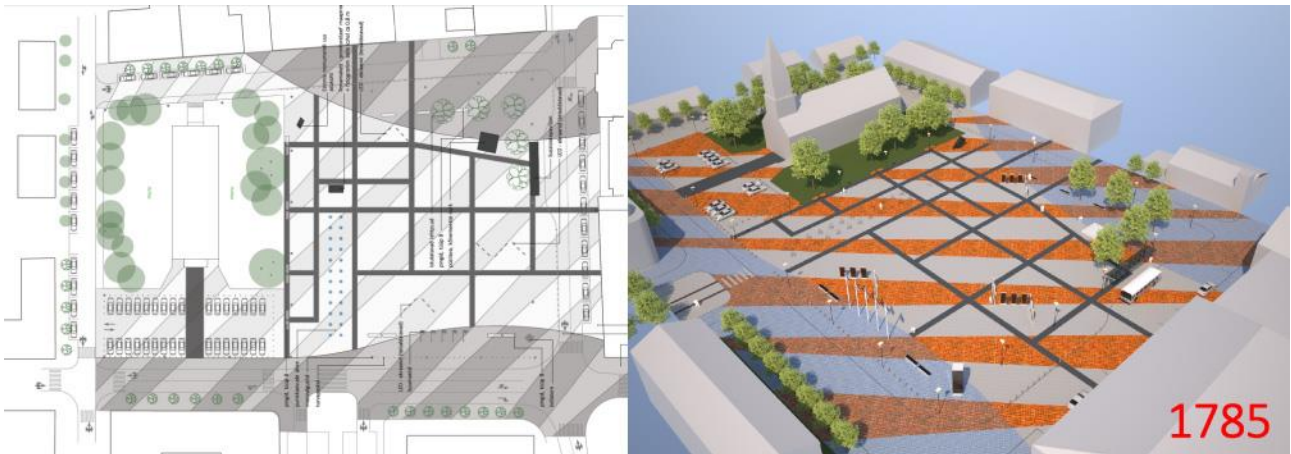
Konkursi eesmärk

Arhitektuurivõistlus on avatud riigihanke ideekonkurss linnaruumi arhitektuurse eskiisprojekti saamiseks. Võistlus korraldatakse parima ruumilise lahenduse leidmiseks Võru keskväljakule ja seda ääristavate tänavatele, eesmärgiga koostada lahenduse alusel keskväljaku ja seda ümbritseva avaliku ruumi ehitusprojekt.

Võistluse tähtajaks 4.03.2015a. kella 16:00-ks esitati arhitektuurikonkursile 15 ideekavandit, mis kõik kvalifitseerusid.

HINNANGUD IDEEKAVANDITELE:

/kavandite järjestus on alfabeetiline/



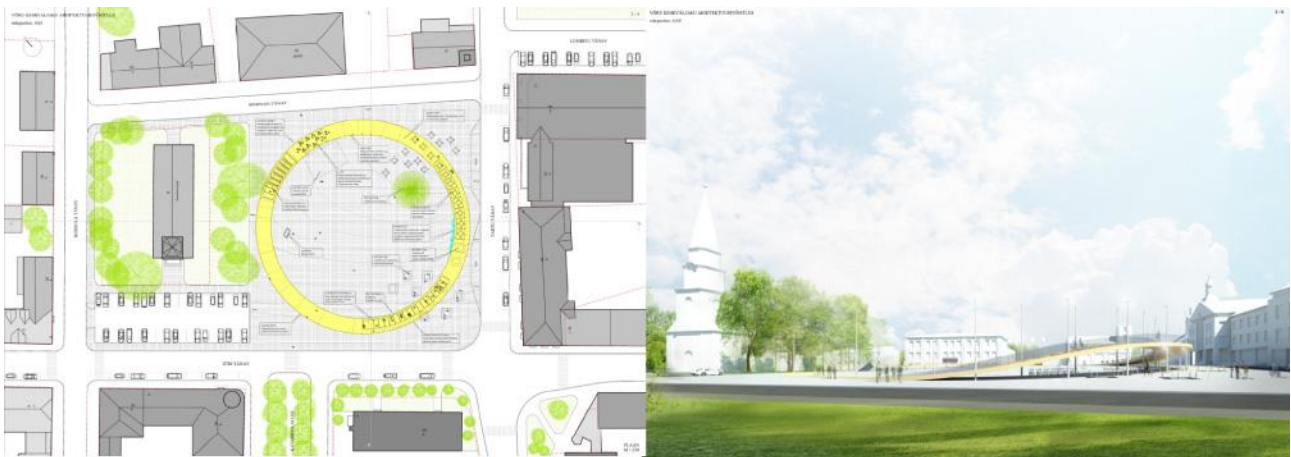
Märgusõna „1785“

+

Väljaku lahendus ulatub ümbritseva hoonestuse perimeetrini luues suure joonega tervikliku lahenduse.

-

Kihtide paljusus jääb segaseks - tänavate ortogonaalne ja sillutise diagonaalne muster on liiga palju, mida ehitada. Linnatänavate kujund pigem segab väljaku kasutust ega suhestu ümbritseva hoonestusega. Lipuväljak elamu ees pole hea lahendus, kuna seal peetakse ka kõnesid ning elamu pole sobilik taust kõnedele.



Märgusõna „AAS“

+

Ringjas ehtis lisab väljaku funktsioone ja on mõeldud aktiivseks kasutuseks läbi aasta. Samuti võimaldab selline tzoneering lisada ringi sisse tulevikus uusi elemente juurde. Konkreetse sümboli võlu. Pakub ruumilisi kogemusi erinevatel tasanditel mitmetele eagruppidele.

-

Staatiline kujund ei hõlma ülejäänud väljakut ega integreeri keskväljaku ümbrust. Üks tugev mõte-ülejääänud väljak on aga pealiskaudselt lahendatud. Tänavate lahenduses pole midagi muudetud. Ring ei suhestu ümbritseva hoonestusega, selline universaalne kujund võiks sobituda kuhu iganes.

Kogu lahendus sõltub lisatavast sõõrjast ehitisest- kui see ei saavuta kasutajate poolehoidu, siis ei toimi kogu väljak. Katariina allee ja väljaku ühendamisele pole tähelepanu pööratud.



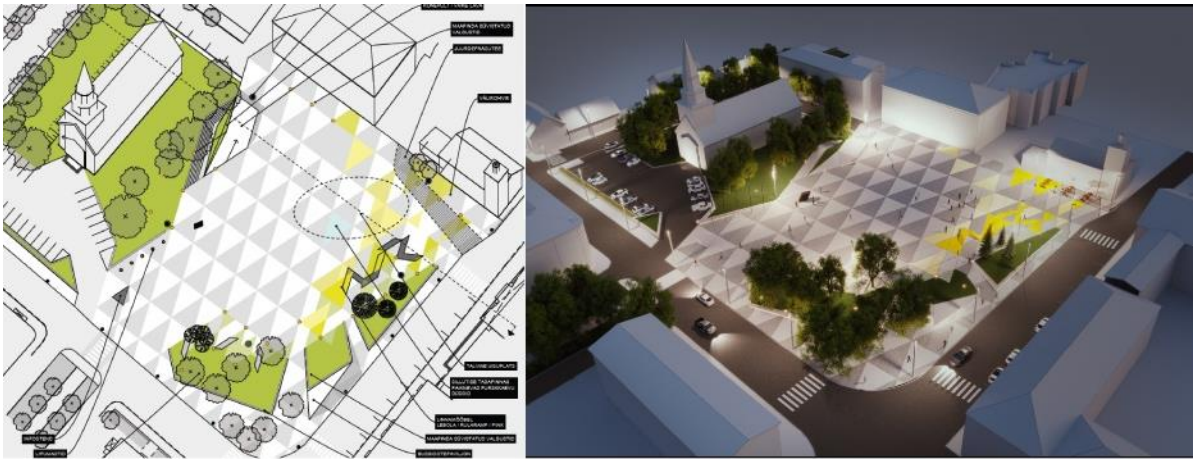
Märgusõna „CATWALK“

Väljaku lahendus ulatub Seminari tn-a hoonestuse perimeetrini. Lai sillutistelg Katariina allee pikendusena on tugev kujund, võibolla liigagi. Väikemööbel toob väljakule uut kasutust ning olemise kohti. Purskkaev võiks olla pigem väljaku aktiveerija, kiriku esine ruum jääb mõtestamata. Kiriku ümbruse sillutamine on ehituslikult kulukas. Kooli fassaad on varjatud puudega, bussipaviljon varjab vaateid pangahoonele. Bussipaviljonist on saanud köetav bussijaam ooteala ja kohvikuga, mida hetkel vaja pole. Haljastuslahendus on juhuslik ja kaootiline ning domineerib väljakul.



Märgusõna „JÄÄKARU“

Lahenduse tugevaks küljeks on väljaku laiendamine ümbritseva hoonestuse perimeetrini. Seejuures on mõeldud väljaku tsooneerimise peale, mis ruumiliselt jääb siiski lõpetamata. Estonia monumendi paigutamine telje keskele pole hea lahendus, kuna leinajad eelistavad intiimsemat keskkonda. Haljastuse asukoht jätab juhusliku mulje, samuti sulgeb vaateid hoonetele. Arusaamatuks jääb konteinerhaljastuse lisamine ja paigutus. Väikevormide lahendus on meeldejääv, kuid levinud.



Märgusõna „**KUUS**“

Väljak ulatub Seminari tn poolsel küljel hoonete perimeetrini, mis loob võimaluse kooli ja pritsumaja esise külje aktiivseks kasutuseks. Väliauditooriumi paigutamine kooli esisele on positiivne. Keskväljaku lahendus ei loo selgeid telgi, vaid on nõ maastikuline. Vabavormiline puudesalu piiritleb väljakut Tartu tn poolsel küljel, luues nii väiksema väljaku, samas takistades pikivaateid väljakut ümbritsevatele hoonestusele (eriti esinduslikule pangahoone). Väljak peaks toetama kõikide külgede funktsionaalsust. Väikevormid on täpsemalt lahendamata. Autoparkla liiga kiriku lähedal.



Märgusõna „**PHI**“

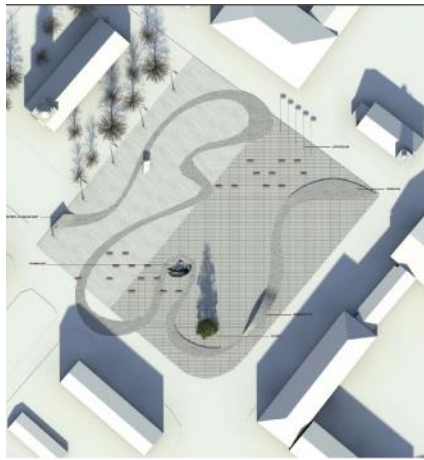
+

Selge lahendus, mis jätab väljaku tühjaks, potentsiaalide väljaks. Selgete ruumiliste elementide ja kujunditega lahendus ei arvesta siiski Võru mastapa. Perimeetrini pikendatud väljaku osad (kool, pritsumaja, pank, kiriku kõrval) on põnev võte, mis lisavad ruumilisi olukordi. Kiriku pargi 'kärisenud' äär lisab inimhõõdulisust. Üldine planeering arvestab ilmakaari ja pikivaateid ümbritsevatele hoonetele. Väljakule lisatud elemendid on läbi mõeldud.

-

Võru on väike armas linn, kuhu selline väljak ei sobi. Veekaskaadiga on Katariina telge liialt rõhutatud. Mälestusmärgi asukohta on muudetud, vee kasutamine monumendi lähedal ei sobi. Jüri tn äärne paviljon varjab küll elamu fassaadi, kuid katkestab ka pikivaated sellel küljel. Keskväljaku selgeks kuldlõikeliseks riskülikuks lõikamine on formaalne. Samuti ei arvesta ruutude jada olemasolevat ruumi- näiteks kiriku esise parkla äär on ruumiliselt teisejärguline, nüüd aga

joonistub see välja väga lõplikuna. Labüridi asukoht tekitab küsimusi- tänava ääres ebaturvaline. Koolimaja ees 9 puud jääb arusaamatuks, siis oleks võinud säilitada juba ol.olevaid puid. Raskendab kooli peasissepääsu leidmist. Jõulukuusk on säilitatud ol.olev, samas jääb kuusk üksi väljaku nurka.



Märgusõna „SUITSUSAUNALISED“

Poolik lahendus. Vabakujulist serpentiini tuleks tasakaalustada tehniliselt täpse vormilahendusega.



Märgusõna „SÖÖR“

Liiklusskeemi on radikaalselt muudetud, kuid erilist efekti saavutamata. Türi tn on väga pikka aega planeeritud pikk sirge telg, mille ärakaotamine ei tule kõne alla. Pakutud konstruktsioon varjab mälestusmärgi ära ning takistab vaateid ümbritsevale hoonestusele. Tugev kujund on jõuline aga pole integreeritud maastikku ja jääb irdseks objektiks. Ei arvesta kohalikku konteksti ja mõjub pigem nagu tivoli.



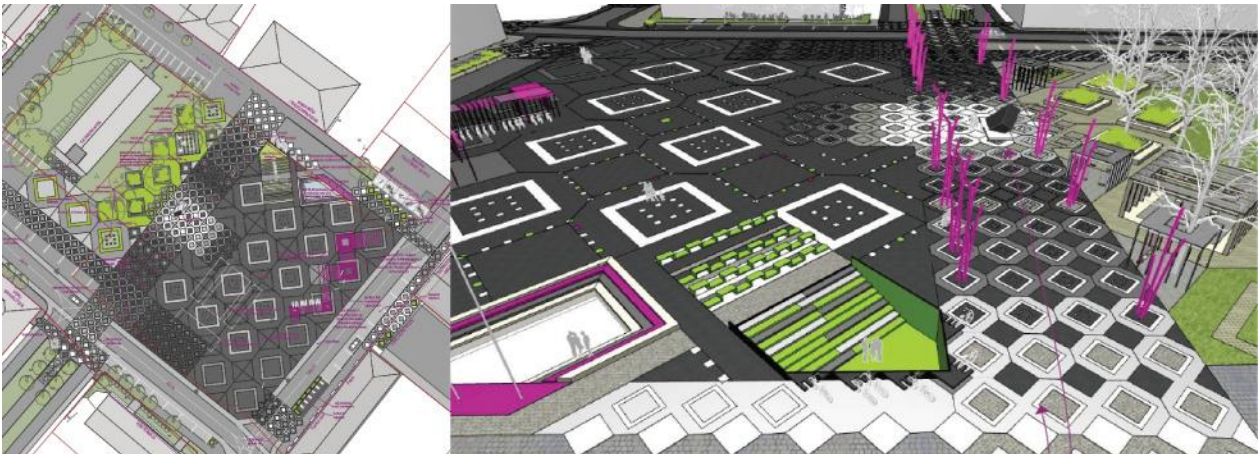
Märgusõna „**TAMULAST KASUNU**“

+

Lahendus arvestab lähteülesande ning olemasoleva kontekstiga. Seminari tn lahendus läheb hoonestuse perimeetrini, mh pritsumaja esine välikohvik mõjub loomulikuna.

-

Kujund puust on formaalne ega tsooneeri tegelikkuses platsi, st ei tööta ruumi jagajana. Disani ja ruumilahenduse esteetika pigem tagasihoidlik. Konteinerhaljastuse paigutamine väljaku kaguserva varjab ajaloolist hoonestust ja tekitab küsimusi.



Märgusõna „**TSIRBIK**“

+

Ühe kujundi variatsioonid nii sillutises kui haljastuses loovad süstemse terviku. Sillutise 2D moodul kasvab üle ruumilisteks elementideks, luues palju variatsioone.

-

Esteetika on liiga totaalne ning struktuur arusaamatult keeruline. Trepistikuga süvend koolimaja ees mõjub arusaamatult.



Märgusõna „URBAN GADGET“

+

Üks väheseid töid kus on mõeldud kaasamise ning linnaruumi pikemaajalisele täienemisele. Koostöös elanikega leiutatud masinad on paeluv idee- loovat hullust töös jagub! Väljaku lihtne tsoneering on veenev, samuti protsess kui planeeringu strateegia. See ei pretendeeri olema lõplik tööde, samas on põhijooned paigas. Lahendus võimaldab mitmeid arengusuundi. Müügikioskite asukoht õnnestunud. Väiksemas mastaabis elemendid rikastavad üldlahendust. Väljaku äär ulatub perimeetrini.

Plussiks on see, et ideelahendus loob diskussiooni ja kaasab kohalikke elanikke väljakuruumi elementide lahendamisse. Väljaku mööbel on detailselt disainitud ja atraktiivne. Erineva funktsiooniga välimööbel varieerub, kuid räägib sama keelt. Välimööbel pakub paindlikkust ja liikuvust.

-

Monumendi asukohta on muudetud, puskkaevu lähedus monumendile ei sobi ja sellele tuleb leida teine asukoht. Maapinna must-valge toonide kontrast on liiga räige ja praktikas raskesti saavutatav. Värvilahendus võiks rohkem arvestada ka Katariina allee juba valminud lahendusega. Täieneva inventari küsimus jääb siiski alles, kuna linnal puuduvad vahendid pakutud mahus sündmusruumi manageerida.



Märgusõna „V nagu Võru“

+

'Näoga lõuna poole'- väljak. Liigendustes tekib tundlikke inimmõeldulisi ruume – lahendatud on väljaku üleminekutsoon kiriku ümbruseks. Väljakut on tehtud väiksemaks ning selline mõõtkavade erisus on positiivne. Dünaamiline lahendus omab potentsiaali, sest detaile on võimalik muuta, ilma et üldkontseptsioon üleminekust kaoks. Põhjalik seletuskiri.

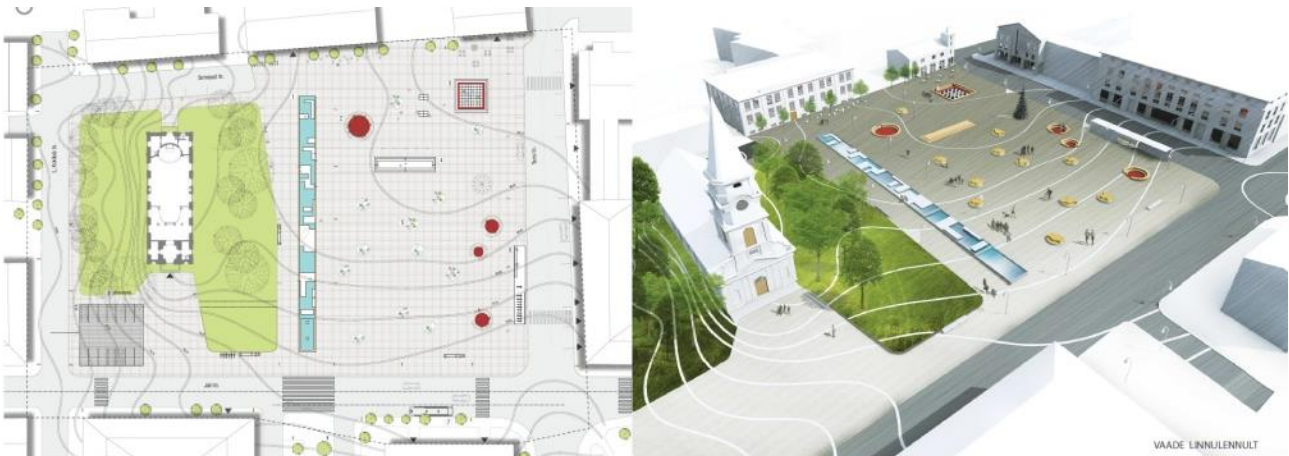
-

Katariina allee liitumine platsiga on kompositsiooniline segadus. Uue haljastuse paiknemine väljakul on kaootiline ja varjutab vaate koolimaja ajaloolisele hoonele. Keskväljak hakkab liialt sarnanema lähedalasuva Kesklinna pargiga. Monumendi asukohta on muudetud. Kiriku esine hajumisruum tundub väike. Varjualuste lahendus, kus pinnas nõ üles pöörab pole veenev.



Märgusõna „VÕRO NABA“

Haljastus katkestab pikivaated hoonetele. Väljaku põhiküljena nähakse pigem pangamaja poolset külge, mida varjavad lahenduses puud. Estonia mälestusmärk on jäänud õnnetult üksi keset telge. Vabakujulised väikevormid mõjuvad liialdusena.

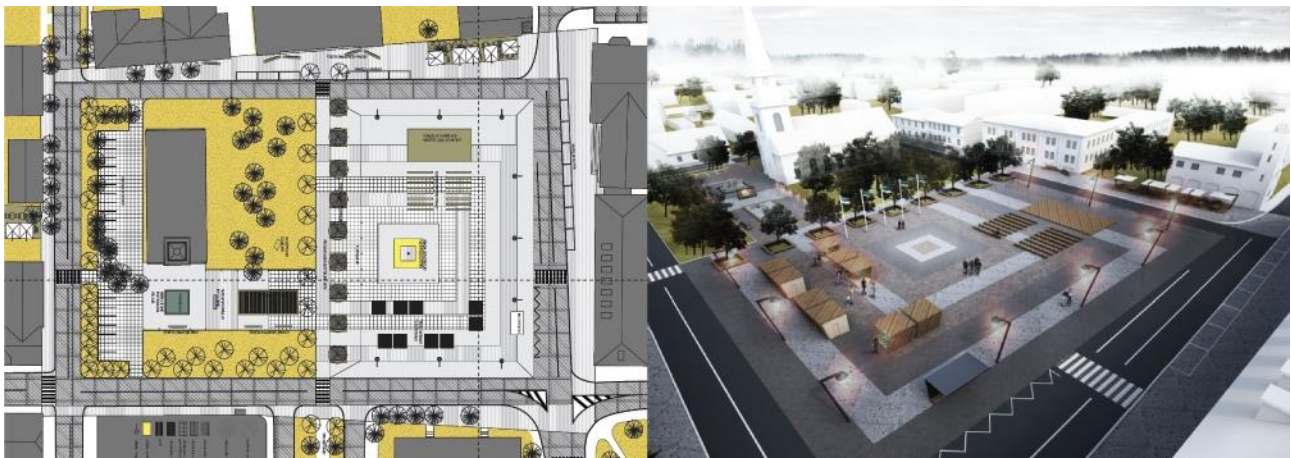


Märgusõna „VÕROMAA“

Väljak jääb hõredaks- lisaks basseini pole selget ruumilist motiivi, kõrgusmärgid võiksid olla tsoonide moodustajad. Hetkel puudub samakõrgusjoontel ruumis tähendus/kastutus. Bassein arvestab Katariina allee teljega, kuid oleks piisanud ka vähemast efekti saavutamiseks. Estonia monument basseini osana tekitab võõristust. Väikevormid on meelde jäävad, samas

bussipeatus on ülejäänud elementidega võrreldes liiga kontrastne, suur ning varjab vaadet ajaloolisele pangahoonele.

Kiriku haljasala on igav ja parkimist on kiriku ees vähem, alternatiivi pole aga pakutud.



Märgusõna „VÕRUDE MAGNETVÄLI“

+

Klassikalise lahendusega keskväljak on väärikas ja selge tsooneeringuga, luues Võru mastaapi arvestava väljakuosa ning haljastatud kiriku ümbruse. Mõõtkavalt kammerlik, lahenduselt lihtne ja teostatav. Positiivne on ka väljaku mastaabi vähendamine sillutise vaheldumisega. Seminari tn ääres on majade ette jäetud eraldi plats/kõnnitee, mis loob omakorda sümpaatse ala formaalse esindusväljaku kõrvale. Estonia monument on jäetud intiimsesse rahulikku tsooni, kiriku esine mõjub samuti sümpaatsena.

-

Ortogonaalne kuju mõjub otsituna, kuigi perimeeter on muutuva äärega. Väljakut on proovitud väiksemaks teha, mistõttu jääb perimeetris asuv hoonefront kaugeks ning ei suhtle aktiivselt. Haljastust on näidatud kõrgena ja Katariina allee pikendus mõjub seetõttu Võru mastaabile võõralt. Allee eraldab väga konkreetselt kiriku esise ruumi ja väljaku ning takistab vaadet riigigümnaasiumile. Puiestee asemel piisaks 1-st reast madalate puudega. Estonia monumendi asukoht muudetud. Tegelikult puude keskele jääv monument nõuaks aga tundlikult lahendatud ümbrust- nõ pausi kohta.

Detailitundlikkust on vähe. Ajutised vormid on tagasihoidlikud ja väljak tundub ühtlaselt täidetuna. Kirikuäärne parkla peab arvestama maapinna reljeefi ega saa seetõttu nii kiriku vastu jääda. Parkimiskohad kooli ees ei sobi ja väljak oleks soovitatav laiendada Seminari tänavaäärse hoonestuseni. Kiriku taha jäävad puithooned jäävad praeguses lahenduses väljakust täiesti eraldatuks ja neid oleks raske uues funktsioonis kasutusse võtta.

Žürii hinnang kvalifitseeritud ideekavanditele:

Võidutööde järjestuse osas toimus hääletus, mille alusel otsustas žürii määrata preemiad järgmistele ideekavanditele:

OTSUS:

I koht, 5500 eurot	“Urban Gadget“
II koht, 4000 eurot	“Võrude magnetväli“
III koht, 3500 eurot	“Catwalk“
Ergutuspreemia, 2000 eurot	“Aas“

Žürii soovib teha võidutöös muudatusi, mis on kaasatud protokollis LISA 1.

Võitnud ideekavandite märgusõnad kuulutatakse välja 26.märtsil. Võitjate avalikustamine toimub teisipäeval, 7. aprillil algusega kell 14 Võrus SEB panga peahoones Tartu tn 25.

ŽÜRII LÕPPPROTOKOLL LISA 1

Žürii soovib teha võidutöös järgnevaid muudatusi:

- Estonia monumendi praegune asukoht säilitada, monumendi lähiümbrusele leida uus, monumendi tähendust arvestav tundlik ja väärikas lahendus.
- Purskkaevu asukoht monumendi läheduses ei sobi, lahendada väljaku keskosas või Tartu tn. ääres.
- Jüri tn. eristada väljaku tasandist madala äärekiviga. Samas võib väljaku sillutis sellel jätkuda, et rahustada liiklust ja laiendada väljaku mõjuala.
- Välja pakkuda toimiv lahendus väljaku sidumiseks eravaldusesse jäävate väljakuäärsete kruntidega, mida peab olema võimalik teha etapiliselt kaasates sellesse eraomanikke.
- Tartu tn-a panga esist kõnniteed laiendada, et tagada pangaesisele alale ruumi inimeste hajumiseks, välikohvikutele jms.
- Uurida kiriku taguse parkla rajamise tehnilisi võimalusi.
- Leida väikevormidele koostöös linnaelanikega konkreetseid funktsioone, mis linnaruumi väärtustaks ja rikastaks. Väljakule atraktsioonide ideede leidmiseks korraldada linnavalitsuse kaasabil kiiresti kohtumine erinevatest vanusegruppidest aktiivsete linnakodanikega. Kohtumisel arutada arhitektide ja linnakodanike vahel läbi, millist mobiilset linnamööblit ja millises funktsioonis linnaelanikud sooviksid väljakul näha. Selle arutelu tulemusena pakuvad arhitektid välja konkreetse disaini ja tehnilise lahendusega inventari, mis arvestab kohalike soove ja aitab luua atraktiivset ja kasutajasõbralikku linnaruumi, millel on ka oma selge kohalik identiteet.

Muudatused tuleb sisse viia edasise projekteerimise käigus, eskiisprojekti etapis. Žürii protokoll on projekteerimislepingu osa.