

## ŽÜRII KOMMENTAARID IDEEKAVANDITELE

### „PERGOLA“

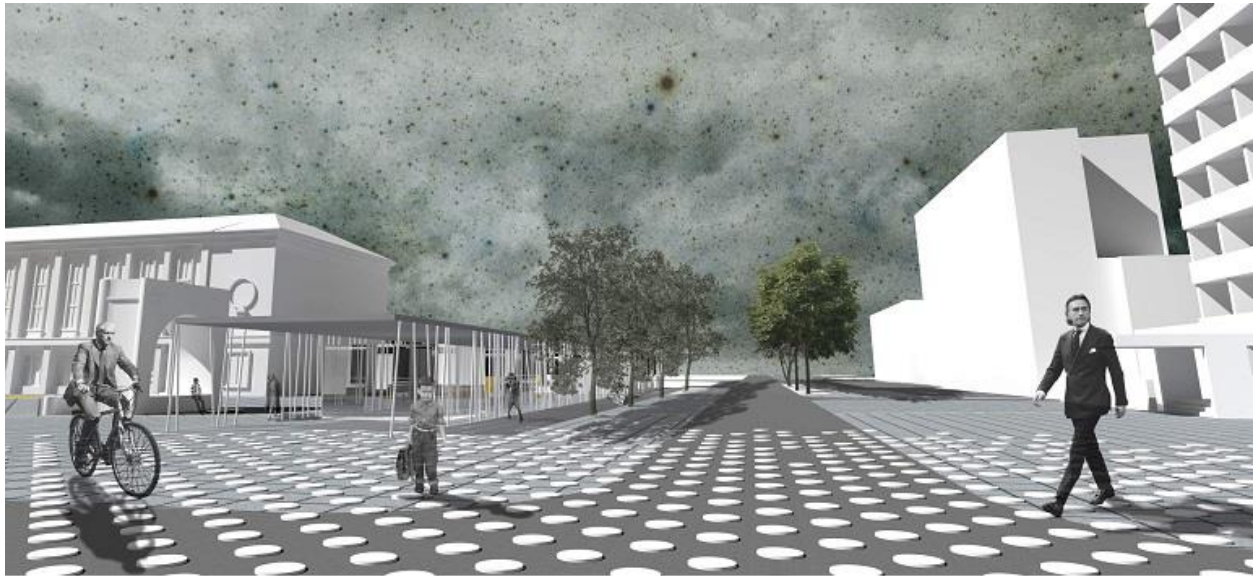


Võistlustöö lahendab suured linnaruumilised teemad lihtsa elemendi, Pärnu kuurordi-identiteedist inspireeritud puitsõrestikust pergolate abil.

Praktilise teostuse aspektist ilmneb aga pakutud lahendusel puudujääke. Kerge puitsõrestik on olemuselt ajutine, muutub meie kliimas suhteliselt kiiresti inetuks ja vajab regulaarset väljavahetamist, millega kaasnevad suured hoolduskulud. Pretensioonikas arhitektuurikeel jätab väljakut ümbritseva hoonestuse tagaplaanile ja lõikab need justkui väljakust ära, tõmmates põhitähelepanu endale. Kogu lahendus põhineb ühel ideel ning kui pergolad kunagi kaovad, on väljak tagasi oma algses seisus.

See on üks väheseid töid, mis säilitab purskkaevu kehandi praegusel asukohal.

## „PORT MART“



Pärnu väljakute analüüsi tulemusena on ideekavandi autorid jõudnud järeldusele, et Rüütli platsi iseloomuga ei sobi paraadlikud üritused, vaid pigem „tema rahulikku ja pisut äärepealsesse asukohta klappivad otstarbed“. Teede ristumisalas asuva saalväljakuna olevat siin „kõige magusam koht kohtumisteks, koondumisteks ja kõiksugusteks vabaõhutegevusteks.“

Liiklus on lahendatud väljaku ümber, jättes küll autode läbipääsud alles, kuid muutes need minimaalselt kitsaks ning lülitades Ringi ja Rüütli tänava väljakuga külgnevad lõigud väljaku koosseisu ühtlase katendi abil, millele sõidurajad ja parkimine on ainult markeeritud. Samuti liiklust rahustama mõeldud taktiilsete nuppude võrgustik raputab sõidukeid, aga paraku ka jalgrattaid ja lapsekärusid, väänab jalakäijate jalgu ja kiusab tänavapuhastajaid. Ka väiksed maapinnast tõstetud elemendid ehk rulatajate barjäärid tekitavad pidevat komistamise ohtu. Rüütli tänava poolsete välikohvikute surumine autotee taha otse fassaadi äärde ei ole hea lahendus – alati varjus ja väljakust ära lõigatud.

Žüriis tekitab segadust platsi sillutise kujundusega väga selgelt ja võimsalt ühe liikumissuuna rõhutamine – sellisel kujul jääb mulje, et platsi põhifunktsioon on küllastajate hotellist randa suunamine. Uus arhitektuurne element bussiootepaviljoni näol hotelli ees tekitab ebasobiva tausta röödule-monumendile.

Basseinikehandi muutmine ei vasta võistlusülesandele ega ole žürii arvates ka sisuliselt põhjendatud, sest see takistab platsi ühe olulisima hoone, pangamaja avamist väljakule.

## „POSITIIVNE PÖÖRE“



Kavandi kontseptsioon toetub universaalsuse, võimaldavuse ideele, mille eesmärk on luua eeldused kõikvõimalikele eri laadi sündmustele linnaruumis. Väljaku lihtsa mustriga katend ja rahulik kujundus on kergesti realiseeritav ja jätab ruumi suuremate ürituste korraldamiseks, kuid tekkiv keskkond on liiga lage ja üksluine selleks, et ruum hakkaks elama ja ise sündmusi looma.

Tervitatav on Rüütli tänava väljakuga seotud osa muutmine jalakäijate alaks, mis seob platsi ka Ringi ja Aia tänava vahele jääva kvartaliga sujuvaks tervikuks, kuid samas ei pea žürii õigeks autoliikluse suunamist pangahoone ette. Selline lahendus eraldab väljaku ühtsusest selle esinduslikuima hoone ega väärista seda piisavalt, mida rõhutab ühtlasi pangale selja keeranud pinkide ja valgustite rida selle ees.

Tagasihoidliku väljaku iseloomu kõige tugevamalt mõjutav kujunduselement on platsi Rüütli tänava poolsesse külge paigutatud laia puitpõranda peale asetatud välikohvikute ala. Päikesevalgusega on arvestatud – puitterrass on tõstetud majadeäärsest varjufrendist eemale väljaku kesksuunas. Lõpuni veenev terrassiala žürii jaoks siiski ei ole, sest selle tegelik kasutusaeg on väga lühike. Suurem osa aastast on see pelgalt tuim puupind, millel ei ole mingit erilist iseloomu ja mis pigem takistab sujuvat liikumist platsil. Arvestada tuleb ka puitpõranda suhteliselt kiire amortiseerumise ja väljavahetamisvajadusega.

Purskkaevu koht on säilitatud, kuid viidud väljakuga samale tasandile.

## „TUNNE“



Žürii arvates on väljaku identiteet seotud mitte just kõige originaalsema kontseptsiooniga mererannast. Laineid meenutavad pinnajooned markeerivad väljaku tõusu ja langust, kuid nende astmelisus tekitab kasutuses probleeme. Küll aga sisaldab töö huvitavaid eraldiseisvaid ideid. Toredad on ideed kollase plastiga ehitud väliinventarist, mis juhatab teed kesklinnast randa, ja video *mapping*'ust pangaseinal, mis üllatab kord päevas (pimedal ajal) erinevate mere- stsenaariumitega. Huvitav on Endla rõdu ja tulevaste Pärnu suurkujude monumentide ühendamise ettepanek. Olemasoleva pusrkkaevu basseini kehandit ei ole säilitatud, kuid veesilm on kavandatud samasse asukohta.

Rüütli tänava „muuli“ pikendamine Aia tänavani on väljaku ümbritseva linnaruumiga ühendamise mõttes hea lahendus, samuti Ringi tänava muutmine jalakäijate alaks, kuigi Ringi tänavalt parkimise kaotamine võib osutuda probleemseks.

Rongivagunite kasutamine väikeste paviljonidena on hea mõte, ehkki raudtee paigutus oleks žürii arvates pidanud olema paremini platsiga seotud.

Žürii kahtleb väljaku Ringi ja Aia tänava poolsete puude (sh tammede) ning Aia tänava allee ühe poole mahavõtmise vajalikkuses.

## „VETE VAHEL“



Rüütli tänava väljakuga külgnevalt osalt liiklusjoone ärakaotamine ja autode eemaldamine jalakäijate kasuks laiendab tuntavalt väljakuala ja muudab platsi terviklikumaks, kuid autode juurdepääsu ja parkimise täielik kaotamine tekitab sealsetele väikeäriridele probleeme. Samuti on probleemne parkimise kaotamine Ringi tänava väljakuga külgnevast osast, mida aktiivselt kasutavad saabuvatele bussidele vastutulijad.

Väljaku peamine kujundusidee mere- ja lainetemaatika jätkuva rõhutamise näol Pärnu kui kuurortlinna puhul mõjub igavalt ja klišeelikult. Väljaku katendi lainetusest lähtuv ülejäänud kujundus (bassein, lillepeenrad jne) mõjub juhuslikult ja ei ole linnaruumiliselt veenvalt põhjendatud. Bassein haarab väljaku kesksel asukohal põhjendamatult suure ala ning ei jälgi võistluseeskirja nõuet säilitada purskkaevu kehand praegusel asukohal. Kohvikute toomine väljaku lõunakülge on hea idee, aga päris majafrondi ees jäävad nad suurema osa päevast varju.