

EV100 NARVA VANALINNA SÜDAME ARHITEKTUURIVÕISTLUS

(NARVA STOCKHOLMI PLATSI, RAEKOJA PLATSI JA RAEKOJA PARGI
ARHITEKTUURIVÕISTLUS)

ŽÜRII LÕPPPROTOKOLL

ŽÜRII KOOSSEIS:

Žürii esimees: Tarmo Tammiste, Narva Linnavalitsus, linnaepea

Žürii liikmed:

Tatjana Nikolajenkova, Narva Linnavalitsus, Arhitektuuri- ja Linnaplaneerimise Amet, planeeringute spetsialist (Georgi Ignatovi asendusliige)

Ivan Sergejev, Narva Linnavalitsus, Arhitektuuri- ja Linnaplaneerimise Amet, linna peaarhitekt

Lilian Hansar, Eesti Kunstiakadeemia, arhitekt, doktor

Kalle Vellevoog, volitatud arhitekt-ekspert 8, Eesti Arhitektide Liit

Siiri Vallner, volitatud arhitekt-ekspert 8, Eesti Arhitektide Liit

Ekspertid:

Ilja Fjodorov Narva Linnavolikogu aseesimees;

Madis Tuuder, Narva Linnavalitsuse Arhitektuuri- ja Linnaplaneerimise Amet, muinsuskaitse vaneminspektor

Anne Veevo, Narva Linna Arenduse ja Ökonoomika Amet, Projektide teenistuse juhataja / direktori asetäitja

Protokollis: Kalle Komissarov, Eesti Arhitektide Liit

KOOSOLEKU TOIMUMISAEG:

23.03.2017 12:00 – 16:00

IDEEKONKURSI EESMÄRK

Arhitektuurivõistlus on avatud riigihanke ideekonkurss linnaruumi arhitektuurse eskiisprojekti saamiseks. Võistlus korraldatakse ruumilise lahenduse leidmiseks Narva linna Stockholmi platsile, Raekoja platsile ja Raekoja pargile.

Võistluse tähtjaks 6.03.2017.a. esitati arhitektuurikonkursile 5 ideekavandit, mis kõik kvalifitseerusid.

Žürii hindas kvalifitseeritud ja vastavaks tunnistatud ideekavandite puhul (eeskiri p 12.1):

- Ideekavandi arhitektuurset kvaliteeti, funktsionaalsust ja vastavust lähteülesandele (sh vastavust võistlusülesandele);
- Linnaruumilist ja planeeringulist terviklikkust ning sobivust vanalinna keskkonda sh arhitektuurse lahenduse värskust ja tänapäevasust;
- Lahenduse otstarbekust ja realiseeritavust ehitusliku ökonoomsuse ja eksploatatsiooni osas.

HINNANGUD IDEEKAVANDITELE:

/kavandite järjestus on alfabeetiline/



ESTAMP

Ekspertide hinnangud:

- Sõjaeelsete tänavate ja tänavajoonte markeering on selge ja arusaadav, segane on Raekoja platsi sillutise loogika ning eksitavana mõjub Stockholmi platsi loodenurka kavandatud parkla.

Ümbrus on kavandatud raekoda kui monumenti arvestavana. Sõjaeelset väljakuruumi aitab tajuda Apteegi kohale planeeritud installatsioon.

Arheoloogiapargi ala on lahendatud huvitavalt ja maa-alust pärandit säästvalt. Säärasel kujul vähesel määral varemete väljakaevamine on ka teostatav ja hiljem hõlpsasti hooldatav. Huvitav oleks olnud mõne hoone sisemuse eksponeerimine. Sõjaeelse linnaruumi markeerimine raamistikuga on põnev idee ja kompsenseerib eksponeeritava maa-aluse osa vähest osakaalu pargis. Sümpaatne on alal ka sõjajärgse modernistliku pargikujunuse osaline säilitamine.

Üldises plaanis häirib erinevate elementide paljusus.

Muinsuskaitsele vastuolusid ei näe.

- Lahendus vastab Raekoja kvartali arendamise kontseptsioonile. Ehitusmaksumus vastab tõenäoliselt projekti eelarvele. Võistlusala on võimalik arendada etapiviisiliselt. Raekoja platsi on võimalik kasutada hooajalisteks tegevusteks (uisuväljak, laadad jms).

Pakutud ekraan kitsendab sõiduteed ja varjab vaateid akendest.

-Suured metallraamid on eksploatatsioonis kulukad, liiga moodsad materjalid aga elanikele võõristavad.

Žürii kommentaarid:

Lahenduses on liiga palju erinevaid objekte ja ideid, mis hakkavad devalveerima üldlahendust kuni see mõjub lõpuks teemapargina. Ka on ideid laenatud valmisobjektidelt ja see on vastuvõetamatu. Rüütli tn ekraan on fantoomlahendus ning selle vajalikkust on avalikkusele võimatu selgeks teha. Midagi peaks siiski toetama Raekoja platsi põhjakülge- näiteks sobiks Rüütli tn elamu ette tugimüür.

Arheoloogiapargi unenäoline maailm on sümpaatne ja idee on arendatav ka järgjärguliselt, kuid ehituslikult ei ole pakutud sillad ja konstruktsioonid teostatavad.



JÕESÕOT

Ekspertide hinnangud:

- Ajalooline tänavavõrk on markeeritud, kui oleks oodanud täpsemat visualiseeringut. Raekoja hoonele kui dominantile on jäetud 'õhku'- küsitav ja eksitav on platsile kavandatud järv.

Arheoloogiapargi ala ei ole veenev. Puudub hariduslik element, pole aru saada müüride eksponeerimise eesmärk ja tulemus jääb poolikuks. Pole soovitatav müüride tasaseks ehitamine või nende kohandamine istumiskohtadeks, mis deformeerib paljanduva müüritise autentsust ja kaotaks selle kõnetavuse.

Parkla sissepääs Suurelt tn-lt eeldab liigselt maa-aluste ajalooliste konstruktsioonide hävitamist ning pole linnaruumi mõttes säästlik. Teoreetiliselt võimalik lahendada, kuid nii suures mahus Turu tn-a alt läbimine on taunitav.

Muinsuskaitsele otseselt vastuolusid ei näe, kuid on palju küsitavutis ja ilmselt mitte teostatavaid elemente ja lahendusi. Ideelahendus on antud kontekstis sisuliselt väheütleval, linna kirev ja heitlik ajalugu võiks olla enam esile toodud

- Lahendus vastab Raekoja kvartali arendamise kontseptsioonile. Ehitusmaksumus vastab tõenäoliselt projekti eelarvele. Võistlusala on võimalik arendada etapiviisiliselt. Raekoja platsi on võimalik kasutada hooajalisteks tegevusteks. Lahendus pakub inim- ja loodussõbraliku keskkonna, kus on palju erinevaid puhke- ja vabaaja veetmise võimalusi. Munakivisillutus raskendab puuetega inimeste liikumist platsidel ja tänavatel.

- Katendid peavad sobiva ratastoolidele. Corten on võõrastav; hele betoon ei säili katendis.

Žürii kommentaarid:

Julged ettepanekud, kuid need on liiga suures vastuolus planeeringuga.

Vaekoja hoone taastamise asemel luua sinna asemele roosiaed on ilus element, isegi ajutisena.

Arheoloogiapark on huvitav aga lahendus on lõpuni lahendamata. Arheoloogiapargist ei tule välja tema eesmärk ja funktsioon. Laineline lõikejoon on juhuslik, eesmärk on ju saada terviklik park. Laineline lõige ei loo terviklikku muljet.

Stockholmi platsi avanemine lõunasse on positiivne aga kaldväljak ei vii tegelikult kuhugi- lõpetuseks oleks tarvis tähtsoonet. DP lahendus tekitab ruumiliselt tihedama, väiksema mastaabiga tunde. Tänavaruumid defineerivad vanalinnas selgemalt ruumi ja kus võimalik tuleks kitsaid tänavaruumide näidata.

Ajaloolise sillutiskivid (väikesed, tahumata) on kasutuses ebamugavad.

Lahendus mõjub steriilselt.



MÄLUIKSEL

Ekspertide hinnangud:

- Ajalooliste tänavate markeering kohati segane ega tekita visuaalselt üheselt hoomatavat pilti kunagistest tänavavõrgust. Sdusus varasema kihistusega liiga lõtv. Raekoja platsi sillutis ei suhestu tugevalt ajaloo ega ümbritseva hoonestusega. Ebakorrapärase vernakulaarse keskaegse tänavastruktuuriga linnas, kus seda kihistust on taotluslikult tahetud esile tuua, mõjub Raekoja platsi sillutis rõhutatult korrapärasena ning on visuaalselt liiga domineeriv.

Arheoloogiapargi lahendus on lihtsustatud, puudub hariduslik element, st pole piisavalt näitlikustatud varemte kui ajaloolise kihistuse rolli kogu maastikus. Häirib ka eeldus nende korrapärasusest või taotlus muuta need korrapäraseks ühe loogikaga ruumiks. Varemte katise ilmastiku eest tekitab küsimusi. Puudu sisulisest kõnekusest.

- Lahendus vastab Raekoja kvartali arendamise kontseptsioonile. Ehitusmaksumus ületab tõenäoliselt projekti eelarvet. Võistlusala võimaliku etapiviisilise arenduse kohta info puudub. Raekoja platsi purskkaev piirab selle kasutust hooajalisteks tegevusteks.

- Ehituslikus mõttes soovitav lahendus.

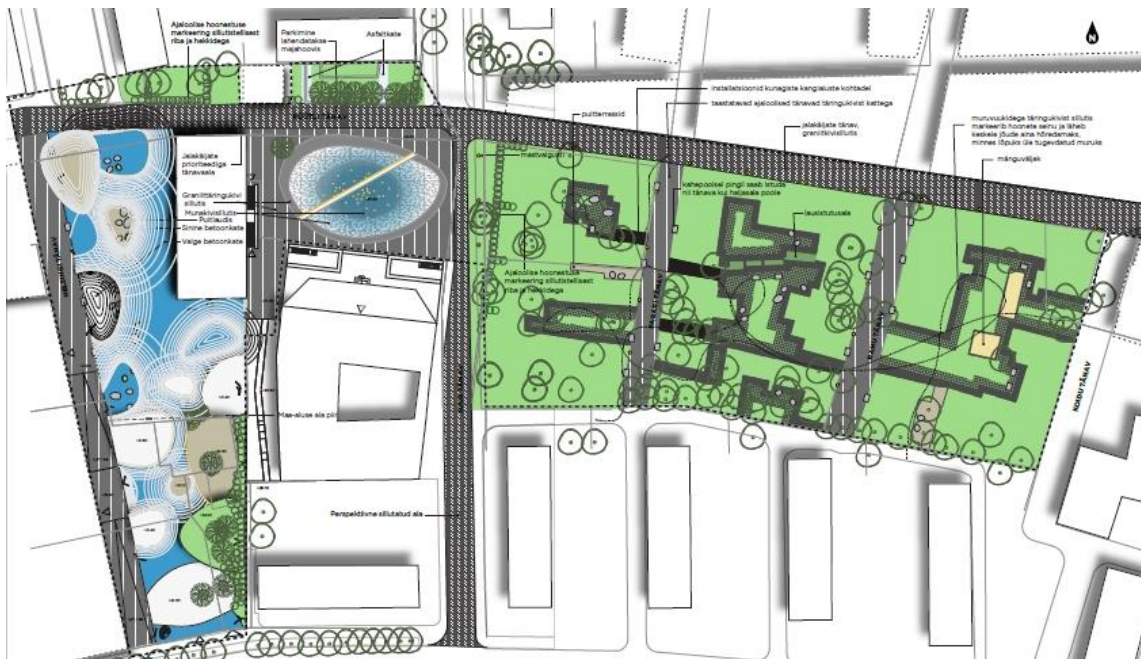
Žüri kommentaarid:

Arheoloogiapark on jalutamiseks ja sellisena sümpaatne. Stockholmi platsil ajaloolise hoonestuse eksponeerimine on selge idee ja arusaadav- selle töö kõige õnnestunud lahendus.

Stockholmi platsi kohtkindlad ja suured lavatsed piiravad väljakute kasutust.

Raekoja väljak on väga totaalne ning väljaku joonimine tugeva mustriga mõjub võõrkehana ja on liialt ekstravagante. Purskkaev on positiivne element, kui näeb välja nagu tõrresaun ega tekita emotsioone. Näüanss mis häirib on et Raekoja platsi kuju järgib tänapäevase auto pöörderaadiust.

Arheoloogiapargis selget printsiipi pole, suur segadus- lahendus ei toeta kus ja miks on varemte eksponeeritud. Arheoloogiapargi halb näide on Tallinnas Harju mäel eksponeeritud müürid, millega ei tahetud midagi öelda. Park näeb välja sama lage nagu ta praegu on.



NARVA

Ekspertide hinnangud:

- Visuaalselt ja kontseptuaalselt huvitavamaid töid. Narva sidusus merelainetest siledaks uhitud kividega jääb arusaamatuks, kuid idee markeerida uute vormidega kunagisi hooned on sümpaatne ja leidlik. Ajalooliste tänavate markeerimine jätab liiga palju lahtisi otsi. See võinuks olla läbimõeldum, kuid üldised suunad ja jooned on tajutavad. Hekkide kasutamine ajaloolise hoonetuse markeerimisel on sümpaatne, eeldades siiski pidevat hooldust, et idee välja joonistuks. Raekoja platsi lahendus intrigeerib ja on põnev, kuid arvestades platsi tegelikku reljeefi ei pruugi õnnestuda. Küsimusi tekitab ka sellise elemendi seos linna ajaloolise peaväljakuga. Arheoloogipargi kontseptsioon on nõrgalt esitatud. Positiivne on see, et lahendust saab realiseerida ajaloolisi müüre füüsiliselt välja toomata jättes need ilmastiku eest kaitstuks. Teisalt ei räägi see piisavalt linna ja selle arhitektuuri ajaloost, mis peaks olema arheoloogipargi taotlus. Muinsuskaitse otsesest vastuolust pole, kuid kontseptuaalse sidususe osas on küsitavusi ning linna tegelik lugu jääb rääkimata.
- Lahendus vastab Raekoja kvartali arendamise kontseptsioonile (v.a. Raekoja plats). Ehitusmaksumus ületab oluliselt projekti eelarvet. Raekoja platsil asuv veesilm piirab selle kasutust hooajalisteks tegevusteks. Võistlusala veelahenduse rajamise etapilisus selgusetu, arvestada ülalpidamiskuludega. Positiivsena mõjuvad lahenduse inim- ja loodussõbralik keskkond. Samuti ühistranspordi korraldamise ettepanekud.
- Raekoja platsi veesilm on ebareaalne- suuremahuline kaevamine, sillal on tarvis piirdeid, jne. Lahendus meeldib, kuid on ehituskult ebareaalne. Sinise betooni kasutamise kogemus ei ole praktikas end tõestanud.

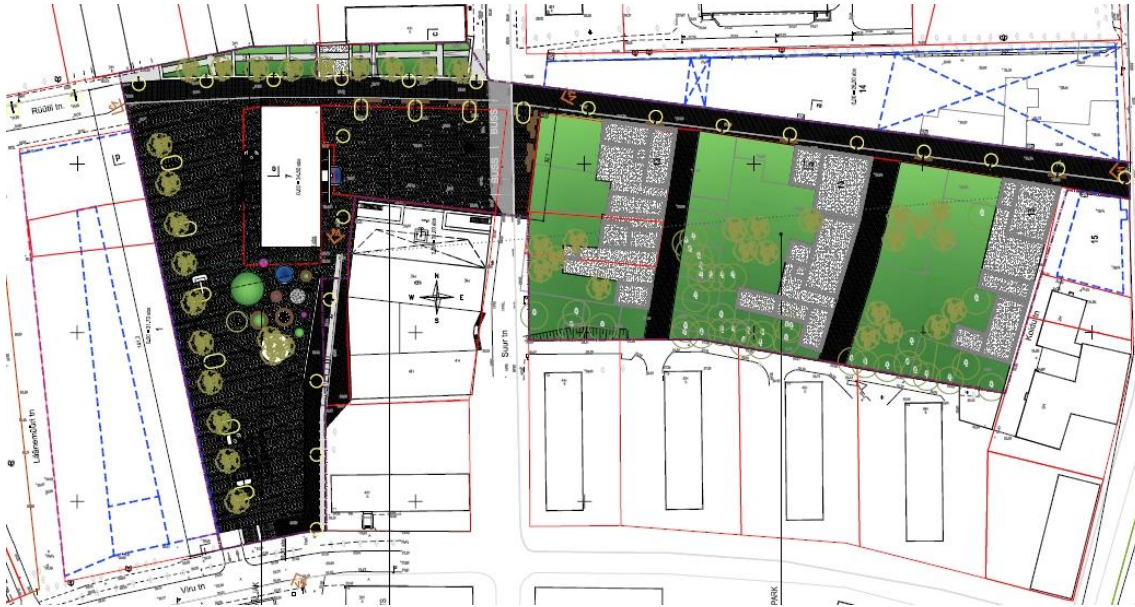
Žürii kommentaarid:

Väljapakutud ideelahendus loob rõõmsa, mitmekesise ja modernse urbaanse linnakeskkonna, kus saab muuhulgas meeldivalt vaba aega veeta. Narvas on selliseid mitmekesiseid keskkondi vähe ja see oleks väga hea algus. Idee on professionaalselt vormistatud, mis veenab et autoritega saab üldkontseptsiooni edasi arendada isegi kui mõned ideed tundusid ebakohased või liialdatud. Meeldis ka lahenduse ruumilisus ja jaotatus eri mastaapidega ruumideks.

Raekoja platsi veesilm piirab funktsionaalsust- sileda platsi kasutusväärtus on lihtsalt niipalju suurem. Tiigi lahendus ei arvesta ka reljeefi- maapind langeb ida suunas. Stockholmi platsi idee on dekoratiivne, kuid puudu on kontekstuaalsest. Plats mõjub uuenduslikuna, kuhu on loodud intiimsemat skaalat. Narvas on palju ruumilist avarust, vanalinna võiks inimhõõdulist ruumi juurde luua. Nii suures mahus väikevormid piiravad platsi kasutust.

Maapinna intensiivne toon sellisena ei sobi- seda saab katendina ainult tartaankattena, betoonipigmendina jääb tuhm, betoonpinna värvimine on välistatud. Linna saab värvi juurde, kui maju kirevalt üle värvida, istutada kirjut haljastust vms.

Arheoloogiapargi lahendus mõjub sümpaatselt- lahendus ei riku ol.olevat ja võib olla lausa ajutine. Vahel on nii, et kui ei tee midagi on kõige parem. Ei ole mõtet väljakuid täis planeerida.



RISTFEID

Ekspertide hinnangud:

- Ajalooliste tänavate ja tänavajoonte markeerimine on lahendatud poolikult ja kohati ei tule taastatav tänavasiht oma algses asukohas esile.

Raekoja on jäetud õhku, kuid sellele juurdeehituse rajamine pole antud juhul soovitud.

Arheoloogiapargi alale on plaanitud küll ajalooliste müüride avamist ja eksponeerimist, kuid selgusetuks jääb kogu ala toimimise mehhanism. Avastuslikku elementi on vähe või ei tule see esile.

Muinsuskaitse otsesest vastuolust pole, kuid kontseptsioonilt laiavalgust ning ei keskendu Narva ajaloolise pärandi paremale esiletoomisele.

- Lahendus vastab Raekoja kvartali arendamise kontseptsioonile (v.a. lipuväljak). Ehitusmaksumus vastab tõenäoliselt projekti eelarvele. Pole arvestatud Raekoja kontseptsiooniga- turismiinfo asukohta Raekojas. Võistlusala rajamise etapilisus selgusetu. Üldine kontseptsioon ebaselge.

- Ehituslikus mõttes soovitud lahendus.

Žürii kommentaarid:

Hoonete vahele on kujundatud uus linnaruum, kus liikumine toimub mõttelisel teljel: minevik - olevik - tulevik. Projekti juhtmõtteks on kaasaegsete vahenditega erinevate ajalooliste kihistuste esiletoomine- näiteks on veesilm paigutatud ajaloolisse asukohta.

Tugevat kontseptsiooni ei ole lahenduses aga lõpuni lahendatud- tekib mulje, et midagi pole valesti kuid õigesti ka mitte.

ŽÜRII HINNANG KVALIFITSEERITUD IDEEKAVANDITELE

Võidutööde järjestuse osas toimus hääletus, mille alusel otsustas žürii määrata preemiad järgmistele ideekavanditele:

OTSUS:

I koht, 6000 eurot	“NARVAINEN“
II koht, 4500 eurot	“ESTAMP“
III koht, 3500 eurot	“MÄLUPIKSEL“
Ergutuspreemia, 2000 eurot	“JÕESÖÖT“

Märgusõnadega nimekaardiümbrike pidulik avamine toimub Narvas kolmapäeval, 12. aprillil kell 14.00 Linnavalitsuse hoone III korruse arhitektuurisaalis, Peetri 5.

ŽÜRII LÕPPPROTOKOLLI LISA 1.

Žürii soovitab teha võidutöös järgnevaid muudatusi:

- Raekoja platsi veesilmaga süvend ei sobi, kuna piirab tugevalt platsi kasutust.
- Vaekoda rajamine üksikhoonena ei loo terviklikku keskkonda. Lahendada Raekoja hoone ümbrus ruumilise tervikuna.
- Stockholmi platsi katendile tuleb leida alternatiiv, kuna sinine betoon jääb tuhm, samas tartaaniga katmine on kallis ja peaväljakuks ebakohane.
- Stockholmi platsi väikevormid piiravad sellisel kujul platsi kasutust – vähendada nende arvu või koondada gruppideks.
- Arheoloogiapargile luua ühendused Raekoja platsi suunalt.
- Arheoloogipargis ette näha elemente, viiteid, mis kõneleks linna ja selle arhitektuuri ajaloost.
- Ehitusmaksumus tundub ületavat projekti eelarvet. Arvestada edasisel projekteerimisel eelarveliste võimalustega. Täpsustada etapideks jägamise võimalusi.
- Täpsustada ajalooliste tänavate markeerimist.

Muudatused tuleb sisse viia edasise projekteerimise käigus, eskiisprojekti etapis. Žürii protokoll on projekteerimislepingu osa.