

Sisekaitseakadeemia Narva õppekeskuse ideekonkurss
ŽÜRII KOOSOLEKU PROTOKOLL

ŽÜRII KOOSSEIS:

Žürii esimees: Katri Raik, Sisekaitseakadeemia

Žürii liikmed:

Peeter Tambu, Sisekaitseakadeemia

Tarvo Kruup, Politsei- ja Piirivalveamet

Heiki Pagel, Tartu Ülikool

Ivan Sergejev, Narva LV Arhitektuuri ja Linnaplaneerimise Amet

Katrin Koov, volitatud arhitekt, 7. kutsetase

Ülar Mark, volitatud arhitekt-ekspert, 8. kutsetase

Kaur Talpsep, volitatud arhitekt, 7. kutsetase

Rasmus Tamme, volitatud arhitekt, 7. kutsetase

Protokollis: Kadri Saar, žürii sekretär

TOIMUMISE AEG JA KOHT:

09.11.2017 kell 11:00-18:00, Tartu Ülikooli Narva Kolledž, Raekoja plats 2, Narva, 20107

10.11.2017 kell 09:00-11:00, Tartu Ülikooli Narva Kolledž, Raekoja plats 2, Narva, 20107

Arutelul osalesid:

Jaanus Villiko, Tartu Ülikooli Narva Kolledži haldusjuht

ARHITEKTUURIVÕISTLUSE EESMÄRK:

Võistluse eesmärgiks on parima ruumilise terviklahenduse leidmine Sisekaitseakadeemia Narva õppekeskuse arendusele (edaspidi SKANK), mis sisaldab Sisekaitseakadeemia (edaspidi SKA) ja Poltsei- ja Piirivalveameti (edaspidi PPA) ning Tartu Ülikooli Narva Kolledži (edaspidi TÜNKG) hooneosa ning nende omavahelist sidumist koos ümbrusega ühiseks terviklikuks maa-alaks. Võistusala paikneb Narva linnas, P. Keresel tn 14. Võistlusala on tasase reljeefiga (endise koolihoone staadioniala). Arhitektuurivõistlusel väljavalitud eskiisi alusel on kavas koostada hoone ehitusprojekt vastavalt Narva Linnavalitsuse poolt väljastatud projekteerimistingimustele 17.05.2017 a. nr 494-k.

HINDAMINE:

Võistluse tähtjaks, 3. novembriks, kell 16:00 esitati 14 ideekavandit, mille kvalifitseerimiskomisjon esitas žüriile sisuliseks hindamiseks.

Žürii hindas võistlustöodes vastavalt võistluseeskirja p.-le 8.2 kõikide vastavaks tunnistatud kavandite ideelist ja vormilist kvaliteeti, vastavust ülesandele ning selgitas anonüümselt märgusõnade kaudu välja konkursi auhindade saajad. Hindamiskriteeriumid, mida kasutati auhinnasaajate väljaselgitamisel on sätestatud ülesandes ja kutse punktis IV.3).

Žürii hindamiskriteeriumid :

4.1 Sise- ja välisruumi lahenduse funktsionaalsus ning vastavus SKANK vajadustele, etteantud tingimustele ja ruumiprogrammile;

4.2 Uue hoonemahu asendiplaaniline sidumine olemasolevate hoonetega ning ümbritseva ala lahendus;

4.3 Kavandatava hoone ja seda ümbritseva ala kontseptuaalse idee selgus ning arhitektuurse lahenduse kaasaegsus ning omanäolisus;

4.4 Majanduslikult otstarbeka ehitamise, energiatõhususe, mõistliku konstruktsiooni ja materjali valiku ning muude praktiliste eesmärkide arvestamine;

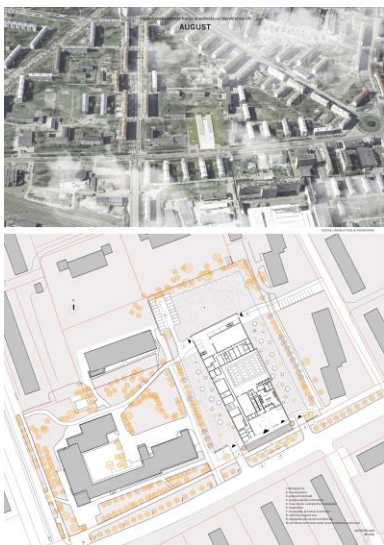
Enne võistlustöödega tutvumist toimus lühike arutelu. Žürii esimees, Katri Raik Sisekaitseakadeemiast, Tarvo Kruup, Politsei- ja Piirivalveametist ja Heiki Pagel, Tartu Ülikoolist andsid ülevaate oma ootustest ehitatavale õppehoonele. Võistlustööga tuleb lahendada SKA ja PPA ühine hooneosa ja TÜNK omaette eraldatud hooneosa. Õppekeskuse hoone SKA osasse on kavandatud majutusruumid SKA kadettidele ja PPA teenistujatele, õppeklassid ning spordi- ja treeningruumid, sh lasketiir ja ujula. TÜ huvi seisneb ennekõike uute majutusruumide rajamises Narva Kolledži (TÜNK) töötajatele, tudengitele ja külalistele. SKA/PPA ruumide paigutamisel tuleb arvestada SKA kadettide ja PPA teenistujate erinevate liikumisaegade ja -viisidega. Arvestada tuleb sellega, et osa hoonest on avatud ka linnarahvale – ujula ja lasketiir.

ŽÜRII KOMMENTAARID IDEEKAVANDITELE:

/kavandite järjestus on alfabeetiline/

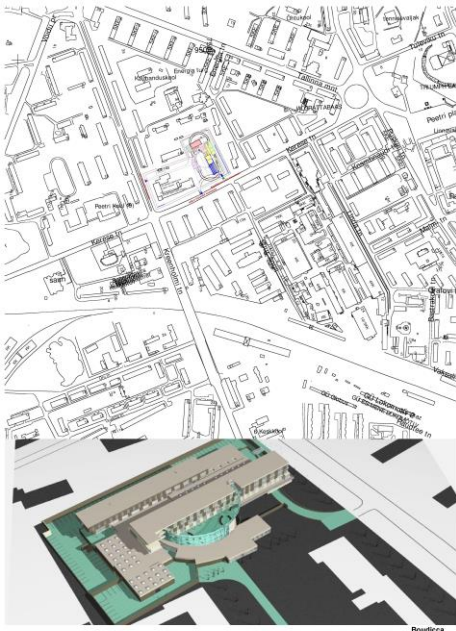
AUGUST

Selle töö puhul žürii liikmete arvamused lahknevad. Üks osa žüriist leiab, et väljapakutud lahenduse kvaliteet on küsitav ning peab tööd võrreldes teiste esitatud ideekavanditega nõrgaks, teine osa arvab, et hoonel on mitmeid voorusi ja see meeldiks ka Narva inimestele. Suurejooneline trepistik ja tõstetud pind peasissepääsu ees flirdib ühest küljest lähedale rajatava teatrikompleksiga, teisalt mõjub liialt pompöösselt ja institutsionaalselt. Ratastooli või lapsevankriga liikujate tee on ülejäänud sissepääsust eraldatud ega mõju loomuliku osana hoone logistikast. Sümpaatne on elamumahtude vaheline terrass / kohtumispaike eri institutsioonide noortele. Õigustatud ei ole parklaga terves ulatuses maa-alla minek. Plaanilahendus ei anna võimalust hoone eri valdajatele kuuluvaid osi eraldi kasutada või neid kasvõi tunnetuslikultki eristada. Põhikorruse plaan on nõrk, ruumid mehaaniliselt ära paigutatud, vahel pikk kitsas koridor.



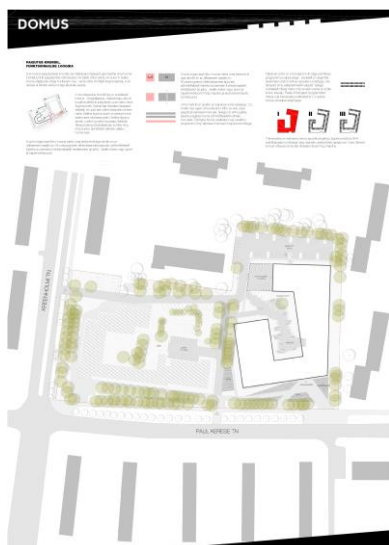
BOUDICCA

Võistlustöö maht ülepaistunud, vormistus ebaprofessionaalne. Hoone konstruktsioon on nõrk, logistika segane ja arhitektuur arusaamatu.



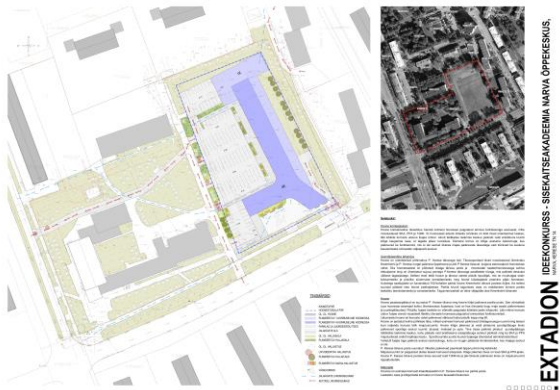
DOMUS

Žürii hinnangul on esitatud väga head funktsionaalsed skeemid ja korruste plaanid. Planšetid on ülevaatlilikud ja lihtsalt mõistetavad. Fuajee on lahendatud kompaktselt ja selgelt, kus külastajal on lihtne aru saada, kus millised funktsioonid paiknevad ja kuidas sinna pääseb. Kiirreageerijate seisukohalt on hoone hästi lahendatud. Funktsionaalse poole miinuseks on lasketiiru peale paigutatud toad ning maja taha viidud parkimine. Žürii jaoks oli põhiprobleemiks arhitektuurne idee: põhjendamatu on erinevaid institutsioone ühendava ja peamiselt majutusele ning spordile orienteeritud hoone tuntavalt sarnasena kavandamine Tallinnas Kase tänavale ehitatava Sisekaitseakadeemia uue peahoonega. Eriti küsitav on aga hoone fassaadilahendus, mis on ideelt formaalne ja vormilt rõhutatult jõuline ja raskepärane, meenutades pigem kindlust või tanki.



EXTADION

Hoone ei suhestu ümbritseva linnaruumiga, ümber maja on üksainus suur parkla ja hoone maht on väljavenitatud, kuid sellest tekkivate probleemidega pole tegeletud – pikad kitsad koridorid rõhutavad monotoonsust ja on logistiliselt ebamugavad ning tüütud, lisaks ei vasta nii pikad koridorid ja trepikodade paigutus evakuatsiooninõuetele. Fassaadid on liialt monotoonsed ja tuimad, arhitektuur ei viita sissepääsude asukohale. Põhikorruse plaan kohmakas. Matisaali kasutus läbi jõusaali on ebamugav, samuti on ebamugav matisaali kuhu.



KEEGI EI TEA

Žürii peab hoonet olemuselt ja välimuselt pigem nõukogude perioodi ehitustavasid jätkavaks kui Narva keskkonda uute ideedega rikastavaks lahenduseks. Hoone on küll logistiliselt lihtne, kuid sissepääs linnaruumiliselt vales kohas. Kuigi fuajee paigutus hoone keskele on sisemise logistika seisukohalt hea, siis puudub nähtavus Kerese tänavalt – sissepääs on "peidetud". Kiirreageerijate sisse- ja väljasõit fuajee kõrvalt ei ole sobiv. Žüriile jäi silma huvitav materjalileid (vask ja messing).



LÄKI-LÄKI

Žürii hindab ideekavandi selget jõulist kontseptsiooni ja arusaadavat mahulist skeemi. Töö tugevateks külgedeks peetakse erinevate majablokkide selgust, fuajeede skeeme, avatud raamatukogu, katuseterrasse ning spordiruumide head paigutust. Puudustena toodi välja, et

elukorruste koridorid on monotoonsed ja ühiseid puhkeruume vähevõitu. Esimese korruse fassaadi lahendus sammaskäiguna viitab tihedamale ja aktiivsema kasutusega linnaruumile kui olemasolev kontekst seda on. Küsitav on nii suure sillutatud väljaku rajamise vajadus, kuivõrd ala kasutatakse valdavalt hoonesse minemiseks ja tulemiseks. Maastikukujundus on võluvalt metsik, kuid katustel ebamõistlikult kulukas rajada ja keeruline hooldada – suured puud ja kõrge hein vajavad oluliselt paksemat pinnasekihti, mis on omakorda täiendav koormus konstruktsioonidele. Haljastuse tõstmine katusele tundub ka ebaloogiline olukorras, kus väljaku võiks sillutise asemel suuremas mahus haljastada.



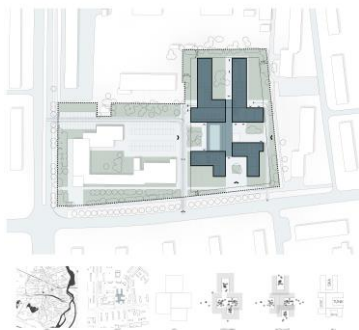
MESIPUU

Hoone fassaadid on hästi proportsioneeritud ja erinevad mahud selgelt loetavad, kuid esitatud fassaadi karakterit ei peeta põhjendatuks just selles kontekstis – žürii ei saa aru, milline on maja arhitektuurne idee. Peasissepääs ei ole loogiline, asub nurga taga peidus. Peapääsuna mõjub hoopis TÜNK fuajee. Sisehoovi idee on küll arusaadav hoone paremaks logistiliseks lahenduseks, kuid sinna jõudmine – fassaadid, hoovi suurus ja asetus – ei ole lõpuni läbi lahendatud. Põhjendamata on parkimiskohtade toomine Kerese tänava äärde – jalakäijate peapääsu ette, samuti mitmete abiruumide paigutamine peasissepääsu küljele.



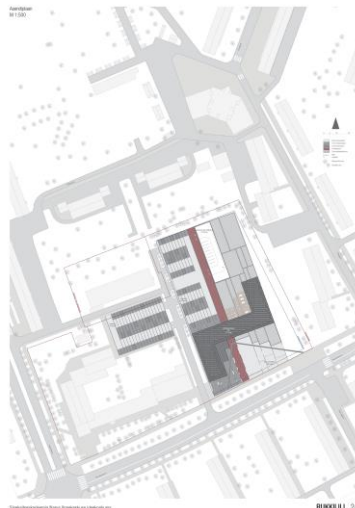
NELI

Selle töö puhul näeb žürii positiivsena, et hoone on funktsioonide järgi hästi liigendatud, madalate mahtude ja rohkete siseõuedega ning tervikuna inimõõtmeline. Kiidusõnu jagub ka avaratele fuajeedele. Miinuspoolel on eluruumide (magamistoad) paigutamine lasketiiru peale, samuti on toad liiga madalad. Energiatõhususe mõttes ei saa kõikidel tubadel olla nii palju aknapinda. Miinusena toob žürii veel välja, et parkimine on viidud siseruumi, kuigi võistlusülesanne näeb ette, et see asub õues. Puhas ja minimalistlik arhitektuurikeel sobiks kontrastina olemasolevasse keskkonda, kuigi samas mõjuks Narva keskkonnas liialt elitaarsena. Küsitavaks jäävad arhitektuursed detailid – kas need on jäänud lahendamata või eeldatakse väga minimalistlikku detailikäsitlust edaspidises projekteerimises. Sellest tulenevalt raske hinnata ehitusmaksumust, kuna visuaal viitab kõrgema hinnaklassi materjalide ja toodete kasutust.



RUKKILILL

Tegemist on tööga, kus on uue hoone paiknemist ja seoseid linnaruumiga põhjalikult analüüsitud. Hästi on lahendatud juurdepääsud ja parkimine. Plussiks on ka hea hoonesisene logistika ja eraldi blokkide selge eristumine, nt Tartu Ülikooli osa paiknemine eraldi tiivas, samuti elukorruste lahendus, sh õhtuterrassid. Kiirreageerijate vajadustest lähtuvalt ei ole pakutud lahendus kõige parem. Suureks miinuseks arhitektuuri poolelt on kinnine fassaad – nii elukorrustel kui ka tänavatasapinnas, hoone ei mõju avatud ja kutsuvana. Arusaadav on eesmärk energiatahusus, kuid nii väikeste akende kasutus koos varjudega ei ole pikaajaliselt majas viibivate inimeste seisukohast mõeldav.



RUUT

Tegemist on väga linliku lahendusega. Ruumiline idee on selge ja puhas. Hoone fassaadid assotsieeruvad tehasehoonetega, mis on Narvale imagoloogiliselt väga iseloomulikud. Hoone erinevad osad on arusaadavalt eraldatud, tekitades oma perimeetralse paigutusega huvitavaid eritasandilisi sisehoove. Kompleksi keskele viidud fuajee on hoone süda, mis ühendab klassid ja treeningruumid. Sisepääsu-esine hoov loob kämpuse-laadse piiratud väliruumi – suhtlemis- ja kohtumispaiga. Territoorium ei ole samas müüri piiratud ning on kõigile nähtav ja kättesaadav. Žürii hinnangul ei ole võimalik sellise arhitektuurse lahendusega saavutada liginullenergia hoonet.



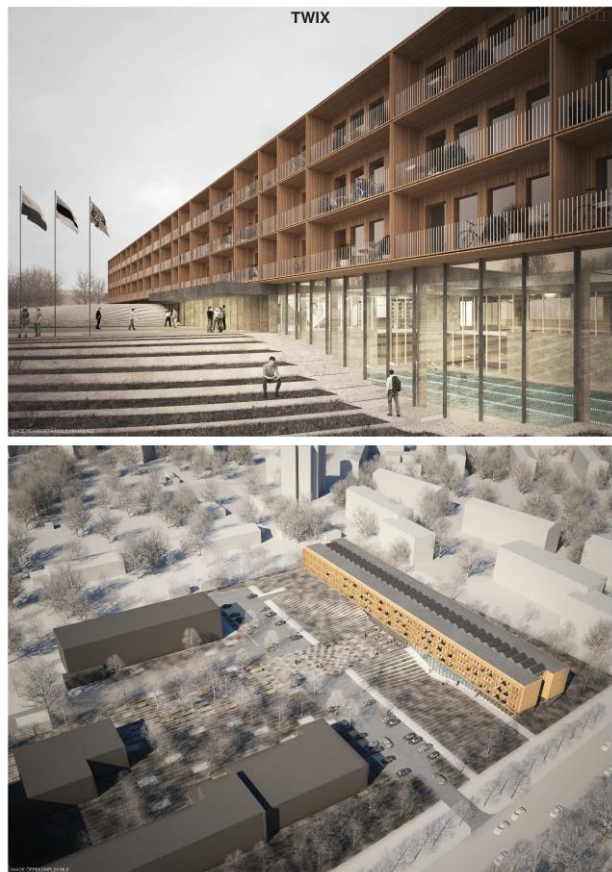
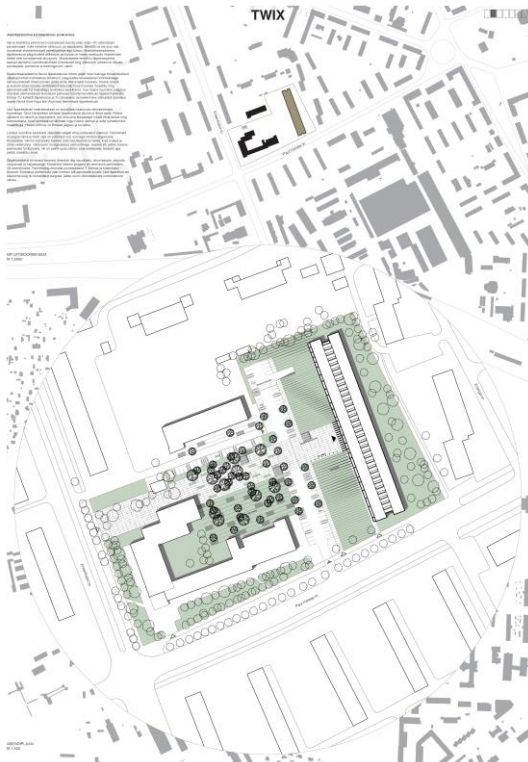
TERE

Välisilmes domineerivad selged mahud ja erineva käsitleusega fassaadid, mis aga mõjuvad rohkem kontori- kui majutushoonetena. Puuduseks on fuajeede dubleerimine ja ebaloogilistesse kohtadesse paigutamine, samuti pikad koridorid piki fassaadi, kuigi sinna on püütud luua mõnusaid õppimiskohti. Hooneplokke ühendav galerii mõjub keskse sissepääsuna, mille taga ootaks suuremat fuajeed. Erivarustuse hoiuruumid on paigutatud halba kohta. Selle projekti puhul ei ole küllastajatel võimalik tulla lasketiiru ja keeruline on üles leida ka ujulat. Tartu Ülikooli jaoks on lahendus sobiv, ülikooli osa on eraldi blokis.



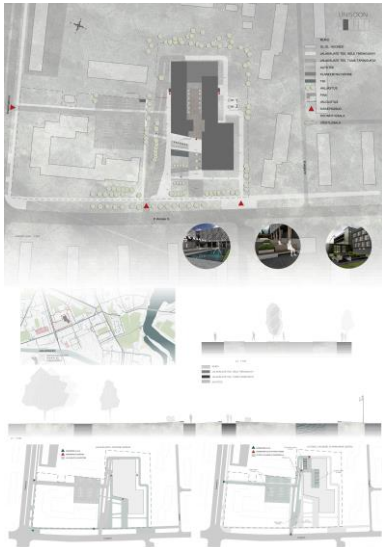
TWIX

Linnaehituslikult on tegemist elegantselt lihtsa lahendusega, mis haakub valutult olemasoleva hoonestuse rütmiga, kuid täiendab seda Narva kontekstis uudse materjalikäsitluse ja visuaalse keelega, haarates lahendusse orgaaniliselt kaasa ka ümbritseva maastiku. Pakutud lahenduse puhul on tegemist võistluse kõige kompaktsema hoonega. Ruumid on hästi läbi planeeritud, õigustatud on sissepääsu asukoht. Fuajee on selge ja avar, sellele sekundeerivad õppeklasside hajumisalad ja elamubloki ühisruumid. Kogu siselahendus on selge ja loogiline. Vahetult liikumisteedel ja tubade juures paiknev treppide, puhkenurkade ja haljastusega liigendatud ühisruum inspireerib inimesi tubadest välja tulema aja suhtlema ning vähendab tubade ploki mõjumist kitsa ja pika koridoriga ühiselamuna. Hoonet ümbritsev maastik järgib oma liigenduses hoone erinevaid osi, luues erisuguseid olemise kohti ja tegevusvõimalusi ka väliruumis. Erisõidukite sissepääs on loogiline, parkla hästi lahendatud, ei mõju liiga suurena. Lasketiir on eluruumidest eemale maa alla viidud. Miinuseks on asjaolu, et ei teki Tartu Ülikooli ühisosa ja selle bloki administraatori kohta. Kuid need puudused on parandatavad ilma töö üldist ideed kahjustamata. Olenemata sellest, et tegemist on militaarse õppehoonega sobitub see suurepäraselt olemasolevasse elukeskkonda. Pakutud lahendus puitehitisena on oluline nii Narva linna kui Akadeemia jaoks. Linna jaoks, kuna linnaruumist on pea kadunud puithooned, sõjaeelne puithoonestus hävis pea täielikult sõjas, sõjajärgne vähene puithoonestus (eramud) on hävinud seoses sellega, et kohalike hulgas ei peeta puitu piisavalt soliidseks ja kestvaks materjaliks. Akadeemiale on puidu kasutus märgiline, sest Akadeemia Päästekolledž on puitehitiste tuleohutuse teemal koostöös mitmete teiste Eesti koolide ja asutustega hakkama saanud suurema rakendusuringuga, mille tulemusel sel aastal muudeti üle pika aja Eesti tuleohutuse alaseid õiguslikke regulatsioone ning pakuti välja ehituslikud lahendused kuni 8-korruseliste puithoonete püstitamiseks. Tegemist on ühe vingeima rakendusuringuga SKA's.



UNISOON

Võistlustöö tugevaks küljeks peab žürii üldise funktsionaalse skeemi selgust ning puhkealana ette nähtud terrassiala. Samas on sinna pääsemine ebamugav – kuna otse ruumidest terrassile ei pääse kõrguste erinevuse tõttu, võib see jäädagi kasutusest. Hoone ei seostu kuigivõrd ümbritseva linnaruumiga. Jalakäijate liikumisteed peasissepääsu ees pole sujuvad, erinevate materjalidega ribad lõikavad loogilised liikumissuunad läbi. Jooniste tingmärgid tekitavad segadust. Autode liikumine ja parkimine näib juhuslikuna, autoteid on krundil duubeldatud. Kogu kompleks mõjub raskepäraselt ja suletult.



VAHELDUS

Selge raamistatud kvartal täiendab huvitavalt olemasolevat linnakeskkonda, luues uusi vaheruumid – peasissepääsu ette tekib kämpuse-laadne poolavalik väliruum suhtlemiseks ja kohtumiseks. Mahu laiali jaotamine väiksemateks plokkideks loob krundile meeldivalt inimmõõtmelise keskkonna. Siseringide loogika on hea. Avar fuajee jaguneb arusaadavalt laiali. Majutuse koha pealt on lahendus kompaktne, ei ole pikki ja kitsaid ühiselamule omaseid kordidore, vaid tekivad oma "pesad" ümber aatriumite. Ühiselamute puhkealad on vähe, kuid üldiselt elamiseks väga hea variant. Tartu Ülikooli blokk on selgelt eraldi. Hoone näeb sobivalt koolimajalik välja. Hoone raamistik võimaldab vajalikke muudatusi teha ilma, et ideoloogia muutuks. Miinusena toodi välja hoone tagumiste külgede suletus – kivimüürid kortermajade ja lasteaia poolses fassaadis, samuti ülemiste hooneosade fassaadide vähene läbitõttatus. Selgusetuks jäi ka see, kas ja kuidas katusepinnad/terrassid on kasutatavad. Evakuatsiooniteede lahendus on esitatud, kuid vajaks täiendamist. Evakuatsiooniteede avanemine katusele nõuab selle lumest vaba hoidmist, mis on ebapraktiline. Žürii tundis puudust seletuskirjast, mis oleks rohkem avanud autorite pakutud idee tagamaid ja kirjeldanud ka materjale, konstruktsioone, energiatõhusust jms.



OTSUS:

Žürii vaatas läbi ja hindas kõiki 14 kvalifitseerunud ideekavandit.

Žürii otsus oli üksmeelne.

I preemia (13 000 eur) ideekavandile märgusõnaga **TWIX**

II preemia (10000 eur) ideekavandile märgusõnaga **VAHELDUS**

III preemia (7000 eur) ideekavandile märgusõnaga **RUUT**

Ergutuspreemia (3500 eur) ideekavandile märgusõnaga **LÄKI-LÄKI**

Ergutuspreemia (3500 eur) ideekavandile märgusõnaga **RUKKILILL**

Žürii täiendavad märkused võistlusala arengu kohta

- Žürii tingimus võitjale: projekteerimise käigus tuleb selgelt eraldada Tartu Ülikooli Narva Kolledži hooneosa ning tekitada esimesele korrusele fuajee osa ja administraatori koht.

Võitjate avalikustamine toimub 29. novembril kl 14.00 Tartu Ülikooli Narva Kolledžis.

/allkirjastatud digitaalselt/

Katri Raik

Peeter Tambu

Tarvo Kruup

Heiki Pagel

Ivan Sergejev

Katrin Koov

Ülar Mark

Kaur Talpsep

Rasmus Tamme

Kadri Saar