

Pärnu Rääma Sõudekeskuse arhitektuurivõistlus
ŽÜRII KOOSOLEKU PROTOKOLL

ŽÜRII KOOSSEIS:

Žürii esimees: Toomas Rapp, volitatud ehitusinsener, tase 8, MTÜ Pärnu Sõudeklubi

Žürii liikmed: Indrek Rünkla, volitatud arhitekt, tase 7, Eesti Kultuuriministeerium
Henri Eessalu, Pärnu Linnavalitsus
Tatjana Jaanson, MTÜ Pärnu Sõudeklubi
Jaan Tiidemann, volitatud arhitekt, tase 7, Eesti Arhitektide Liit
Indrek Järve, volitatud arhitekt, tase 7, Eesti Arhitektide Liit
Mari Hunt, volitatud arhitekt, tase 7, Eesti Arhitektide Liit

Protokollis: Kadri Saar, žürii sekretär

TOIMUMISE AEG JA KOHT:

08.02.2018 kell 10:00-16:00, Pärnu Rääma Sõudekeskus, Rääma 27, Pärnu, 80039 Pärnu maakond

ARHITEKTUURIVÕISTLUSE EESMÄRK JA PÕHILISED NÕUDED

(žürii esimees Toomas Rapp'ilt lühike meeldetuletus žürii liikmetele)

Arhitektuurikonkursi põhieesmärgiks on saada Pärnu Rääma Sõudekeskuse peahoone ja selle lähiümbruse lahendus, mis sisaldub aastatel 2018-2019 väljaehitatava I etapi ja hiljem väljaehitatava II etapi mahus. Eelduseks on 09.10.2017 allkirjastatud Pärnu Linnavalitsuse, Eesti Vabariigi Kultuuriministeeriumi ja MTÜ Pärnu Sõudeklubi poolt "Ühiste kavatsuste protokoll", mille alusel finantseeritakse ja ehitatakse aastatel 2018 ja 2019 Sõudekeskuse I etapp (sõudeelling vähendatud mahus ja peahoone I etapp), kogusummas maksimaalselt 2,4 miljonit eurot (sisaldab käibemaksu). II etapi finantseerimine ja ehitusperiood pole fikseeritud.

Peahoone peab arhitektuurselt ja linnaehituslikult sobima antud asukohta; olema vajalikus funktsionaalses seoses olemasoleva Pärnu Sõudestaadioniga (maha märgitud sõudedistants Pärnu jõel sh distantsi finišijoon, mis läbib võistlusala), olemasoleva töökojahoone, tulevase ellinguhoone, paadisildade ja jõeäärt läbiva rahvaspordiraja ehk nn Jüri Jaanson'i rajaga; olema rajatud planeeritud optimaalsete kuludega; mugav ja funktsionaalne lõppkasutajale ning energiasäästlik (A energiaklass).

Projekteeritud ellinguhoone, rekonstrueeritav töökojahoone ja käesoleva konkursiga lahendatav peahoonest koosnev kompleks tuleb kujundada visuaalselt terviklikuks omavahel harmoneeruvaks ansambliks. Võistlusega otsitakse lahendust kahes etapis ehitatava peahoonele koos lisafunktsioonidega. Ellingu- ja töökojahoone, paadisillad, kaldakindlustus ja nn Jaanson'i raja kujundus ei kuulu otseselt võistlustöö mahtu, kuid arvestada nendest tulenevaid funktsionaalseid seoseid. Võistlusega oodatakse ettepanekuid ülejäänud hoonestuse välisilme muutmiseks, mis toetaks tervikliku ruumilise keskkonna tekkimist sõudekeskuse kinnistule.

Planeeringuga on määratud krundi hoonestusala. Hoonete tegelik asukoht, mahuline liigendatus ja välisviimistlus määratakse lõplikult konkreetse hoone ehitusprojektiga. Kolmest hoonest koosnev kompleks tuleb kujundada visuaalselt terviklikuks omavahel harmoneeruvaks ansambliks. Spordibaasi uute hoonete mahus antakse lahendus ka avalike tualettide ehitamiseks. Välisviimistluse osas otseseid keelde ei ole. Soovitavalt kasutada puit või vineervoodreid, komposiitplaati, profiilplekki vms.

Oluliseks eesmärgiks on spordikeskuse võimalikud madalad tulevased kasutuskulud ja sellest tulenevad nõuded, sealhulgas: Lähtuvalt peahoone erinevate kasutusfunktsioonide sesoonsusest on

eeldatud, et sisesõudebassein ei ole üldjuhul aastaringses kasutuses. Sisesõudebasseini osa peab olema võimalikult vähese ülalpidamiskuluga ning see antakse kasutada Pärnu Sõudeklubi, teiste sõudeklubide ja Eesti sõudekoondise treeningtöök. Seetõttu on arhitektuurse lahenduse üheks eesmärgiks hoone energiavajaduse viimine võimaliku miinimumini, mis on eriti oluline suhteliselt suure energiavajadusega sisesõudebasseini osas. Pärnu linna ja Pärnu Sõudeklubi vahelises hoonestusõiguse lepingust tulenevalt on planeeritaval hoonel kohustuslik A energiaklass ja optimaalsete ülalpidamiskuludega projekteeritud lahendused. Et hoone vastaks madala energiatarbega maja kriteeriumitele, tuleb selle lahendustes juba ideekavandi projekteerimisel arvestada vastavate arhitektuursete, konstruktiivsete ja tehniliste lahendustega.

Nõuded:

- innovaatiliste, energiasäästu võimaldavate tehniliste lahenduste kasutamine arhitektuuris;
- klaaspindade mõistlik suurus ja paiknemine vaatesuundade ja ilmakaarte suhtes;
- kompaktsus ja sõudetegevusele keskendunud funktsionaalsus sh asend ja funktsioonid Pärnu Sõudestaadioni (sõudedistants) suhtes;
- vältida arhitektuursest ideest tingitud külmasildu põhjustavaid konstruktiivseid lahendusi;
- arvestada jõe avatust ja lõuna-edela tuulte (valdav tormisuund) mõju fassaadilahenduste kasutamisel;
- hoone katusel näha ette koht päikesepaneelidele.

Arhitektuurivõistluse peakorraldaja on MTÜ Pärnu Sõudeklubi. Võistlusülesanne on kooskõlastatud MTÜ Pärnu Sõudeklubi ja Eesti Arhitektide Liiduga. Võistlusülesande koostas Kalle Komissarov. Ruumiprogrammi koostasid koostöös Pärnu Linnavalitsus, Kultuuriministeerium ja MTÜ Pärnu Sõudeklubi.

HINDAMINE:

Võistluse tähtajaks, 31. jaanuariks, kell 16:00 esitati 10 ideekavandit, mille kvalifitseerimiskomisjon esitas žüriile sisuliseks hindamiseks.

Žürii kuulus ära žürii esimehe Toomas Rapp'i ettekandel EAL poolse vastutava korraldaja Kalle Komissarovi ekspertiisi (esitatud e-mailiga 8. veebruar 2018, 03:23) 10 ideekavandi kohta. Lisatud ekspertiis tabelina (Lisa 1, 3 lk.). Ekspertiisi autor esitas žüriile hindamisprotseduuri lihtsustamiseks ülevaate ideekavandite vastavusest tingimustele, märkides, et oluline on järgida võrdse kohtlemise printsiipi ja hindamiskriteeriume. Ekspertiisi autor soovitas žüriil võtta kõik võistlustööd hindamiseks, kuna üheski kavandis pole puuduseid, mis oleksid määravaks töö hindamisest kõrvaldamiseks. Žürii nõustus eksperdiga ja vaatas läbi ning hindas kõiki võistlustöid.

Žürii hindas võistlustöodes vastavalt võistluseeskirja p.-le 8.2 kõikide vastavaks tunnistatud kavandite ideelist ja vormilist kvaliteeti, vastavust ülesandele ning selgitas anonüümselt märgusõnade kaudu välja konkursi auhindade saajad.

Hindamiskriteeriumid, mida kasutatakse auhinnasaajate väljaselgitamisel on:

- ideelahenduse sobivus asukoha sh olemasolevate hoonete ja Pärnu Sõudestaadioniga, hankija vajaduste ja eesmärkidega;
- lahenduse konseptuaalse idee selgus, innovaatilisus ning omanäolisus;
- ideelahenduse kahes etapis rajamise võimalikkus;
- hoonete funktsionaalsus ning vastavust ülesandes sätestatud tingimustele ja ruumiprogrammile;

- peahoone lahenduse energiatõhusus;
- majanduslikult otstarbeka ehitamise, mõistliku konstruktsiooni ja materjalivaliku ning hankija planeeritud hinnangulise maksumusega arvestamine.

Hindamise oluliseks eelduseks on kõigi võistlustööde pakkujate ideekavandi realiseerimise eesmärkhind: Peahoone ehitamise I etapi ehitusprojekti realiseerimise eeldatav piirhind (ehitusmaksumus) ilma käibemaksuta kuni 950,00 eurot ehitatava peahoone suletud netopinna ruutmeetri kohta. Piirhinnas ei sisaldu hoonestamis-, projekteerimis- ja finantseerimiskulud, hankija kaastöövõtuna teostatavad töövõttud ning vallasvara nagu sisustus, sise- ja välisinventar jms soetamiskulud.

ŽÜRII KOMMENTAARID IDEEKAVANDITELE:

(žürii liikmete ühine arutelu kokkuvõtte, kavandite järjestus on alfabeetiline)

Üldised märkused:

Tööd olid üldjuhul realistlikud ja ratsionaalsed. Keerukust tekitas etapiline arendamine ja ettepanekute esitus lõppvariandi tervikutena. Mitmel juhul sai esimese etapi nuditud olek takistuseks valikus paremale positsioonile sattumisel. Žürii ülesandeks oli arhitektuursetele lahendustele lisaks jälgida eesmärkhinna kohast eelarvet, ehituslikku realiseeritavust ja võimalusi jooksvateks dünaamilisteks muudatusteks. Otsitavad arhitektuursete kvaliteedid olid pigem pragmaatilised ja lihtsad kui ekspressiivsed ja külluslikud. Loominguliselt oli suhtutud lubatud ehitusala kasutamisesse sh tribüüni osas ning soovitud minimaalse kõrgusmärgi osas. Pakutud arhitektuursete lahenduse tehnilised nõuded, sh konstruktiivse osa vajadused ei kajastu arhitektuuris (vajalikud postid, talad, pörandate konstruktsioonide dimensioonid). Enamuse ettepanekute puhul oleks olnud vajadus oluliselt täpsustada evakuatsiooniteede lahendusi.

ALCEDO ATTHIS

Hoone üldmulje juures on tooniandvaks liimpuidust postid, rõdu ja pikk räästas. Žürii hindas selle ühtlustava võtte asukohta sobivaks – ligidalt vaadates on maht liigendatud, samas ülejõe paistab terviklikuna. Identiteet säilib ka esimese etapi lõpuks. Pööratud maht tekitab Rääma tänava poole sissepääsuks ja parkimiseks ruumi, samas jõe poole kujunev õnnal annab koos postidega majajäärsele alale pisut inimlikku mõõdet. Positiivne on fuajee avanemine mõlemale maja poolele.

Hoone sisemine struktuur ei toeta väljanägemist – funktsionaalselt võiks hoone ringi laotada. Rõdud ja räästa-alused ei ole programmiga seotud, väline kiht on formaalne, juurdelisatud, sellisena kallis ja motiveerimata. Postistik ei kajastu plaanidel. Olemasoleva mahu sees on võimalik funktsionaalsust oluliselt parendada. Konstruktsiooniliselt ja funktsionaalselt oleks loogilisem kohati I ja II korrus ära vahetada, riietusruumid ja jõusaal viia alla, õppeklassid üles. Evakuatsiooni lahendus läbi mõtlemata.



COXED EIGHT

Ekspressiivne ja terviklik lahendus. Identseks väljenduslikuks kujundiks on valgete eenduvate karniiside joonis ja selle dominandiks kõrgemaks venitatud kohtuniketorni maht. Lahendus jätkab pärnulikku funktsionalistliku ilmega avalike hoonete traditsiooni, pikk horisontaal sobib lineaarse jõeruumiga. Plaanilahendus on hästi läbi töötatud ja loogiline.

Hoone soklikorruse kõrgusmärk (+1.80 abs) on jõeäärsel üleujutusosal riskantne ja kallis. Hoone tõstmine sandistaks lahenduse. Ilmselgeks probleemiks on etapilise rajamise keerukus. Hilisem peale-ehitamine on korralduslikult komplitseeritud ja kallis. Esimese etapiga valmiv hoone oleks ilmetu ja poolik. Statsionaarne raudbetoonist tribüünilahendus ei mahu eelarvesse ja ei ole lähteülesandega kooskõlas, samas on ta oluline tervikliku lahenduse osa.



PILLIROOG

Hoone on nihutatud ehitusala jõepoolsesse äärde, nii saab tänava poole ruumi parkimiseks ja sissepääsudeks. Tänaväärselt on tegeletud tänavapoolse fassaadiga. Samas on parkimiskohad otse vastu sõudebasseini ruumi kaunis jõhker lahendus. Küllastajate pääs jõe äärde on lai ja esinduslik. Hoonet hoiab kontseptuaalselt koos puitprussidest lainetav vooder, mis annab ettepanekule nime ja ilme. Kujund jääb hoone mahu juures pisut deklaratiivseks ja napiks. Hoone on etappides välja ehitatav, fuajee kulgemine soklikorruse ja esimese korruse vahel pälvis tunnustust. Probleemne on hoone rajamiskõrgus, mis läheb vastuollu üleujutuste riski maandamise sooviga. Puudub harjutusväljak.



PÄRIVOOLU

Hoone on lahendatud tervikliku kujundina, mille läbivaks motiiviks on astmelisus. Tribüüni astmed pöörduvad fassaadi astmeteks ja sealt omakorda varikatuse astmeteks. Lahendus on ekspressiivne, lähtub asukohast ja ühest funktsionaalsest elemendist. Astmelisus on veenvalt maastikku istutatud, suunad ja sihid joonistuvad konteksti. Hoone sisemine struktuur on samuti kujundiga kooskõlas, plaanid läbi töötatud. Lahenduse põhiliseks puuduseks on etapilise ehitamisega känguv kontseptsioon. Esialgselt sündiv hoone on abitu ja poolik. Etappide kirjelduses antud varikatuse rajamine teises etapis eeldab kandvate sõrestike vahetamise või pikendamise, mis on kaunis keeruline akt. Katuse jõepoolseim nurk ületab etteantud piiri, mis ei vasta võistlusülesandele.



RUDERKLUB

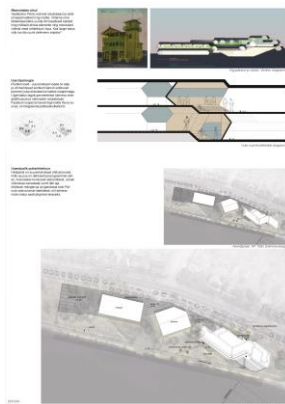
Kahe-etapilisus on töös seotud duaalse fassaadi- ja mahukäsitlusega, mis annab ettepanekule iseloomu. Liigendatus näis žüriile liigne ja erinevate tükide rohkus asukohale koormav. Esimese etapi tagasihoidlik maht tundus kohmakas ja akende vormistus motiveerimata. Programmi laotus on problemaatiline, kuid hoone arhitektuurset lahendust säilitades hõlpsalt muudetav. Esimese korruse plaanil on fuajees trepp puudu. Kohtunike ruumid kahel korrusel ei ole tarvilik. Evakuatsioonitee pikkus majutusruumidest võib olla probleem.



TIPTOPP

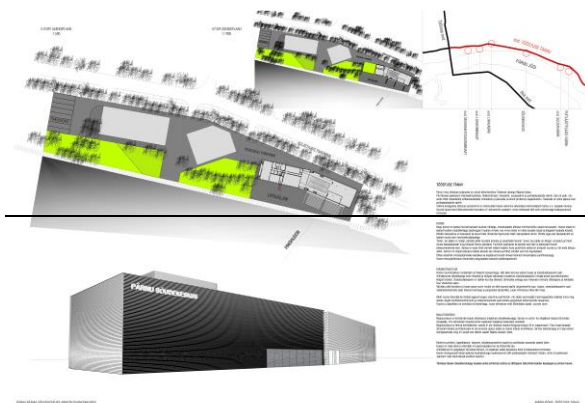
Võistlustööde hulgas kõige eksperimentaalsem ettepanek on vormipõhine katsetus traditsioonilist täisnurkset morfoloogiat murda. Hoone kuju moodustab võluva amfiteatri motiiviga tribüüni. Lõikeline kuuekanalilisus realiseerib ennast läbi poolkorruselise laotuse, kuid sumbub korruste plaanisügavuses ortogonaalseks. Oktaeedri hoog ei tundu olema piisav ka konstruktsioonilise lahenduse juures. Kirjeldatud eri suurusega tehased elemendid ei ole kuskil loetavad ja raske on ilma selgitamata sellist avaldust tõsiselt võtta. Kohati on keeruline jälgida hoone logistilist ülesehitust

– trepid, mis ühendavad esimest korrust teisega, ei ole arusaadavalt esitatud. Eksperimendi tehnilised lahendused nürinurksetes sademetele avatud sõlmedes on keerukad, kallid ja haldusehoolduse osas ettearvamatud. Etapilisus on samuti komplitseeritud. Innovatiivsetel ettepanekutel lasub kohustus ennast usutavuse saavutamiseks kaugemale edasi arendada.



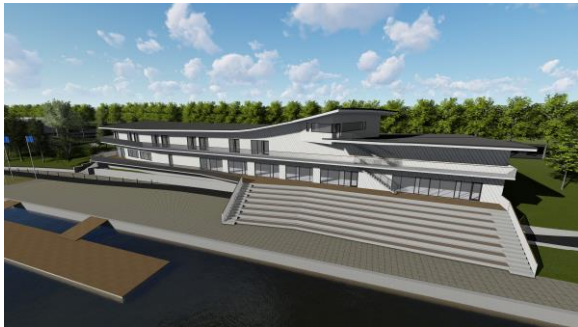
TÖÖTUSE TÄNAV

Hoone selgrook on ühtlustav prussidest ehisfassaad. Võte siseneb läbijooksvalt ka hoonesse vonkleva ripplae kujul. Deklaratiivse kujundina on see arusaadav, aga praktikas omab ribikardina efekti, mis kasulikule päikesekaitsele lisaks blokeerib ka üles-alla vaateid ja häirib fassaadi hooldust. Hoone on maastiku reljeefi suhtes täiesti ignorantne ning tema suhet jõega pole esile toodud. Tribüüni tagakülg jääb ette vaadetele spordisaalidest, samas on riietusruumid seotud avaliku alaga. Väga küsitav on paljude aspektide täpne vastavus lähteülesandele.



VEE-EEL

Hoone on pööranud oma esindusliku külje jõe poole, tervik saavutatakse läbiva rõdu ja üleulatava räästa dünaamikaga, mida ilmestab kohtunikeruumi juures katusejoone murdunud ülespööre. Etapid on ülestikku sõlmes, raske realiseerida. Sisepääs otsast on võimalik, kuid muudab fuajee koridoriks. Katuseaken kõrvutub majutusruumide akendega ja nõuab tulekaitse osas kallist lahendust. Ühekorruseline Rääma tänava poolne tumm fassaad näis žüriile kohatu ja vajaks edasiarendust. Kuhu on kadunud töökojahoone?



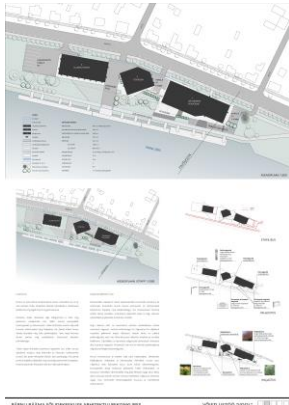
VESILIK

Ettepaneku isepära seisneb etappide liigendamises kaheks eraldi mahuks. Mahtude vahele jääb tükk avalikku välisruumi, mida saab täita programmi ja ka parema siseruumi sidemega – sinna võiks avaneda rohkem uksi ja aknaid. Sõudeklubi kogu kompleksi laotumine lisab ühe tänavalt avaneva jõevaate ja ühtlasi selge avaliku pääsu jõeni. Kiiduväärt on esimeses etapis valmiv eraldiseisev hoone, mis ei vaja arendamise jätkamisel lammutustöid. Ette võib heita esialgse hoone geneerilist kastjat olekut. Kompleksi sisemine ülesehitus on ratsionaalne ja ökonoomne. Riietusruumide paigutus kahele korrusele ülestikku on hea lahendus nii funktsionaalselt kui ehitustehniliselt. Evakuatsioon tahab lisatähelepanu. Kahe mahu dünaamika võimaldab programmi laiendada ja kokku tõmmata vastavalt eelarvest tulenevatele piirangutele, ilma et hoone kontseptsioon kannataks. Samuti saab hoone sees teha tarvidusel muudatusi. Konsoolne kohtunikeruum rõduga ulatub ehituskeeluvööndisse, mis läheb vastuollu detailplaneeringu ja lähteülesandega. Selle muutmisega kannatab hoone ekspressiivsus. Edasiarenduse käigus jääb see probleemina autorite vastutusel lahendada. Tribüüni astmestik oli lähteülesandes nõutud kergkonstruktsioon, seega on vaja viia vastavusse lähteülesande tingimustega. Avalikud tualetid ja nn ajaloonurk puudu. Palju välispiiret nõuab tähelepanu energiatõhusa ja vajalikku hinnatasemega lahenduse leidmiseks. Parim lahendus pole treenerite ruumidel, sealhulgas wc ja pesuruumid jõe poolses esindusfassaadis ning samuti tuulekodade puudumine. Konsoolse torniosa arhitektuurse lahenduse efektne visualisatsioon ei kajasta tõenäoliselt adekvaatselt konstruktiivse lahenduse vajadustest tulenevat.



VOOL

Hoone saavutab oma üldilmes terviklikkuse läbi vastuvoolu tõusva reljeefse katusejoone, mille dominandiks on hoone otsa asetatud kohtunikeruum. Lisadekoorina katab seda mahulist kompositsiooni siksakiline muster, mille tuletus sõudepaadi geometriast jääb pisut lõdvaks. Hoone on asetatud maastikku, ta jälgib reljeefi ja seondub ümbrusega. Programm on pakutud paksu majaga kooskõlas. Etapiline arendamine on võimalik, fuajee laiendamine ajaloonurgaga teises etapis on võimalik. Hoone ei saavuta esimese etapi lõpuks arusaadavalt mõjuvat tervikut. Lipuväljaku ja tribüünide lahendus pälvis heakskiitu, eelarvelised piirangud samas pärsivad nii suurt tervikmaastikku. Palju häid külgi kuid, idee oleks võinud olla põhjalikumalt edasiarendatud, saavutamaks paremat tulemust lähteülesande suhtes.



OTSUS:

Žürii vaatas läbi ja hindas kõiki 10 kvalifitseerunud ideekavandit.

Žürii otsus oli üksmeelne I ja II preemia ideekavandite osas ning jõudis läbi vaidluste otsusele kolme esimese preemia osas:

I preemia (9000 eur) ideekavandile märgusõnaga **VESILIK**

II preemia (6000 eur) ideekavandile märgusõnaga **ALCEDO ATTHIS**

III preemia (4500 eur) ideekavandile märgusõnaga **COXED EIGHT**

Žürii märgib otsuse siduva osana ära autorite kohustuse võistlustööde realiseerimisel viia lahendused vastavusse järgmistes nõuetes:

VESILIK

- lahendada finišitorni konsoolse osa üleehtus, et vastaks lähteülesande- ja detailplaneeringu nõuetele või koostada vastav uus DP;
- lahendada evakuatsiooniteed, trepistik, treenerite ruumide funktsionaalsus;
- arendada tribüünide lahendus vastavalt detailplaneeringule;
- parendada ajaloonurga lahendust ja koostada avalike tualettide lahendus;
- kontrollida ja tagada projekteerimisel ehituse eesmärkhinnas püsimine;
- tagada energiasäästu võimaldavate tehniliste lahenduste sh päiksepaneelide kasutamine.

ALCEDO ATTHIS

- parendada funktsionaalsust sh I ja II korruse funktsioonide võimalik vahetus;
- parandada pinna efektiivsust sh ebaefektiivse pinna vähendamine (koridorid, fuajee);
- kontrollida ja täiendada evakuatsiooniteed;
- kohandada tribüünid vastavaks detailplaneeringule;
- kontrollida ja tagada projekteerimisel ehituse eesmärkhinnas püsimine;
- tagada energiasäästu võimaldavate tehniliste lahenduste sh päiksepaneelide kasutamine.

COXED EIGHT

- kõrgusmärk probleem – võistlustingimustele mittevastav töö, kompleksi kõrgust tuleb 1,5 m tõsta
- kontrollida üle ja kohandada tribüünide lahendus vastavaks detailplaneeringule;
- kontrollida ja tagada projekteerimisel ehituse eesmärkhinnas püsimine;
- tagada energiasäästu võimaldavate tehniliste lahenduste sh päiksepaneelide kasutamine.

Pärnu Sõudeklubi esindajad soovivad ära märkida võistlustöö TIPPTOPP, kui võistlustöödega tutvunud klubi noorsõudjatele töö atraktiivsuse ja eripäraga kustumatu jälje jätnud lahenduse.

KOKKULEPITUD EDASINE TEGEVUS:

Võitjate avalikustamine toimub neljapäeval 22. veebruaril, algusega kl. 16:00 Eesti Olümpiakomitee/ Eesti Sõudeliidu ruumides Pärnu mnt. 102c (VII korrus), Tallinnas.

/allkirjastatud digitaalselt/

Toomas Rapp

Indrek Rünkla

Henri Eessalu

Tatjana Jaanson

Jaan Tiidemann

Indrek Järve

Mari Hunt

Kadri Saar