

# Sillamäe Vanalinna Kooli arhitektuurivõistlus

## ŽÜRII LÕPP-PROTOKOLL

08.01.2020

Arhitektuurivõistluse eesmärk oli valida parim arhitektuurne, kasutusfunktsioonilt ja linnaehituslikult sobivaim lahendus Sillamäe Vanalinna Kooli õppehoone rajamiseks Sillamäele, V. Tškalovi 6 krundile. Võistlus kuulutati välja 14.10.2019. Tähtajaks 17.12.2019 esitati 21 ideekavandit. Kõik 21 ideekavandit kvalifitseerusid.

## ŽÜRII KOOSSEIS

Esimees:

Tõnis Kalberg Sillamäe Linnavalitsus, linnapea

Liikmed:

Irina Lju Sillamäe Vanalinna Kool, direktor  
Anatoli Špakovs Sillamäe Linnavalitsus, arhitekt-linnaplaneerija  
Maarja Kask EAL, volitatud arhitekt  
Katrín Koov EAL, volitatud arhitekt-ekspert  
Tõnu Laigu EAL, volitatud arhitekt-ekspert  
Ivan Sergejev EAL, volitatud arhitekt

Žürii sekretär / protokollija (hääleõiguseta):

Ivar Lubjak EAL, volitatud arhitekt

## ŽÜRII KOOSOLEKUD

Koosolek toimus:

08.01.2020, 10.00 – 18.00, Sillamäel

## AUHINGADE JAGAMISE JA VÕISTLUSE VÕITJA OTSUS

Žürii otsustas esikoha preemia määrata ideekavandile “Üki kaki kommi”, teise koha preemia ideekavandile “Vinkel”, kolmanda koha preemia ideekavandile “Hüppelaud”. Žürii otsustas ergutuspreemia määrata ideekavandile “Vega”.

Žürii otsustas esimese koha saaja hääletamisel muude kohtade osas otsustas žürii võistlustulemuse üksmeelselt.

Esimene koht/võitja –	preemia suurus 8 000 eurot –	“Üki kaki kommi”
Teine koht –	preemia suurus 6 000 eurot –	“Vinkel”
Kolmas koht –	preemia suurus 4 000 eurot –	“Hüppelaud”
Ergutuspreemia –	preemia suurus 2 000 eurot –	“Vega”

Arhitektuurivõistluse tulemused on plaanis avalikustada Sillamäel 03.02.2020.

Järgnevalt on lisatud žürii hinnangud ideekavanditele ning soovitusel ja ettepanekud 1. koha saanud ideekavandi edasiseks projekteerimiseks.

Auhindamata ideekavandite järjestus on alfabeetiline.

# Üki kaki kommi

1. koht



Üldine hinnang:

“Üki kaki kommi” koolihoone arhitektuur on rahulik ja helge materjalikasutusega. Hoone liigendatus ja mahtude suurus sobitub suurepäraselt Sillamäe kortermajade hoovimiljöö ja selle mastaabiga. Lakooniline vormikeel ja minimalistlikud fassaadid vastanduvad elegantselt Sillamäe stalinistlikule ehituslaadile. “Üki kaki kommi” koolihoone kuvand annab märku uuest ajajärgust Sillamäe linnaruumis.

Väliruum V. Tškalovi tänava kortermajade ja paisjärve nõlva vahel on loogiliselt ja põhjendatult tsoneeritud – peasissepääsu ala võimaldab mitmest suunast ligipääsu, spordiväljak on krundi idapoolses osas ja ei jää ette lõunavaadetele. Diagonaalselt kaldast tagasiastuv hoonemaht jagab maastiku kaheks selgelt piiritletud alaks – esinduslikumaks eeshooviks ja mängulisemaks tagahooviks. Spordiväljak on krundi idapoolses osas, luues distantsi elumajadega ja vabastades lõunakülje paisjärve vaadetele ning mitmekülgssetele õuesõppe tegevustele.

Mahtude jaotus tekitab loogilised funktsionaalsed ühikud – võimla, peasissepääsu ala, algklasside maht. Koolihoone keskel paiknev sissepääs tekitab tiheda õpilaste ühisala ning jaotab kasutajaid erinevate hooneosade vahel. Ruumide paigutus ja grupeerimine on selge ning loogiline, moodustatud on selgepiirilised funktsionaalsed alad.

Ideekavandi vormistus on professionaalne. Lahendus vastab püstitatud ülesandele.

Žürii arvamused, ideekavandi tugevused (+) ja nõrkused (-):

- + Liigendatud ja samas rahulikud hoonemahud sobituvad Sillamäe kortermajade hoovimiljööga.
- + Loogiliselt ja põhjendatult tsoneeritud väliruum.
- + Koolihoone on kompaktne, netopind on isegi 2% väiksem võistlusülesandes nõutust.
- + Koolihoone mahud hästi jaotatud – võimla, sissepääsu maht, algklasside maht.
- + Koolihoone ruumidel on hea kontakt väliruumiga. Paljud klassid ja ühiskasutuses ruumid on 1. korrusel. Keskmise mahu ruumid (söökla, aula) avanevad lõunasse otse maastikule.
- + Administratsioon ja õpetajate ruumid on peasissepääsu läheduses.
- + Eripedagoogide ruumid hästi eraldatud.
- + Huvitöö klassid on eraldatavad.
- Jalakäijate ligipääs hoonele V. Tškalovi ja M. Rumjantsevi tänavate ristmikult parkimiskohtade vahelt on keeruline.
- Majanduspääs avaneb atraktiivse maastiku poole. Köögi / prügiruumi / majanduspääsu logistika on segamini.
- Keskmise hoonemahu ühiskasutuses ruumid võiksid olla avaramad ja keskne astmestik lihtsama kujuga.
- Algklasside hooneosa on kooli hooviga ühendatud vaid läbi trepikoja ja õuesõppe võimalus seega raskesti ligipääsetav.

## **ŽÜRII SOOVITUSED JA ETTEPANEKUD 1. KOHA SAANUD IDEEKAVANDI “ÜKI KAKI KOMMI” EDASISEKS PROJEKTEERIMISEKS**

- Leida võimalus sissepääsu mahu ühiskasutuses ruumide laiendamiseks. Algklassidel võiks olla eraldi garderoob ja otsepääs õuealale. Üle vaadata keskse astmestiku lahendus.
- Vaadata üle WC-ruumide ja koristusruumide hulk, suurus ja jaotus hoone korruste vahel, sh näha ette personali WC.
- Analüüsida ja vajadusel suurendada tehniliste ruumide mahtu ja asukohta, sh pöörata tähelepanu ventilatsiooniseadmete asukohale. Vältida avatud tehniliste seadmete ja läbiviikude paigaldamist katusele. Võimalusel paigutada tehnilised seadmed hoone gabariidi sisse, keldrisse, orvadesse või lahendada kaetult.
- Kaaluda auditooriumi tummade seinte asendamist/täiendamist klaasidega, mis tekitaks avarama ruumi ja helgema meeleolu klassiesistes koridorides.
- Analüüsida ja võimalusel välja pakkuda lõunapoolse fassaadi akende päikesevarjestus. Pakkuda välja meetmed liginullenergia hoone kriteeriumide täitmiseks. Vajadusel vähendada klaasfassaadide osakaalu välisseinas.
- Analüüsida koolihoone kolmest mahust koosnevat arhitektuuri lahendust, et tugevdada tuleneva arhitektuurse vormi kompositsioonilist veenvust ja terviklikkust.
- Eraldada maksimaalsel jalakäijate ja sõidukite liiklus. Täpsustada jalakäijate liikumisteede kulgemist ja laiust, mh suunal V. Tškalovi ja M. Rumjantsevi tänavate ristmik. Jalakäijate juurdepääsudena markeerida ka ala põhjaosa liikumisteede elamukruntide vahel – sellest lähtuvalt näha ette jalakäijatele juurdepääs peasissekäiguni. Alternatiivina kaaluda (osade) parkimiskohtade paigutamist Jõe tänava krundile. Kaaluda tuleks jalgrattaparkla jagamist – osade kohtade paigaldamist hoone peafassaadi juures ida pool (Rumjantsevi-Tškalovi tänava juurdepääsu poolt).
- Vaadata üle teenindava transpordi juurdesõit, et võimalusel lühendada teekonda territooriumil (Tškalovi tänavalt otse juurdesõit), vähendada pöördeid ja manöövreid, tagada tuleb pöörderaadiused ja vältida tagurdamisi, eriti nn pimedate nurkade juures). Vastavalt ümberpaigutatud majandussissepääsule täpsustada köögiosa planeeringut, sh täpsustada köögi teeninduspääsu ja prügiruumi asukohta ja lahendada ohutu ligipääs kaubaautoga.
- Võimlasse näha ette spordiplatsi serva pealtvaatajate ala (klassidevaheliste) võistluste ajaks või leida muu lahendus, et oleks tagatud võistlustele kaasaelamise koht. Näha hoone läänesinas ette eraldi sissepääs sprorditsooni.
- Määrata tuletõkkesoonid ja vajadus eraldada sportimis- ning huvitegevustsooni selle iseseisvaks kasutamiseks. Kontrollida evakuatsiooniteede laiusi (arvestades koridoridesse avanevaid uksi).
- Ala ja hoone fassaadi valgustus peab vastama normatiividele ning tagama ala turvalisuse ja sobiliku kujunduse.
- Aknad tuleks projekteerida nii, et jääks alles fassaadide eskiislahendus, kuid et klaasimine ei ulatuks põranda pinnani. Vähemalt üks aken ruumis peaks olema avatav.
- Leida võimalus sensoorse toa paigutamiseks. Lisapind on võimalik saada teise korruse

töökodade ruumi vähendamise arvelt – ruumid 2.05, 2.06.

- Alklasside ruumides projekteerida interaktiivsed seinad ja põrandad (faktuur, värv jne). Põrandal kasutada soojustunnet tekitavaid materjale.
- Vajaduse korral leida võimalus vähendada staadioni suurus. Võib täpsustada jooksuraja ringi pikkuse, kui seda on võimalik lühendada, siis võiks kaaluda ühel sirgel 1 ... 2 jooksurea lisamist.
- Projektiga täpsustada territooriumi tsoonide eesmärki ja otstarvet: positsioonid 1, 2, 3, 4, 7, 8, 9, 10, 11, 12. Märgitud tsoonide varustus ja ka kõik territooriumile paigaldatavad väike arhitektuursed vormid ja konstruktsioonid töötada välja hoone arhitektuurilise lahenduse arvestusega individuaalsete projektide alusel.
- Maa-ala perimeetril projekteerida umbes 1.8 meetrine piirdeaed individuaalse projekti alusel tüüpelementide kasutamiseta (võrk jms). Piirdeaia arhitektuur peab toetama hoone arhitektuurilist lahendust. Korrigeerida lõunapoolse piirdeaia asukohta ning selles osas näha ette mitte rohkem kui 2 sissepääsu.
- Projektis esitada samuti: fassaadide värvilahendus, ruumide siseviimistluse värvilahendus, peafassaadil asuv kooli nimetus „Sillamäe Vanalinna Kool“ kooli sümbolika ja värvide kasutamisega.
- Võimla ja huviringide ruumid peavad olema muust koolihoonest selgelt eraldi kasutatavad.

# Vinkel

## 2. koht



### Üldine hinnang:

“Vinkel” koolihoone arhitektuur on üles ehitatud kontrastidele – läbipaistva 1. korruse mahu kohale on paigutatud kinnisema iseloomuga 2. korruse maht, niisamuti vastanduvad hoone linnapoolsed pikad sirged fassaadid hoovipoolsele sakilisele ja erinevate maastikuvormidega liigendatud fassaadile. Hoone 1. korrus on süvistatud 70 cm maapinna sisse.

Koolimaja paigutus krundil avab õueala maksimaalselt paisjärve poole, kuid jätab samas enda loodud maastikulise võimaluse kasutamata. Põhiosa väärtuslikust väliruumist võtab enda alla suur monofunktsionaalne staadion, mis on paigutatud juhusliku nurga all hoone ja paisjärve nõlva vahele. Muutunud õpikäsitust silmas pidades võiksid liikumisvõimalused olla mitmekesisemad ja vähem standardiseeritud, eriti alg- ja põhikooli lastele. Hoone on ühes krundi nurgas, moodustades linnaruumi justkui linnakvartali nurga, mis on küll kontseptuaalselt ilus leid, kuid suhetes naaberelamutega pealetükkivalt lähedal.

Koolimaja sisemine logistika on tänu võimlamahu keskele paigutusele intrigeeriv. Intriigi veenvust ei tõesta aga 2. korrusele paigutatud köök, ruumid võimla vahelae peal, kortermajade poole pööratud klassiruumid ja olemasolevas dramaatilises maastikuolukorras hoone ümber kunstlikult loodud reljeefiga mängimine.

Ideekavandi vormistus on professionaalne.

Lahendus vastab püstitatud ülesandele.

### Žürii arvamused, ideekavandi tugevused (+) ja nõrkused (-):

- + Koolihoone sisemine struktuur ja logistika ruumiosade vahel on hea. Klassiruumide esised koridorid on liigendatud, vaheldusrikkad ja liituvad erinevate avatud ruumidega.
- + Ühiskasutuses olevad ruumid avanevad koolihoovi.
- + - Reljeefi vaheldusega on tekitatud huvitavaid ruumiolukordi hoone sees ja ümber. Kohati pole maastiku kunstlik muutmine õigustatud – 70 cm maapinda süvistatud 1. korruse ruumide aknad avanevad kõrval olevale viiekorruselisele kortermajale kui müürile, kus pole taevast näha.
- + - Koolihoone asetus krundil avab ühiskasutuses olevad ruumid maastikule. Samas on hoone justkui pööratud selja muule linnale. Kortermajade ja kooli vahele tekib monotoonne koridor, mis ei haaku Sillamäe pargilike “hoovide maailmaga”.
- Peasissepääs koolihoone ühest otsast ei jaota sissetulijaid erinevate hooneosade vahel.
- Lifti kasutavad erivajadustega õpilased peavad riietusruumi pääsemiseks läbima võimla.
- Köök on hoone 2. korrusel. Puudub majandussissepääs ja prügiruumid.
- Vaatamata huvitava maastiku tekkimisele on võimla süvistamine formaalne. Võimla on ka põrandani vitriinakendega, mis pole praktiline.
- Võimla kohale ruumide paigutamine on keeruline ja kallis lahendus (fermid, heliisolatsioon).
- Alklassid on hoone 2. korrusel. Puudub kontakt koolihooviga.
- Asendiplaani lahendus ei toeta planeeringuga vabaks jäetud avara krundi ala paindlikku ja mitmekülgset kasutamist. Kooli staadion paisjärve nõlva ja koolihoone vahel kõige väärtuslikuma koha peal.



# Hüppelaud

3. koht



Üldine hinnang:

“Hüppelaud” koolihoone maht on kõrge äratuntava siluetiga. Hoonele annab iseloomu negatiivse kaare kujuline katus, valitud liigendused kompaktses mahus (peasissepääsu nišš ja 2. korruse rõdu) ning stalinistliku hoonestusega dialoogi pidav fassaadikäsitlus. Asendiplaaniline lahendus püüab tabada Sillamäe väljakujunenud linnaruumi maatriksit. Keskne sissepääs avaneb elumajade vahelt otse tänavale.

Hoone paikneb võimalikult paisjärve nõlva pool ning on hästi vaadeldav Tallinna maanteelt. Jõuliselt on lahendatud amfiteater veekogu nõlval, spordiplatsid jäävad loogiliselt hoonest ida ja kirde suunas.

Sillamäe tuntud ja tugev märk on selle keskosa stalinistlik linnaehitus ning arhitektuur. Uue sümbolhoonena mõeldud “Hüppelaud” pole siiski konteksti paradigmat muutev ega olulist kvaliteeti lisav. Hoone imidž sarnaneb pigem kontserdimajale kui põhikoolile.

Ideekavandi vormistus on professionaalne.

Lahendus vastab püstitatud ülesandele.

Žürii arvamused, ideekavandi tugevused (+) ja nõrkused (-):

- + Koolihoone akende rütm ja vormistus püüab tekitada dialoogi ümbritseva hoonestusega, selle saavutamiseks pole kardetud kasutada dekoratiivseid seinapinnale paigutatud tummi akende bordüüre, mis tegelikult tekitab arhitektuuri lahenduse kohta mitmeid küsimusi.
- + Kompaktne kaugelt vaadeldav hoonemaht.
- + - Pidulik peasissepääs kortermajade vahelt otse V. Tškalovi tänavale. Keskne sissepääs võimaldab head kasutajate jaotamist erinevate hooneosade vahel. Peasissepääsu tee eeldab servituudi seadmist kortermajade kruntidele.
- 1. korruse söökla on akendeta ja avatud garderoobi kohal atrium.
- 1. ja 2. korruse ruumid on maastikuga vähe seotud. Öpperuumid on kolmel korrusel.
- Õhuruumid läbi kolme korruse eeldavad sprinklersüsteemi.
- Hoone ei avane piisavalt maastikule. Nõlva ja hoone vahele jääb vähe ruumi.
- Valitud hoone teraskonstruksioonis kõver katus on keeruline ja kallis lahendus, ja ei oma hoone struktuuri arvestades piisavat põhjendust.
- Hoone mahu astmeliseks muutmiseks erinevatel korrustel ei ole saavutatud terviklikku arhitektuuri lahendust hoone üldilmes.

# Vega

Ergutuspreemia



Üldine hinnang:

“Vega” koolihoone on mahtu liigendatuselt lihtne ja tasakaalukas. V-tähe kujuliselt krundil paiknev hoone tekitab erinevatesse suundadesse avanevaid alasid. Peasissepääs jääb põhjapoole v-tähe soppi. Tallinna maanteelt paistab koolihoone suletud bastionilaadse mahuna. Konkreetne ja selle tõttu jäik vormikeskne mahuline lahendus ei tekita piisavalt kaasaegsele õpikäsitusele vastavat vaheldusrikast ning maastikuga seotud õpikeskonda.

Ideekavandi vormistus on professionaalne.

Lahendus vastab püstitatud ülesandele.

Žürii arvamused, ideekavandi tugevused (+) ja nõrkused (-):

- + Selge linnaruumiline analüüs ja hoone kuju põhjendus, „tundlikud“ fassaadid.
- + Hästi suunatud jalakäijate ligipääsuteed.
- + - Keskne sissepääs toimib logistiliselt hästi. Sissepääsu ruum ulatub mõlema hooneharu poole ning on seetõttu keerulise kujuga.
- Ühiskasutuses paindlikke ruume pole klassiruumide vahele tekitatud. Hoonet läbivad pikad vaadeteta koridorid.
- Peasissepääs avaneb põhjapoole. Põhjapoolne hoov justkui haarab endasse ümbritsevad korterelamud, tekitatud plats on suur ja alakasutatud.
- Hoonest edelas ja lõunas, maastikuliselt kõige mõnusama koha peal, on vähe ruumi.
- Tööõpetuse klasse ei saa autonoomselt kasutada.
- Kunstiklassil on lõunasse avanev vitriinaken.



## A-O



Üldine hinnang:

“A-O” koolihoone on keerulise mahtude liigendusega. Hoone paiknemine maastikus ja suhestumine olemasolevate korterelamutega on puudulik. See ei arvesta kujunenud linnaehitusliku morfoloogiaga, ega maastiku omapäraga. Võimlamaht on paigutatud paisjärve nõlva poole, söökla avaneb kitsasse hoovi, klassiruumide aknad avanevad parklasse. Kolmekorruseline maht on suur ja ühetaolised koduklasside korrused ei tekita inspireerivat õppimise keskkonda.

Ideekavandi vormistus on heatasemeline.

Lahendus vastab püstitatud ülesandele.

Ideekavandi tase on teistega võrreldes madalam.

# Aare



## Üldine hinnang:

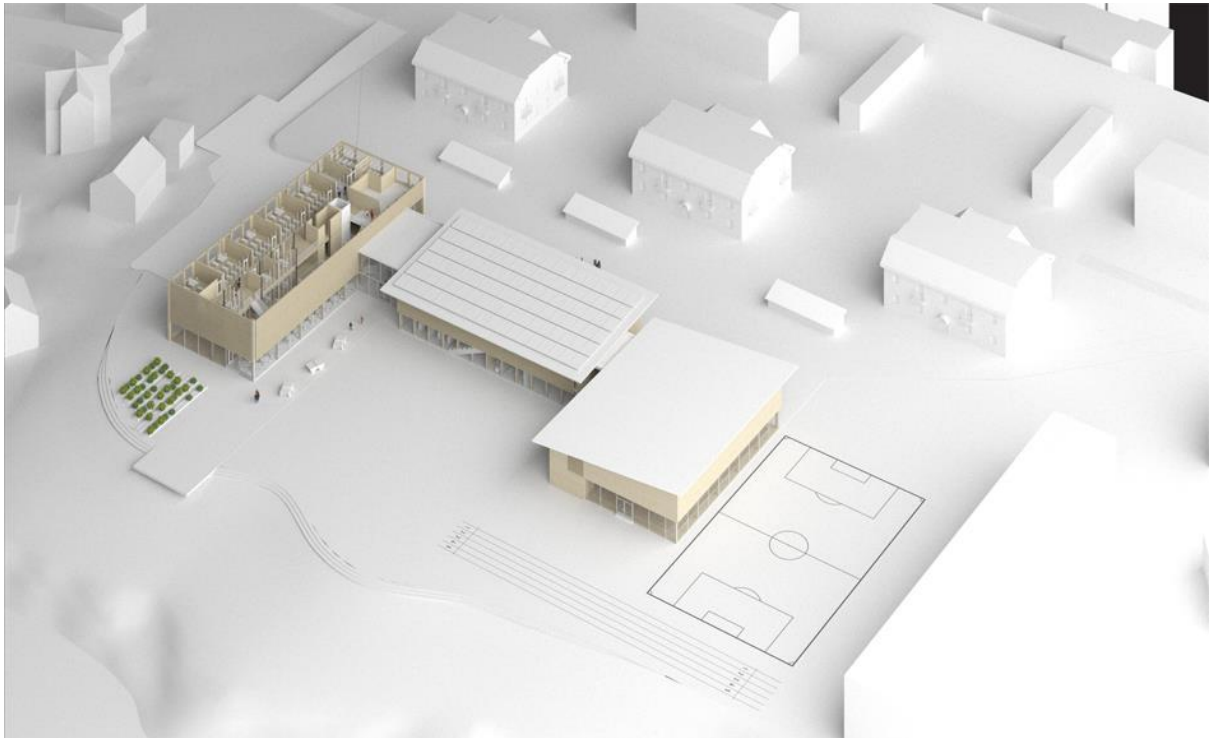
“Aare” hoonemaht on kompaktne kolmekorruseline tahukas. Terasvõrguga kaetud hoone mõjub õhulisena, samas jääb koha maastiku potentsiaal kasutamata. Asendiplaaniline paigutus tsooneerib krundi erinevateks funktsionaalseteks aladeks ja avab ligipääsuteed linnaehituslikult olulistest suundadest. Hoonel on justkui kaks peasissepääsu.

Ruumidevaheline logistika toimib. Hoonesisene ruumigruppide paigutus on puudustega. Ülemistele korrustele planeeritud koduklassid (sh algklasside osa) ja nende ees olevad ühisalad ei suhestu maastikuga. Tööõpetuse klassid on koduklasside all. Aatrium läbi kolme korruse nõuab sprinklersüsteemi. Arvutiklass avaneb lõunasse. Kolmanda korruse klasside aknad on suunatud võimla katusele.

Ideekavandi vormistus on professionaalne.

Lahendus vastab püstitatud ülesandele.

# Appenzeller



Üldine hinnang:

“Appenzeller” koolihoone planeering ja olulised ruumid avanevad maastiku ja veekogu poole. Koolihoonel on hoovid ja sopistused, mis suhestuvad ümbritseva maastikuga. Sümpaatne on koolimaja puitkonstruktsioonis kavandamine, kuid lahenduse arhitektuurikeel jääb anonüümseks ning ei kõneta. Kolm eristatavat hoonemahtu ei moodusta veenvat tervikut.

Ruumidevahelises logistikas ja ruumigruppide paigutuses esineb puudujääke. Aula tuulekojata fuajees ei toimi, arvutiklassi aknad on lõunasse, aerobikasaali pääseb läbi riietusruumide, palju koridore. Osad ruumid väga kitsad, teised jällegi liiga suured. Algklassid on ülemistel korrustel.

Korruste kõrgus põrandast põrandani madal (3.5 m).

Ideekavandi vormistus on heatasemeline.

Lahendus vastab püstitatud ülesandele.

# Diktüoneemakilt



Üldine hinnang:

“Diktüoneemakilt” koolihoone kuvand on jõuline v-tähe kujulise põhiplaani ja viilkatusega tahukas. Hoone fassaadid ja katusemaastik on põnevad. Tähelepanu on pööratud algklasside osa toimivusele (eraldi garderoob ja klasside pääsud otse õue).

Peasissepääs on hoone nurgast ja otse lõunasuunast. Majandushoov parklaga jääb põhja poole vahetult vastu hoonet. Vastuoluline ruumigruppide jaotus hoone sees – atrium hoone nurgas ja suunatud põhjapoolsele, aula ja auditoorium kõrvuti 2. korrusel, tööõpetuse klasside kohal on auditoorium, pikad suletud koridorid jms. Ühiskasutuses alad ega õpperuumid ei suhestu piisavalt maastikuga. Vaatamata ennast kehtestavale arhitektuurile jääb koolihoone imidž Sillamäe jaoks irdseks.

Ideekavandi vormistus on professionaalne.  
Lahendus vastab püstitatud ülesandele.

# Emalaev



Üldine hinnang:

“Emalaev” koolihoone on kompakitse põhiplaaniga ning asetseb krundi keskel. Peasissepääs toimub V. Tškalovi tänava korterelamute vahelt. Hoonest põhjapoolle jääb parkla, itta spordiplats ja väiksemad tegevused veekogu poole. Korterialamute ja koolihoone ühine parkla mõjub totaalsena ning eraldab koolimaja linnast.

Ruumide grupeerimine ja jaotus korruste vahel loogiline ja toimiv. Hoone 1. korruse funktsioonid toimivad ka autonoomselt. Samas pole tekitatud vaheldusrikkaid vaheruumi – on kas klassiruum või loeng astmestikel. Võimla süvistamine keldrisse tekitab küll toredad tribüünid, kuid avab kolmanda korruse ruumide ette lageda katuse ja maastikmaja selle pärast veel ei teki.

Hoone välisilme (tagasi astuv kolmas korrus, konsoolsed parapetiga varikatused) meenutab pigem ühismajandi- või kaubanduskeskust kui kooli.

Ideekavandi vormistus on professionaalne.

Lahendus vastab püstitatud ülesandele.

# Front



Üldine hinnang:

“Front” koolihoone on keeruline tahukatest koosnev maht, mida ühendab koridorsüsteem. Koolihoone netopind ületab võistlusülesandes antud pinna ca 16%.

Parkla ja spordiväljak on asetatud hoone ja veekogu nõlva vahele. Lipuväljak jääb põhjapoole. Hoone ja selle ruumide asetus krundil ei suhestu kuidagi olemasoleva maastiku ega linnalise kontekstiga. Hoone vormi, jõuliste lintakende imidž ei seostu koolihoone tüpoloogiaga. Hoone kuvand on sõjakas või tehaseelik.

Plaanilahendused on läbi töötamata ja funktsionaalselt ei toimi (võimla on teisel korrusel, saali ja auditooriumi kohal, akendega otse lõunasse, klassigruppide eraldamine ja koridoriga ühendamine on formaalne ning ei loo vaheldusrikast sise- ega väliruumi).

Ideekavandi vormistus on rahuldava tasemega.

Ideekavandi tase on teistega võrreldes madalam.

# Hoov



## Üldine hinnang:

“Hoov” koolihoone on riskülikukujulise põhiplaaniga ja kahe sisehooviga maja. Dramaatilise maastiku keskel ja korterelamute tagahoovis paikneva asukoha kontekstis pole avatud aatriumidega lahendus põhjendatud. Väljast sisse ja sisehoovidesse pääseb konsoolselt tõstetud mahtude alt. Tekitatud astmestikel voolav ruum ning aatriumide maailmad on küll huvitavad, kuid ei päästa siseruume pikkadest koridoridest. Hoone (ühiskasutuses) ruumid on pööratud sisehoovide poole ning ei suhestu ümbritseva maastikuga. Seetõttu võiks selline hoone paikneda ka kuskil mujal. See pole antud asukoha maja.

Ideekavandi vormistus on professionaalne.  
Lahendus vastab püstitatud ülesandele.

# Kaja



## Üldine hinnang:

“Kaja” koolihoone põhiplaan on umbes täisnurkse siksaki kujuline ning defineerib krundi maastiku mehaaniliselt. Spordiväljak on paigutatud paisjärve nõlva lähedusse. Alale sissepääsud on selgelt eristatud – positiivne on peasissepääsu suund V. Tškalovi ja M. Rumjantsevi tänavate ristmikult, majandussissepääs Jõe tänavalt. Plaanilahendus on igavalt pragmaatiline klass-koridor süsteem, mis ei seostu tänapäevase õpikäsitusega. Paljud ruumid ei suhestu ümbritseva maastikuga (riietusruum ja administratsioon on kõige atraktiivsema koha peal otse lõunas, raamatukogu all on tööõpetuse klassid, garderoob trepikäigu all õhuruumi vahetus läheduses, algklassid ülemistel korrustel jne). Fassaadi materjalivalik groteskne ja raskepärane – pruun tellis vs samblarohelised päikesekaitse lamellid.

Ideekavandi vormistus on heatasemeline.

Lahendus vastab püstitatud ülesandele.

Ideekavandi tase on teistega võrreldes madalam.



# Klaster



Üldine hinnang:

“Klaster” koolihoone põhimaht on neljakorruseline, millele sekundeerivad võimla ja tööõpetuse klasside madalamad mahud. Hoone on tundlikult paigutatud. Asendiplaan hästi tsoneeritud ja toimiv. Ruumigruppide paigutus ja sisemine logistika toimib. Keskkel on hoone südamik, avatud aatrium, klassiruumid koridoride kõrval. Kompaktne siseruum on introvertne ning suhestub minimaalselt välise maailmaga. Keskne maht mõjub liiga suurena ning õpperuumide vertikaalne hajutamine läbi nelja korruse kooli funktsioneerimiseks sobimatu. Arhitektuuri kuvand pole tänapäevasele põhikooli hoonele kohane.

Ideekavandi vormistus on professionaalne.  
Lahendus vastab püstitatud ülesandele.

# Kolmas õpetaja



Üldine hinnang:

“Kolmas õpetaja” koolihoone on nurgeliselt eklektilise põhiplaaniga ning asetseb krundi läänepoolses osas. Peasissepääs avaneb loodesse, spordiväljakud on idapoolses krundi osas. Spordiväljakud, mh tribüün on ülepakutud mahus ja korterelamute tagahoovi sobimatud. Hoone siseruumid ei avane maastikule ning koha potentsiaal jääb kasutamata. Sisemine logistika keeruline, palju on pikki närviliselt nurgelisi tupikuga lõppevaid koridore, 1. korrus sügav ja umbne, võimla on 2. korrusel, palju nurgataguseid ei toeta kiusamisvaba kooli kontseptsiooni.

Ideekavandi vormistus on heatasemeline.

Lahendus vastab püstitatud ülesandele.

# Loodus



## Üldine hinnang:

"Loodus" koolihoone on konkursi kõige suurem maja. Kompaktne risttahukakujuline rohelise fassaadiga maht defineerib krundi lihtsalt, kuid mitte primitiivselt. 1. korrus suhestub hästi ümbritseva maastikuga. Ülemise korruse ühiskasutuses ruumid on piisavalt avarad ning avanevad ka hoonest välja. Väga lihtne ja arusaadav ruumigruppide jaotus, sisemine logistika ja konstruktiivne ülesehitus. Siseruumide sirgjooneline lahendus on pigem gümnaasiumilik, puudu on algkoolile vajalikust mängulisusest ja intiimsemast skaalast, samuti võimalusest luua hoone sees omaette ruumigruppe (eraldi algkooli osa). Koolihoone netopind ületab võistlusülesandes antud pinna ca 17%. Hoone väline imidž on masinlik ja ei seostu põhikooliga.

Ideekavandi vormistus on professionaalne.  
Lahendus vastab püstitatud ülesandele.

# Majakas



Üldine hinnang:

“Majakas” koolihoone on lahendatud kuuekorruselise tornina. Tornmaja ei suhestu asukoha korterelamute linnalise kontekstiga ega võistlusala maastikuga mitte kuidagi. Tornhoone on tüpoloogiliselt põhikoolimajaks sobimatu. Kõrgematel korrustel avanevaid suurejoonelisi vaateid ei tooda arhitektuuris esile, selle asemel on seal tillukesed laskeavasid meenutavad aknad.

Ideekavandi vormistus on heatasemeline.

Lahenduse ülesande püstitus pole asjakohane.

# Puri



Üldine hinnang:

“Puri” koolihoone arhitektuur on üllatav. Ideelahenduse arhitektuurikeel seostub Ameerika 1980-ndate aastate korporatiivhoonete tüpoloogiaga. Hoonemahud ja jäik ruumistruktuur postuleerib iseennast ning ei seostu kohaliku kontekstiga ega haaku maastikuga. Hoone struktuur on kaasaegseks õpikeskkonnaks ja koolimajaks sobimatu.

Ideekavandi vormistus on rahuldava tasemega.

Ideekavandi tase on teistega võrreldes madalam.

# Ritsik



Üldine hinnang:

“Ritsik” koolihoone ühiskasutuses ruumid on pööratud lõunasse, maastiku poole. Samas erinevas suunas lisamahud varjavad, mitte ei ava vaateid maastikule. Mahtude vormiloogika tahab olla lõbus, kuid tulemus on formaalne ja veiderdav – saal on silindris, klassiruumid viilkatusega kolmnurkades ja võimla risttahukas. Sisemine ruumistruktuur on loogiline, kuid ei haaku ümbritseva maastikuga piisavalt täpselt.

Ideekavandi vormistus on professionaalne.  
Lahendus vastab püstitatud ülesandele.

# Siht



Üldine hinnang:

“Siht” koolihoone kuvand on tempel. Kompaktse mahu ruumigrupid on paigutatud hästi, 1. korrusel tekib kodune tunne, sisemine logistika toimib. 2. korruse lahendus on totaalne klassiruumide maailm. Asendiplaani lahendus on tihe ja jõuline, mis ei suhestu tundliku keskkonnaga ning mõjub massiivse võõrkehana. Koolihoone ehitusalune pind on suur ja staadion jääb hoone ning paisjärve nõlva vahele. Hoone muudab raskepäraseks lai kelpkatus ja puidust sammaskäigud. Tegemist on sõna otses mõttes hariduse templiga, mille imidž on väikest inimest vormida ihkav range ametiasutus, mis on aga tugevas vastuolus tänapäevase õpikäsitusega.

Ideekavandi vormistus on professionaalne.

Lahendus vastab püstitatud ülesandele.

# Telekas



## Üldine hinnang:

“Telekas” koolihoone põhiplaan on kolmnurgakujuline ning asetseb krundi keskel. Kolmnurkne maht jagab küll krundi erinevateks funktsionaalseteks tsoonideks, kuid jaotus pole piisavalt kohatundlik. Krundile on pakutud avalik jalgpalliplats või ühiskondlik hoone, mida kohalik omavalitsus või kooli lõppkasutaja ette ei näe. Samas on staadion pigistatud koolihoone ja nõlva vahele.

Asendiplaani lahendus on ümbritsevat looduskeskkonda eirav. Selline hoone võiks paikneda ka mujal. Ruumigruppide paigutus ja logistika keeruline (pääs võimlasse kolmandalt korruselt, algklassid ei ole alumisel korrusel, palju wc-sid, klasside aknad on kas suunaga parklasse või staadionile, köök ühes atraktiivsemas maastiku punktis. Hoone väline kuvand kalgilt büroolik.

Ideekavandi vormistus on heatasemeline.

Lahendus vastab püstitatud ülesandele.



# Väike õppijate linn



Üldine hinnang:

“Väike õppijate linn” koolihoone tekitab mahtude liigendatusega ja müüridega piiratud omaette hoovidega sisemaailma. Sisehoovide legolik maailm töötab skemaatilistel diagrammidel suurepäraselt. Ruumigrupid ja nendevaheline logistika toimib läbi keskse aatriumi. Samas puuduvad teise iseloomuga ühisalad. Kõik on korras ja ortogonaalne, erinevaid ruumiolukordi ei teki.

Huvitavalt eksperimentaalne on materjalikäsitlus. Silikaattelliseid taaskasutada on küll tore mõte, kuid praktiliselt kallilt teostatav ja samas kaheldava kvaliteediga.

Paraku ei püüa see maja üldse suhelda ümbritseva keskkonnaga ja seetõttu on Sillamäele antud asukohta sobimatu.

Ideekavandi vormistus on professionaalne.

Lahendus vastab püstitatud ülesandele.