

Lihula peatänava ja seda ümbritseva linnaruumi arhitektuurivõistlus  
(hanke viitenumber 214076)

**ŽÜRII PROTOKOLL**

**ŽÜRII KOOSSEIS:**

Margus Källe, Lääneranna Vallavalitsus (esimees);  
Tiina Lobja, Lääneranna Vallavalitsus;  
Mikk Pikk mets, Lääneranna Vallavalitsus;  
Kalle Vellevoog, Eesti Arhitektide Liit;  
Tiina Tuulik, Eesti Arhitektide Liit;  
Jaak Huimerind, Eesti Arhitektide Liit;  
Toivo Tammik, Eesti Arhitektide Liit;

Protokollis: Ingrid Kormašov

**KOOSOLEKU TOIMUMISAEG:**

20.01.2020 10:00 – 15:30

**KOHT:** Lääneranna vallavalitsus, Jaama 1, Lihula

**Võistluse eesmärk**

Arhitektuurivõistlus on avatud riigihanke ideekonkurss väliruumi eskiisprojekti saamiseks. Konkursi eesmärgiks on leida terviklik ruumiline lahendus Lihula kesklinna peatänava arendamiseks ning pakkuda välja lahendusi tänavaäärsetele laiendustele ja võimalikule uuele keskväljakule. Ümberehituse eesmärgiks on käsitletava ala muutmise praegusest lahendusest inimsõbralikumaks ja mitmekesisemaks, tänapäevaseks, esinduslikuks ja ajaloolist pärandit rõhutavaks avalikuks ruumiks, mis pakub meeldivat ja turvalist olemist ning tegevusvõimalusi igas vanuses inimesele igal aastaajal. Ühtlasi peaks ideelahendus aitama tuua üksteisele lähemale linna servad (kultuurimaja, mõis) ja peatänava kauplustega keskosa. Linnakeskuse kaasajastamine peaks andma impulsi kohaliku ettevõtluse ja kultuuri arenguks.

Võistlus korraldatakse EV 100 „Hea avalik ruum“ jätkuprogrammi raames.

Võistluse tähtajaks 19.12.2019 kell 16:00 esitati 7 ideekavandit, mis kõik kvalifitseerusid.

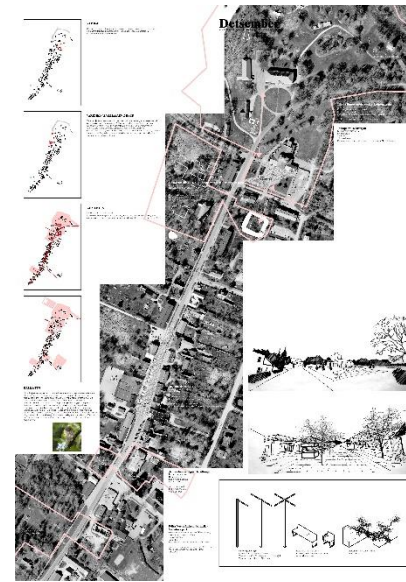
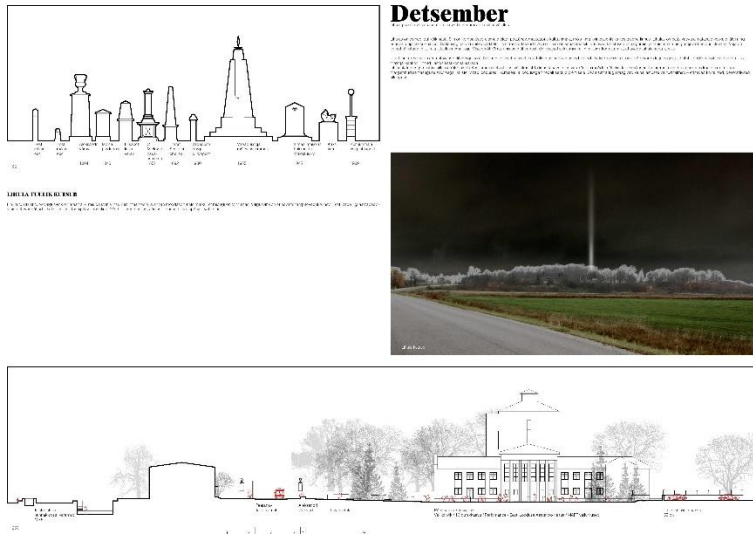
Žürii hindas kõikide vastavaks tunnistatud ideekavandite ideelist ja vormilist kvaliteeti, vastavust ülesandele ning selgitas anonüümselt märgusõnade kaudu välja konkursi auhindade võitjad.

Žürii lähtus tööde hindamisel vastavalt ideekonkursi kutsele järgmistest hindamiskriteeriumitest:

- \* ideekavandi arhitektuurne kvaliteet, funktsionaalsus ja vastavus võistlusülesandele;
- \* linnaruumiline ja planeeringuline terviklikkus ning sobivus olemasolevasse keskkonda sh arhitektuurse lahenduse värskus ja tänapäevasus;
- \* lahenduse otstarbekus ja realiseeritavus ehitusliku ökonoomsuse ja eksploatatsiooni osas.



## DETSEMBER



Ideekavandi autorid toovad välja sambad kui Lihula identiteedi. Ettepanek on formaalsevõitu, kuid sümpaatne. Sambaid on siin palju, aga hetkel pole need tajutavad. Sambad soovitakse korrastada, välja valgustada ja eksponeerida väärikal moel. Autorid peavad oluliseks ka teiste ajalooliste elementide esiletoomist (linnuse, kloostri, kiriku varemed). Eraldi on lisatud valgusvihk tuuliku juures, mis paistaks Lihula maamärgina suurele teele.

Žürii hinnangul on see üks vähestest töödest, kus on selgelt ära lahendatud Lihula keskus, antud sellele sillutise, väikevormide ja haljastuse abil kindel identiteet. Kõrtsi ja Konsumi kaupluse ette tekib väljaku ala. Jalakäijate peatänavale suunamine on sümpaatne, nagu ka kultuurimaja esise pargi peatänavaga sidumine.

Kahjuks on töö paljudes aspektides skemaatiline, on näha, et autorid on oma ideede vormistamisel jäänud ajahätta. Lõiked on välja töötatud, kuid rohkem on analüüsi kui ettepanekuid. Tundlik lahendus, mille visandlikkuse tõttu ei ole päris selge, kuhu see edasise projekteerimise käigus välja võiks jõuda.

## HÖBELAUK



Ideekavand mõtestab Lihula linna ajaloolist telge - peatänavat. Selles võistlustöös on kõige paremini ära tajutud Lihula sümbolrajatiste (kõrts, mõis, kirikud) visuaalne ja sümboolne tähendus. Neid olulisi rajatisi on oskuslikult esile tõstetud ja pakutud välja usutav ning realiseeritav stsenaarium väikelinna avaliku ruumi atraktiivsemaks muutmiseks. Kiiduväärt on tundlik ja poeetiline lähenemine, tehtud ettepanekud on suures osas realiseeritavad, vajalikud ning ökonoomsed. Nauditav on professionaalne vormistus ja visuaalne keel.

Autorid loovad mitmekesise liigendatud ruumi, mis rõhutab Lihula linearsust ning toob esile kohaliku ruumilised kvaliteedid. Võistlustöö üks peamisi ideid on keerata Lihula peatänava teeprofiil teistpidi, suunates sademeveed tee keskele, ja langetada tee tasapinda. Peatänava allapoole toomine esineb mingil kujul kõikides võistlustöodes, siin on see peamiseks kontseptsiooniks. Iseenesest ei ole idees midagi uut. Ajaloolistes linnasüdametes on erinevate aegade sillutiskihtide eemaldamine aktuaalne. Seda on tehtud hiljuti mitmel pool, sh Tallinnas Harju ja Viru tänavatel ning Paides Tallinna tänaval. Žürii hinnangul ei ole autorid konsulteerinud teedeehituse spetsialistiga ja sadevete tee keskele viimine on küsitav. See ei pruugi toimida, eriti lume ja jää puhul.

Autorid hoiavad tööd kui tervikut hästi koos, siin on elegantsi ja tugevaid elemente: kõrtsi ees laiema koht, millest võiks kujuneda Lihula peaväljak, õigeusu kiriku tundlik konserveerimine, mis läbi moodustub mõjus haljastusega siseruum erinevateks ühistegevusteks, tiikide aed Vabadussõja monumendi taga jm. Kõigi nende ideedega saab edasi töötada.

Žürii hinnangul on aga uue väljaku ja purskkaevu paigutus Tallinna maantee ja Jaama tänava ristmikule ebaõnnestunud, tegu on Lihula suurima ristmikuga. Kasutamata on vallamaja ja muusikakooli tagused alad. Kaarjad valgustid loovad tänava kohale kaetud tee motiivi, mis ei ole Lihulale iseloomulik, valgustite disainiga tuleb edasi tegeleda.

Töös on loodud visuaalselt atraktiivne terviknägemus, mida saab aluseks võtta Lihula avaliku ruumi pikaajalisel kujundamisel.

## KESKTEE



Ideekavandi autorid muudavad Lihula kesktee (Tallinna mnt) sõiduradade laiuse vähendamise abil kitsamaks. Tegemist on argliku katsega sisse viia nn jagatud ruumi põhimõtteid, kuid arvestades ümberkujundatava lõigu pikkust, ei ole see meetodika siin lihtviisiliselt kohaldatav. Autotee laius 5 m (30 km/h) ei ole piisav ja joonistelt puuduvad seletuskirjas viidatud jalgrattaread.

Lisandunud vaba ruum võimaldab kesktänavale luua väljaku ala ning laiendada tänavaäärsete äride välisruume (kohvikuterrassid, väliletid, tänavatoidu müügiplad), istutada puid ja teha haljasribasid. Keskväljak on paigutatud Konsumi ette, kuid selle lahendus ei eristu ülejäänud tänavast, mõjub mehaaniliselt ja tuimalt.

Žürri hinnangul on võistlustöö peamine idee erinevate teekatenditega mängimine ja see mäng ei ole väga õnnestunud. Lihulas on vanemaealiste elanike osatähtsus suur, seega kõnniteed peavad olema siledad, nii et liikuda saaks nii rulaatori kui lastekäruaga. Ajalooliselt munakive majade ees ei kasutatud, need asuvad praeguse asfaltkattega sõidutee all ja sõiduteele need sobiksidki, liikluse rahustamiseks.

Positiivsena toob žürri esile, et autorid on tegelenud Vabadussõja monumendi pargiga, samuti on õnnestunud kergliiklustee toomine koolimaja kõrvale – lapsed liiguvad praegu niikuinii sealtkaudu.

Bussijaama uus asukoht ei ole hea ja sinna seda rajada oleks kulukas.

Imagoloogiliselt on autorid püüdnud kujutada unist provintsilinna, kuid tulemus ei ole veenev.



## PELGUPAIK



Autorite ideekavand lähtub Lihula ordulinnusest kui kaitserajatisest, mida kasutati pelgupaigana. Lihula on koht, kuhu eralduda ja varjuda, kus on hea ja turvaline olla. Lisaks pelgupaiga kontseptsioonile on väliruumi kujunduselementides tugevalt esindatud literatuursevõitu lindude temaatika, milleks on inspiratsiooni saadud Lihulat ümbritsevast maastikust ja looduskaitsealadelt.

Žürii hinnangul on tegu professionaalse lahendusega, mis on aga suurlinlik ja toretsev ega sobitu hästi kohaliku olustikuga. Jääb mulje, et kõigega on üle doseeritud, alates siltide suurusest kuni kitsilikult mõjuva õigeusu kiriku tornini. Ka väikevormid on ülepakutud (kurekujulised lambid jm), neid on ka liiga palju. Nii massiivne lahendus ei ole vallale kindlasti ka majanduslikult jõukohane.

Laululava toomine uude asukohta ei ole põhjendatud, uus asukoht ei mahuta nii palju rahvast kui praegune. Istumiskohad asuvad lava ja päikese suhtes valesti, publikule paistab päike silma.

Kultuurimaja fassaadi katmine tekstiiliga ei ole teostatav, tegu on mälestisega.

Positiivsena toob žürii välja kaubanduse esise ala head proportsioonid. Sümpaatne on mõte tuua parki monumendi kõrvale mänguväljak. Madala seikluspargi vorm on tore. Lisaks on tegu ainsa võistlustöoga, kus parkimiskohad on kohad pandud tabelisse ja näidatud kui palju neid lisandub.

## POOPPUU



Võistlustöö autorid lähtuvad enda väitel ideest „Väärikas kahanemine“ ja püüavad linnaruumi parandada oluliste kohtade mõtestamise abil, soovimata ruumiliselt liiga jõuliselt sekkuda. Kujunduse aluseks on Lihula ajalooline vöömuster ja punane värv, mida on linnaruumis mitmel pool kasutatud. „Vöömustri“ üleekspluateerimise ja punase/pruunika värvi ohtra kasutamisega ei suudeta „väärিকা kahanemise“ eesmärki kuidagi esile tuua. Vöö ise moodustub valgustuspostide reast. Kulgedes piki peatänavat, seob see olulised ja vähem kasutatavad alad omavahel formaalseks tervikuks, mille esteetiline kvaliteet on kaheldav.

Žürii hinnangul on antud ideekavand sarnane võistlustööga „Vöö“, mis samuti on kontseptsiooni aluseks võtnud vöökirja ja selle punase värvi. Siin on vöökiri paigutatud valgustuspostidele ja need on selle töö kõige nõrgem osa. Õnnestunuks ei saa pidada ka parkimislahendust, mis pakutud kujul kutsub kindlasti esile ettevõtjate pahameele. Küsitav on keskväljaku paigutamine tänava vähem päikeselisele küljele ja sõidutee toomine Konsumi ning kõrtsi poole. Tänavale planeeritud veekaskaad, mis töötab vihma alal, ei tundu funktsionaalne.

Bussipaviljoni ringitõstmise õigeusu kiriku poole ei vasta lähteülesandele.

Kultuurimaja esist väljakut on suurendatud, kuid olulist ruumilist kvaliteeti see ei lisa. Positiivne on ühenduse loomine mõisaga. Pakutud mänguväljak selles asukohas on liiga suur, kuid asukoht ise õige. Positiivne on ka kunstikooli kõrvale vana abihoone vundamendile lisatud universaalse disainiga väliklass, samuti ühendustee koolimajaga.

Matkaradade sobivust Vabadussõja monumendi ümbrusesse tuleks kaaluda.

Väikevormide maht ja hulk on Lihula jaoks proportsionaalselt liiga suur. Raske on kujutleda, et kõik näidatud istumiskohad tänavaruumis leiaksid reaalset kasutust. Ka on väikevormide ja istekohtade paigutus tänavaruumis liialt mehhaaniline.

## vöö



Lihulale visuaalse identiteedi andmiseks pakub võistlustöö välja linna läbiva ja ühtseks tervikuks kokku tõmbava punase vöö, mis on inspiratsiooni saanud Lihula kirivöö mustrist ja Lihulale omasest punasest värvist. Punase vööga piirnevad erinevad platsid, mille eesmärk on pakkuda mitmekülseid ruumielamusi – igal kohal on oma fookuspunkt.

Žürii hinnangul on ideekavandis vöökirja kasutamisega liiale mindud. Massiivse ülessuurendamise läbi teinud vöökirja motiiv ei ole tänavatasandil loetav ning mõjub linnaruumis destruktiivse ja eksitavana. Küsimusi tekitab ka sillutise värvi vastupidavus – punane betoonkivi pleegib kiiresti ära, sellega on kohalikel kogemus olemas. Keraamiline tellis küll ei pleegi, kuid selle kasutamine ja eriti veel nii suures mahus tõstaks tänava uuendamise hinna liiga kõrgeks.

Lihula erinevate osade tervikuks sidumine on oluline, ka jalakäija või rattaga või rulaatori abil liikuja peab igale poole juurde pääsema. Katendid peaksid seda arvestama. Lisaks peab linnaruumis olema piisavalt pinke. Hea on teede viimine ühte tasapinda, kuid sellega koos tuleb jälgida, et oleks kaetud parkimisvajadused. Samas ei vaja Lihula eraldi jalgrattarada, selle ruumi võiks liita kõnniteega.

Positiivsena toob žürii esile kiriku lahenduse, samas perearstikeskuse juures on parkimislahendus halb, kohti pole piisavalt. Õnnestunud on kaubakeskuse esine ala.

Kokkuvõtvalt hindab žürii autorite ruumilised otsused õigeteks (varemete konserveerimine, kultuurimaja ees nn putka likvideerimine), kuid esteetika on kohati küsitav. Näiteks kas linnas ikkagi saab kasutada elutoalikke rippvalgusteid?

### ŽÜRII OTSUS:

Pärast arutelu ja ideekavandite võrdlemist otsustati võistlustööde järjestus konsensuslikult. Žürii otsustas vastavalt võistlustingimustele määrata preemiad järgnevalt:

I koht, 9000 €	HÖBELAUK
II koht, 7000 €	DETSEMBER
III koht, 5000 €	VÖÖ
Kaks ergutuspreemiat a 2000 €	AJA PEEGELDUSED ja POOPPUU



## **Žürii üldised kommentaarid:**

Lähteülesande maht oli suur ja võistlusala pikk. Võistlejatel oli vaja välja otsida sõlmpunktid, teha otsuseid – ei olnud kerge leida üht domineerivat lahendit. Võidutöö leidis Lihulale sobiva kuvandi, mille juurde on nüüd vaja leida õiged detailid. Arvestada tuleb projekti pikaajalise realiseerimisega, kuna ülesanne ja lahendus ei piirdunud vaid ühe väljakuga, vaid hõlmas Lihula tänavaruumi erinevaid osi.

## **Žürii kommentaarid võidutööle (märkused edasiseks projekteerimiseks):**

Peatähelepanu peaks jääma kõrtsi ja Konsumi kaupluse esisele alale, mis tuleks sillutisega eristada muust tänavakattest. Katend ei saa olla betoonkivi, selles osas võiks eeskuju võtta Rakvere uuest peatänavast. Lihulale on iseloomulikud suurte plaatidega kõnniteed, ka tulevikus sobiksid kõnniteele betoonplaadid ja sõiduteele graniitkivi (kuid mitte täies ulatuses). Sõiduteel betoonplaati kasutada ei saa.

Jaama tänavast Kopli tänavani võiksid peatänava sõidu- ja kõnnitee olla ühes tasapinnas. Tee kallet tuleb täpsustada tee-ehituse spetsialistidega, sadevete äravool ei saa olla sõidutee keskel.

Valgustite osas tuleb konsulteerida disaineritega, et leida sobiv vorm, mis ei varjaks vaateid mõisale. Samuti peavad linnaruumis kasutatavad pingid sobima vanemaalistele, need tuleb välja töötada koostöös professionaalidega (õiged kõrgused, käetoed jm). Ka muude väikevormide puhul on soovitatav disaineri kaasamine.

Kõrg- ja madalhaljastuse lahendused töötada välja koostöös maastikuarhitektiga. Vabadussõja monumendi pargi rohked tiigid soovitab žürii ühendada üheks-kaheks suuremaks ühikuks.

Võistlustöös välja pakutud sammaskalerii – kaetud bussiootepaviljon (Tallinna mnt 12) – ei ole täpselt sellisena realiseeritav, sest bussipeatust pakutud asukohta ei tule. Konsumi esist väljakuala ei tohi kitsendada. Kaaluda võiks sammaskäigu nihutamist Tallinna mnt 8 (Jaani kõrts) krundil asuva parkla juurde kõnnitee äärde (kus hetkel asub bussiootepaviljon, Pärnu ja Virtsu suund). Selleks on vajalik koostöö parkla kinnistu omanikega (platsi otstarbe muutmine vajab maaomaniku nõusolekut). Sammaskalerii võiks realiseerida lühendatud kujul, kõrtsihoone pikendusena ning tüüpse bussipaviljoni asendusena. Vajadusel võiks see toimida ka turuliku müügipaviljonina.

Vaadeldav olemasoleva bussiootepaviljoni ümbrus tuleb aktiivsemalt kaasata peatänava lahendusse. Kaaluda turuplatsi antud kohal.

Võitnud ideekavandite **märgusõnad** kuulutatakse välja **20. jaanuaril 2020**.

**Võitjate avalikustamine** toimub **14. veebruaril 2020 kell 14:00 Lihula kultuurikeskuses** (Tallinna mnt 1a, Lihula).

Žüriiliikmete allkirjad:

/allkirjastatud digitaalselt/

Margus Källe

Tiina Lobja

Mikk Pikk mets

Kalle Vellevoog

Tiina Tuulik

Jaak Huimerind

Toivo Tammik