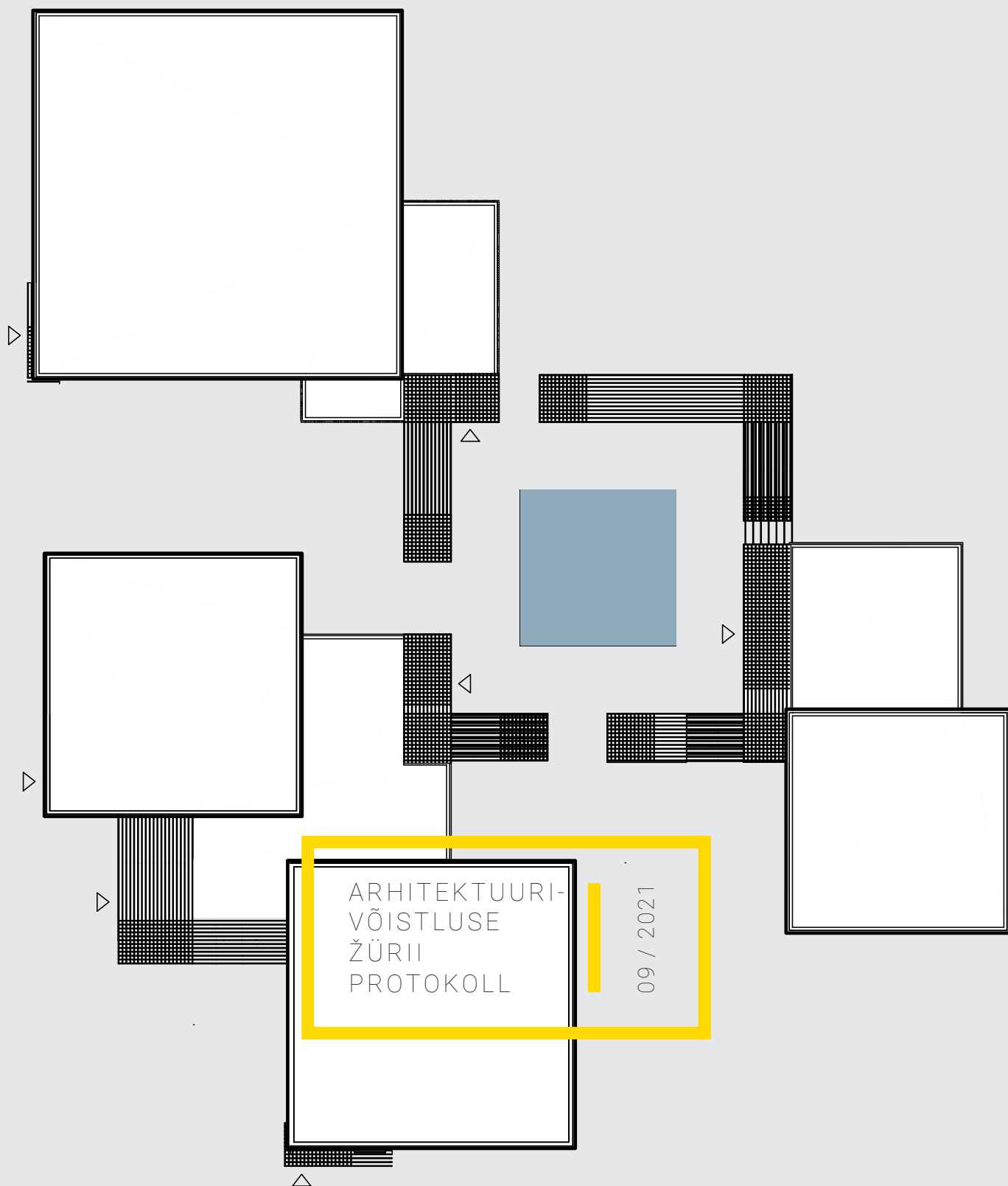


Tõrvandi multifunktsionaalse keskuse hoonestus





ORTOFOTO KOOS VÕISTLUSALAGA (SINISE JOONEGA) JA HOONESTUSALAGA (MUSTA JOONEGA). ALLIKAS: MAA-AMET

Arhitektuurivõistluse eesmärk ja põhilised nõuded:

Võistluse eesmärgiks on parima ruumilise terviklahenduse leidmine Tõrvandi multifunktsionaalse keskuse hoonestuse (kogukonnahoone, koolimaja ja spordihoone) arendusele. Võistlusala paikneb Tõrvandi keskuslalal olemasoleva staadioni ja Aia tänava vahelisel alal. Uus hoonestus peaks moodustama ümbritseva rekreatsioonialaga tervikliku ruumi. Hoonestus koosneb kolmest erinevast funktsioonist, mis peavad saama funktsioneerida teineteistest sõltumatult, kuid olema maksimaalselt teineteisega logistiliselt ning funktsionaalselt seotud, võimaldamaks pakkuda omavahel sidusat ruumijagamist ning kasutamist. Tere tulnud on võimalike erinevate ühisosade leidmine ja lähteülesandes mitteolevate võimalike erinevate funktsioonide vaheliste seoste pakkumine.

Koolihoone ruumide kavandatav netopind on ca 5115 m², spordihoonel ca 3320 m² ning kogukonnahoone ca 1600 m². Võistlusala pind on ca 70 000 m². Arvestama peab hoonestuse etapiviisilise ehitamise võimalusega (koolihoone, spordihoone, kogukonnahoone) ning tagada, et ka sel juhul moodustaks hoonestus arhitektuurselt sidusa lahenduse.

Hindamine:

Võistluse tähtajaks 15.09.2021 kell 15.00 esitati kaheksa ideekavandit, mis kõik kvalifitseerusid hindamiseks.

Žürii lähtus tööde hindamisel vastavalt ideekonkursi kutsele järgmistest hindamiskriteeriumitest:

- Sise- ja väliruumi lahenduse funktsionaalsus, nutikus, leidikus, loovus ning samas ka vastavus etteantud tingimustele ja ruumiprogrammile;
- Uue hoonestuse asendiplaaniline sidumine ümbritseva alaga;
- Kavandatava hoone ja seda ümbritseva ala kontseptuaalse idee selgus ning arhitektuurse lahenduse kaasaegsus ning omanäolisus;
- Majanduslikult otstarbeka ehitamise, energiatõhususe, mõistliku konstruktsiooni ja materjali valiku ning muude praktiliste eesmärkide arvestamine.

Žürii otsus ideekonkursi võitja ja preemiate osas:

Pärast arutelu ja ideekavandite võrdlemist otsustati nende järjestus konsensuslikult. Žürii otsustas vastavalt võistlustingimustele määrata preemiad järgnevalt:

- **I koha preemia** – preemia suurus 16 000 eurot – võistlustöö „**Ruut ruudus**“
- **II koha preemia** – preemia suurus 12 000 eurot – võistlustöö „**Vahvel**“
- **III koha preemia** – preemia suurus 8000 eurot – võistlustöö „**Kolmainsus**“
- **Ergutuspreemia** – preemia suurus 4000 eurot – võistlustöö „**Külj külje küljes**“
- **Ergutuspreemia** – preemia suurus 4000 eurot – võistlustöö „**Linnuteed**“

Žürii üldine kommentaar võistlusele:

Võistlusele ei laekunud küll väga palju töid, kuid esitatud tööd olid igati läbimõeldud ja hea tasemega. Kahjuks oli vähe ruumilise algupärandiga tegelevaid töid ning enamik ettepanekuid olid hooned planeerinud suhteliselt anonüümses arhitektuurikeeles. Oodanud oleks midagi tõeliselt Tõrvandi-pärast, mida muudes paikades ei leia. Võistlus täitis siiski igati oma eesmärgi, sest konsensuslikult valiti välja võidutöö, mis aitab luua äratuntavat ning ümbritseva ruumistruktuuriga orgaaniliselt seonduvat vallakeskust ning koolimaja.

Hanke nimetus:

Tõrvandi multifunktsionaalse keskuse hoonestuse arhitektuurivõistlus

RHR viitenumber: 238229

Menetluse liik:

Avatud ideekonkurss

Arhitektuurivõistluse aeg:

8.05.2020–1.07.2020

Korraldaja:

Kambja Vallavalitsus

Kaaskorraldas:

Eesti Arhitektide Liit

Žürii koosoleku koht ja aeg:

27.09.2021,
kell 12.00–17.05,
Tõrvandi Raamatukogu,
Ringtee 1, Tõrvandi alevik.

Võistlusel osalenud ideekavandite arv: 5

Žürii koosseis:

Esimees:

Aivar Aleksejev,
Kambja Vallavalitsus

Liikmed:

Riivo Leiten,
Kambja Vallavalitsus

Kaupo Piirsalu,
Kambja Vallavalitsus

Katrin Koov,
Eesti Arhitektide Liit

Tiit Sild,
Eesti Arhitektide Liit

Mihkel Tüür,
Eesti Arhitektide Liit

Villem Tomiste,
Eesti Arhitektide Liit

Žürii protokollija (hääleõigusega):

Margus Maiste



„Ruut ruudus“

AUTORID:

Mari Rass, Ott Alver, Alvin Järving ja Lill Volmer
Arhitekt Must OÜ

Žürii kommentaar:

Hästi komponeeritud asendiplaan, liigendatud, ent kompaktne hoonete paigutus, selge keskkoha loomine ja selle rõhutamine varikatusega. Kõik olulisemad sissepääsud on koondatud keske platsi ümber, mis toob sellele elu. Omavahel nihutatud hooned loovad eriilmelisi platsikesi ja tegevuskohti nende vahele. Platsi saab kasutada mitmeti ja aastaringselt, suureks plussiks on ka platsi ääristavad varikatused, mis pikendavad õues veedetavat hooaega ja lisavad platsi servadesse intiimsust. Platsi tugevuseks on ka selle keskele kavandatud vee-element. Intrigeeriv on mõtiskleda ka selle üle, et väljaku kirdenurka saab kogukond tulevikus lahendada veel mõne valla jaoks olulise funktsiooni, näiteks kohviku, mis elavdaks platsi tegevusi. Asendiplaani puuduseks on parkimise koondamine ühele suurele platsile ruumiliselt olulisel kohal, tänavate ristumisel. Parkimise lahendamiseks selle vähendamise ja hajutamiseks tuleks edasi tegeleda.

Spordisaali mahu osaline maa alla viimine muudab selle ümbritsevas keskkonnas vähem silmatorkavaks ja inimsõbralikumaks. Hea võte on akende toomine tänavatasapinda, kust saab ka mööduja jälgida saalis toimuvat. Väljakute paigutus on probleemne – puuduvad turvaalad ja küsitav on platside üksteise suhtes 90 kraadi alla keeramine. Kuna üldiselt on ruumiprogrammist kenasti ja kokkuhoidlikult kinni peetud, ei ole võimla teatav laiendamine tõenäoliselt probleem. Inventari ruum paikneb ülemisel korrusel, mis teeb selle kasutamise tülikaks. Riietusruumide logistikas on puuduseks puhta ja musta tsooni eralduse puudumine.

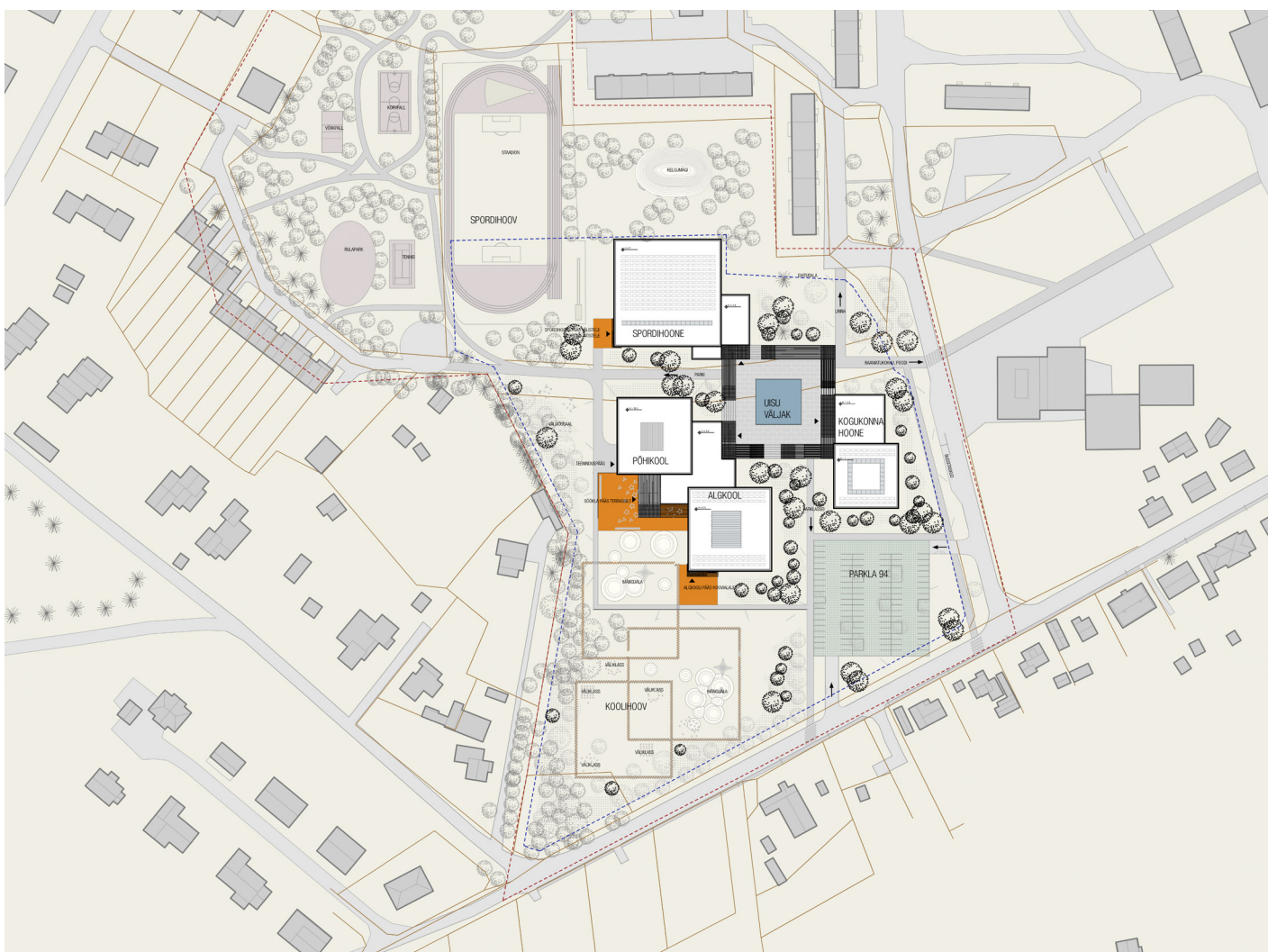
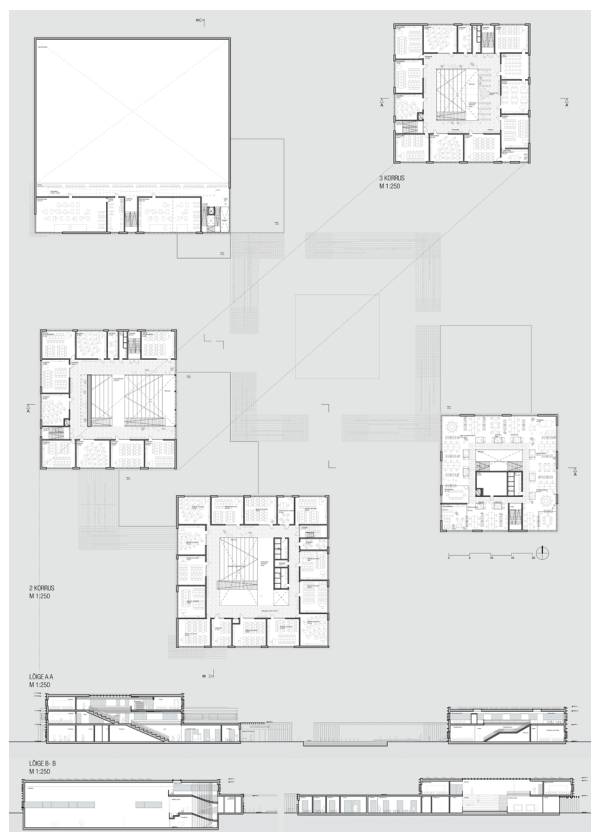
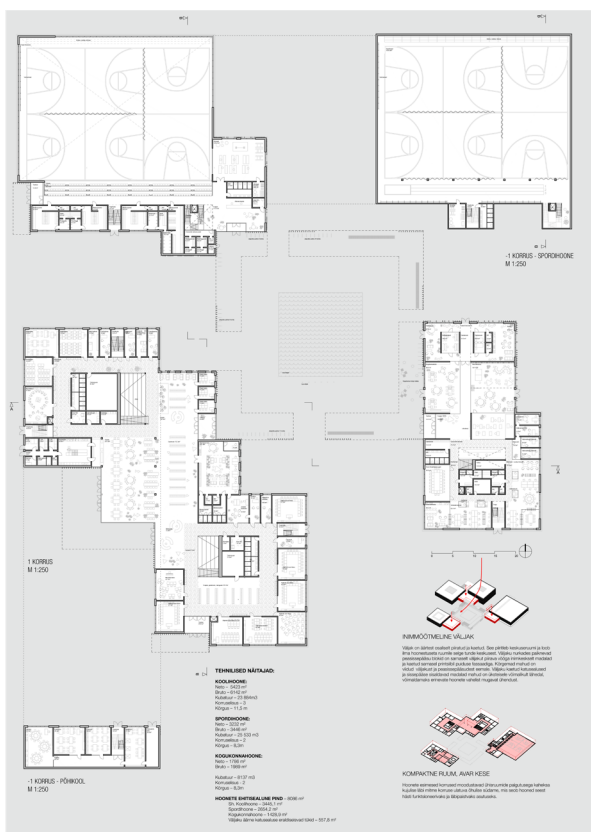
Koolimaja plaanid on selged, ühisruumid vaheldusrikkad ja ristkasutuse võimalusi pakkuvad. Ülemiste korruste ühisruumide puuduseks on visuaalse kontakti puudumine ümbritseva väliruumiga (puuduvad õue avanevad aknad), valgus tuleb ainult ülalt. Psühholoogide sõnul on tundide vahel taastumiseks vaja silmsidet ümbritseva keskkonnaga, kus on ka haljastust. Hoonete liigen-

dusest tekivad eraldi põhikooli ja algkooli pesad, positiivne on algkoolile oma sissepääsu tegemine, mis soodustab laste õueskäimist. Klasside osas on vähem paindlikkust, puuduvad liigutatavad seinad ja aktiivõppe võimalused, ent seda annab hõlpsasti muuta/lisada. Miinuseks on ka osade põhikooli klasside (tööõpetus jt) viimine maa alla.

Kogukonna/vallamaja ruumilahendus on kompaktne, aga vaheldusrikas. Sümpaatne on kogukonna ja vallavalitsuse ruumide mõningane eraldatus ja terrassile lai vallavalitsuse ruumide mõningane eraldatus ja terrassile laienemise võimalus, ent samas ühine pääs. Tööruumid on ehk liiga avatud kontori põhised, tasuks kaaluda mõne kabineti lisamist, kus inimestel parem süveneda. Töökoha valik peaks sõltuma parasjagu käsil oleva töö iseloomust ja töökeskkond võiks pakkuda selleks erinevaid võimalusi.

Fassaadimaterjalina alumiiniumplekk ei ole kõige keskkonnasõbralikum valik. Tasuks kaaluda väiksema ökoloogilise jalajäljega ja vähem soojustjuhtivate ning peegeldavate materjalidega asendamist (mõeldes sagenevatele kuumaperioodidele suviti).

Kompaktsed ruudu moodulid võimaldavad lahendada ruumivajaduse väga kompaktselt. Ruudu lõputu kordamine ka siseruumis aga muutub veidi tüütuks. Võiks olla rohkem ruumilist vabadust siseruumi kujundamisel.



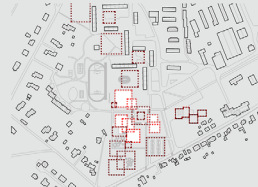


LINNAEHTUSE SKEMID



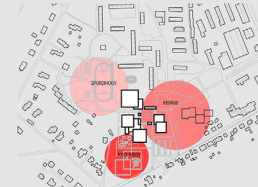
HOONE PAIKNEMINE TUIKSOONEL

Võistluse eesmärk on luua Tõrvandisse täiskesklinna. Võistlustöö pakub keskusele parima asukoha olemasoleva linna tuiksoonel, kuhu koonduvad olulised liikumisteed ja kus kohtuvad erinevad huvigrupid. Väikeses kohas peab linnaruumi tekkimiseks kavandama ühe suure hoone asemel erinevad üksteisega suhtlevad väikesemad hooned. Keskus luuakse väljakuga, kuhu koonduvad kõikide hoonete peasissepääsud.



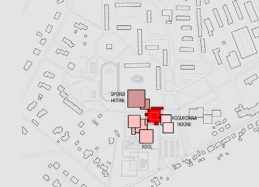
MOTIIVI VALIK ÜMBRUSKONNAST

Võistlusest on üle ehitatud ruudu geometriale. Linnaruumi kandlikus on lähedat paiknevale hoonestusele ja linnaruumilisele paiknemisele tuttav element ja seega on uus hoonestus Tõrvandiga hästi kokku sulanduv lisandus. Ruut on ka ehitustehniliselt ja energia tõhususe mõttes sobiv geometria, kus ruudu keskmes saavad paikanda läbi mitme koruse külgevad hooned tervikuks siduvad ühendused ja samas ka valgust mittevajavad ruumid.



VÄLIALADE JAOTUS

Hoonestus on paigutatud krunde selliselt, et kõik hooned saavad funktsioneerida ka iseseisvalt ja nalle on tagatud linnaruumis dige asukoht. Spordihoonet paikneb otsepääsuga Tõrvandi spordisüdamikku. Koolihoonele on tagatud avar omaette koolihoov. Kogukonnahoone paikneb kõige linnalises kohas peal autotee kõrval, kõige lähemal linnavalitsusele, poele, raamatukogule. Kogukonna hoone kõrval paikneb hoonestuse ja linnaruumi geometriaga kaasa mängiv autoparkla, mis on tänu ristmikule lähedusele mugavalt kasutatav.



HOONETE PAIKNEMINE

Võistlustöö peab linnaruumi pealuse seisukohast oluliseks luua kolm erinevat hoonet, mis on omavahel väljakuga kokku seotud.

Hoonete peasissepääsused on antud väljaku erinevatest nurkadest.



SISSEPÄÄSUD HOONETESSE

Lisaks peasissepääsule avaneb kooli sissekäik koolihoovi lääne ja lõunapääsule kahest küljest ja loob selliselt koolile koolihooviga hea visuaalse ühenduse. Alkooli osal on oma eraldi sissepääs, mis on mugavalt auto parklast pääsetav. Samuti on pääs mugavalt kasutatav algklasside tunniks pääsuk läbi oma garderoobi otse koolihoovi mängualaale.

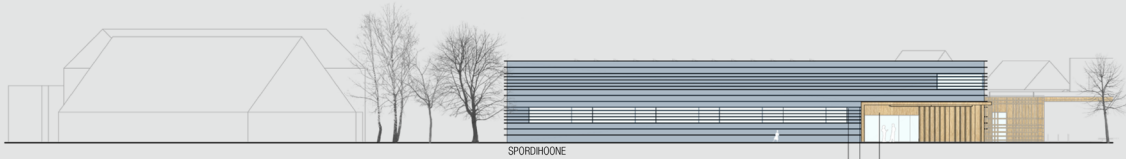
Spordihoonet pääseb kondori lõpus olevast väljapääsust otse spordirajatistele.





Žürii kommentaarid võidutööle ja ettepanekud edasiseks projekteerimiseks:

- Kooliruumi sisemuses võiks olla rohkem omaette iseseisva töö nurgataguseid ja ruumisoppe, kus ca 1 klassi jagu lapsi saaks aega veeta. Hetkel kõik kogunevad ühte kesksesse ruumi ja omaette väiksemaid pesasid eraldamiseks üldalas ei ole. Need võiks juurde teha. Võiks arvestada tuleviku-potentsiaaliga, et keskse väljaku äärde mahub veel ka erasektori hoonestust väiksemas mahus, et ruumi elavdada ja samas on võimalik ka koolile juurdeehitus tulevikus.
- Erinevates hoone osades kooli osad ja ka spordihoone võiks edasises projekteerimises selgemalt eraldada musta ja puhta tsooni. Kooli garderoobidesse minek välis-jalatsites ei tohiks ristuda koolisisestest teekondadega. Spordihoones peaks riietusruumidesse sisenemine olema must tsoon ja seal väljumine juba saali jalatsitega puhtasse tsooni (hea lahendus näiteks teise koha töö saali tsoneringul). Halduslikult annab selline tsonering oluliselt juurde ruumi kasutusmugavusele.
- Parkimise lahendamiseks – selle vähendamise ja hajutamiseks tuleks edasi tegeleda.
- Spordihoone väljakute paigutus on probleemne – puuduvad turvaalad ja küsitav on platside üksteise suhtes 90 kraadi alla keeramine. Kuna üldiselt on ruumiprogrammist kenasti ja kokkuhoidlikult kinni peetud, ei ole võimalik teatav laiendamine tõenäoliselt probleem.
- Koolimaja ülemiste korruste jaoks võiks lisada visuaalse kontakti ümbritseva väliruumiga (puuduvad õue avanevad aknad). Klasside osas kavandada rohkem paindlikkust, liigutatavaid seinasid ning aktiivõppe võimalusi.
- Fassaadimaterjalina alumiiniumplekk ei ole kõige keskkonnasõbralikum valik. Tasuks kaaluda väiksema ökoloogilise jalajäljega ja vähem soojust juhtivate ning peegeldavate materjalidega asendamist (mõeldes sagedastele kuumaperioodidele suviti).



VAADE LÄÄNEST
M 1:250

HOONE VIIMISTLUSMATERJALID

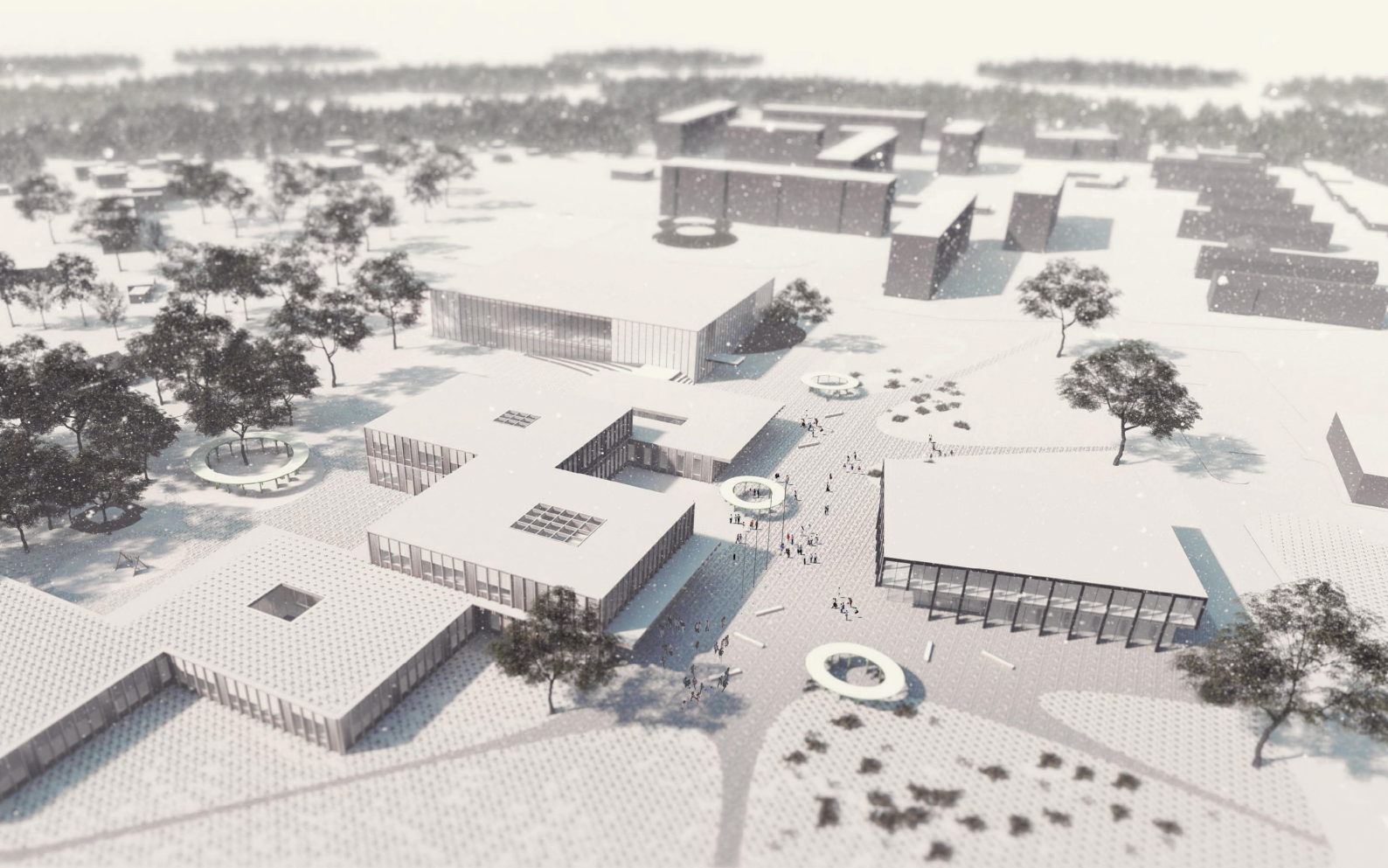
- 1 - Tume immutatud, peitsitud puit
- 2 - Aluminium plekk fassaad, erinevad toonid
- 3 - Aluminium plekk lamellid
- 4 - Kirgas klaas
- 5 - Pleksiklaas, läbipaistev



VAADE LÄÄNEST
M 1:250



VAADE LÕUNAST
M 1:250



AUTORID:

Koit Ojaliiv, Joel Kopli, Kertu Johanna Jõeste ja Ra Martin Puhkan
Kuu OÜ

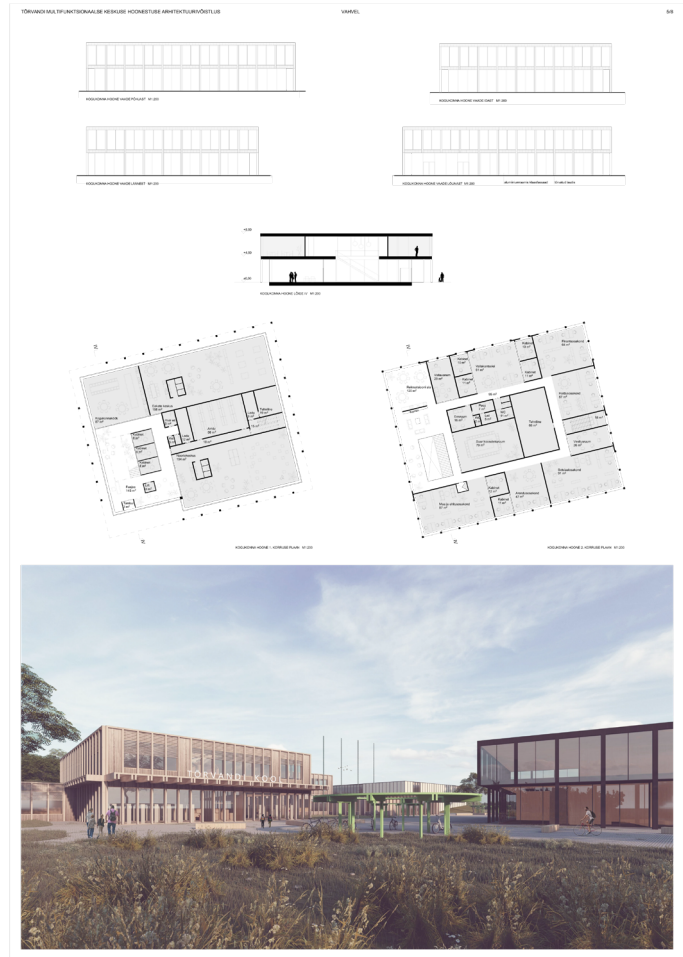
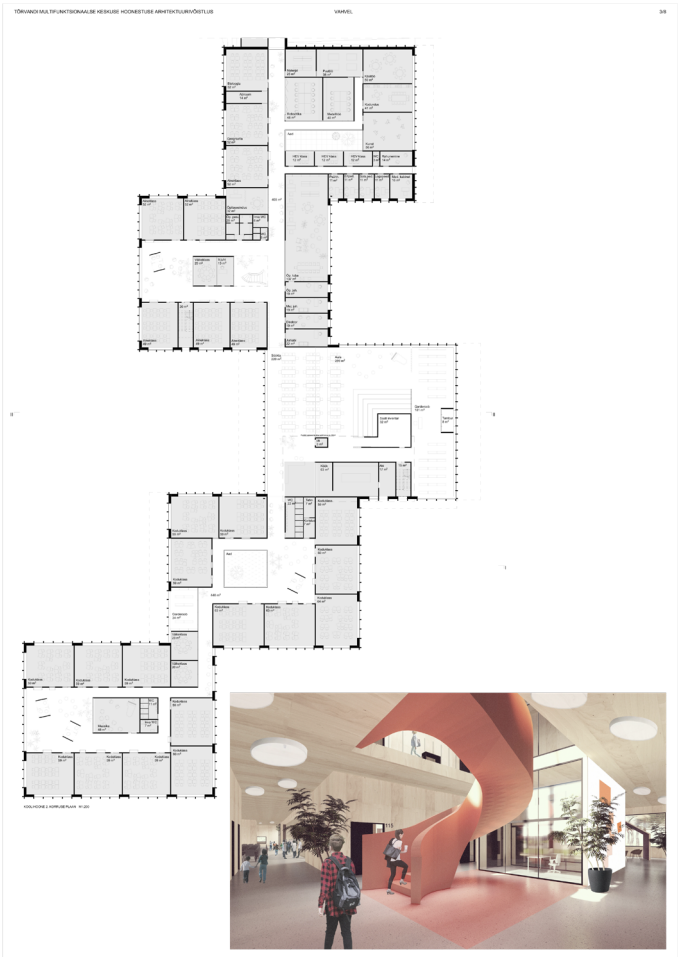
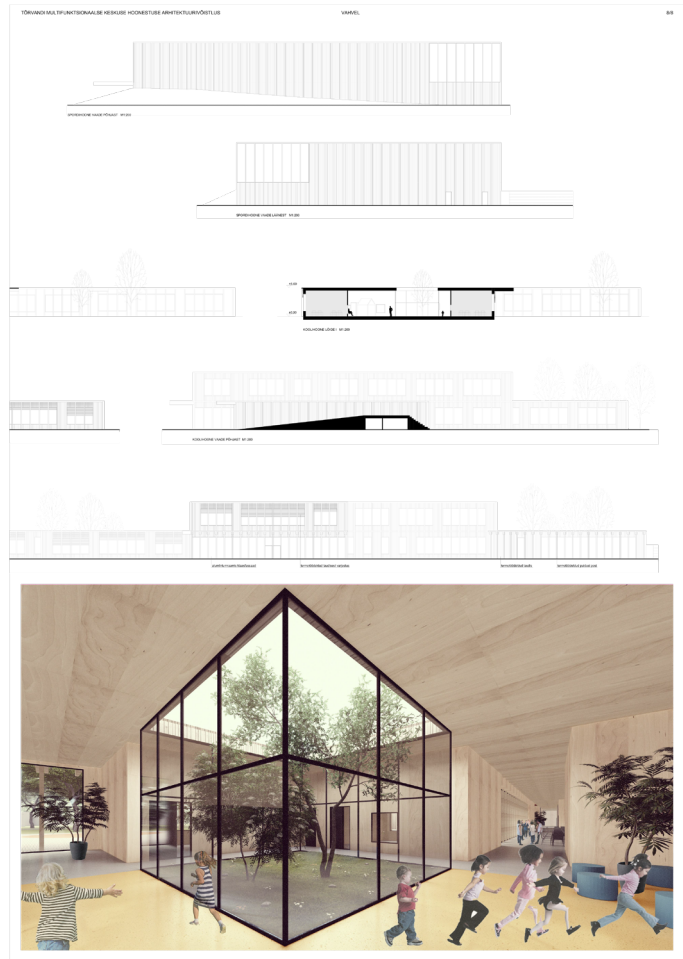
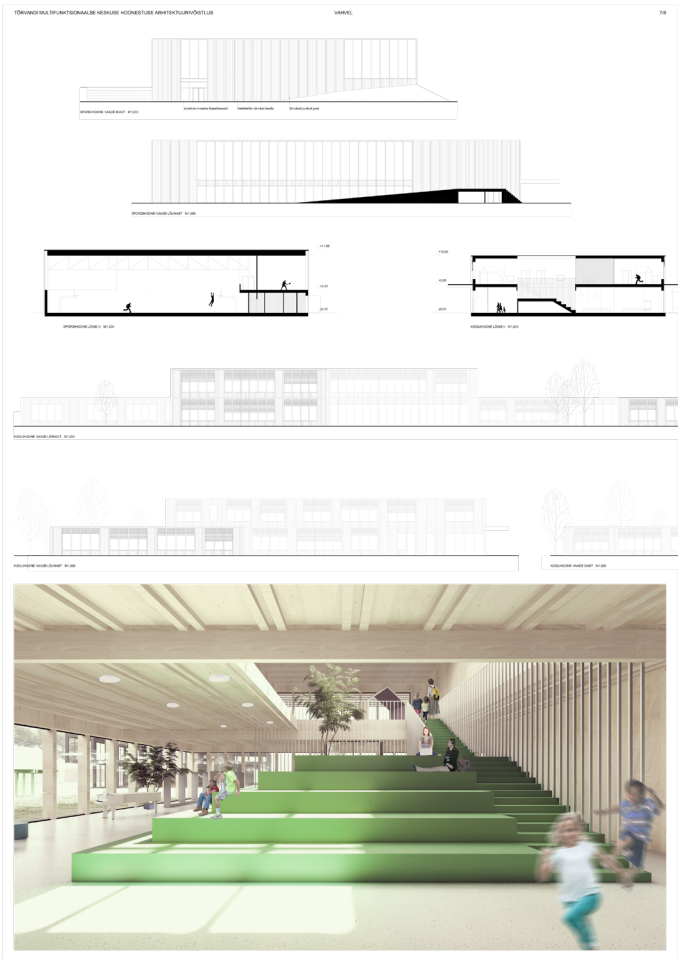
Žürii kommentaar:

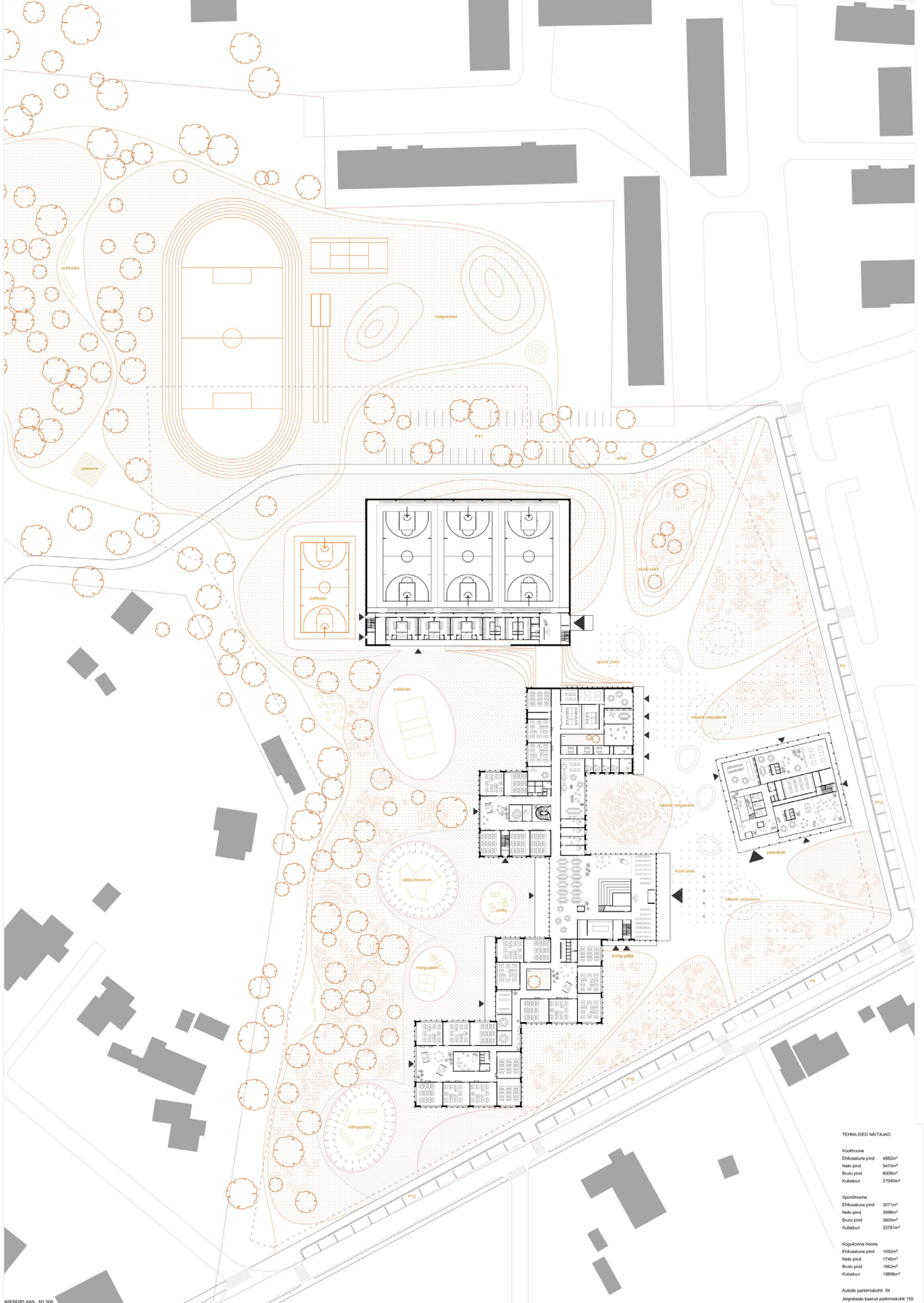
Hästi läbi mõeldud ja kaalutletud asendiplaani lahendus. Hoone mõõtkava ja asetuse on õnnestunud mõõdukas ja väliruum, mis kulgeb hoonete vahel on samuti selge struktuuriga ja meeldiva mõõdukaga. Ilmakaarte suhtes loogiline ja sidus. Asendiplaani lahendusega organiseeritakse hästi kogu ala ja jagatakse see erineva iseloomuga poolteks – tekib avalikum ja privaatsem ruum. Maastik on läbi töötatud ja mitmesuguseid tegevusi kavandatud. Parkimine elegantselt lahendatud. Tänavate ääred on jäänud aga lagedaks, puude lisamine aidanuks neid raamistada ja varju pakkuda. Sümpaatne on varjualuste kavandamine väliruumi, mis pikendab nn välihooaega ja annab võimaluse ka vihmade ilmaga õuetunde läbi viia. Puuduseks võib lugeda asumi keskväljaku puudumist, õigemini selle ruumi hajutatust.

Hoonete plaanid on kompaktsed, ent samas vaheldusrikkad, loovad nurki, nišše ja soppe, mis haakub hästi muutunud õpikäsitusega. Mahud on meeldivalt väikesed ja madalad, luues inimesõbraliku mastaabi. Põhikoolile on kavandatud tänapäevane mitmekesine ja paindlik õpperuum. Algklasside osas on loodud väiksemad “pesad”, mida ühendab vaheldusrikas ühisruum, sealhulgas mahendab suletud ühisruumi siseõu. Positiivne on omaette väljapääsude ja väiksemate garderoobide toomine nende juurde ning terrasside kavandamine sissepääsude ette, mis aitab soodustada õuesõpet ja õuevahetunde. Kohati tekivad siiski ka pikemad koridorid ning pimedad sodid, mis ei mõju turvalisena. Puuduvad ka liigutatavad /avatavad seinad, mis lisaks ruumidele paindlikkust.

Sporidihoone logistika toimib hästi, puuduvad aga lisafunktsioonid (kergejõustiku võimalused). Kogukonna/vallamaja on vaheldusrikka ruumiga, kasuks võinuks aga tulla noorte ja eakate keskusele lisapääsude võimaldamine, et nende kasutajad seda rohkem oma kohana tajusid. Vallamaja töökeskkond pakub võimalusi erinevateks tööviisideks.

Hoonete siseruumid on lihtsa ja selge struktuuriga. Mitmed sissepääsud ja piisav horisontaalsus aitavad vältida pompösset kool-kombinaadi meeleolu. Vertikaalsetest puitpostidest poliitiliselt korrektne välisilme on kahjuks anonüümne ja äravahetamiseni sarnane eelmise kümnendi skandinaavia eeskujudele kuid samas väga meeldiva mõõdukaga maja. Siseruum ja õueruum töötavad kenasti koos.



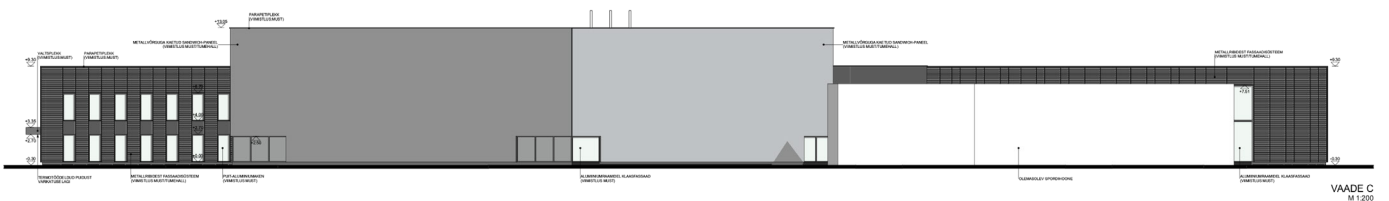
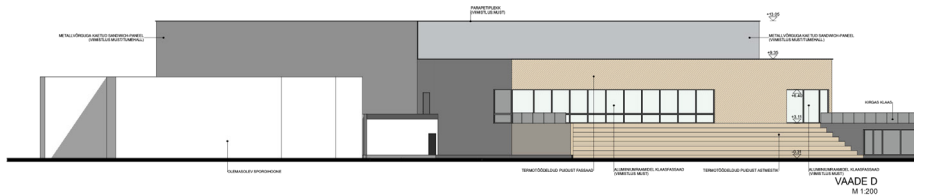
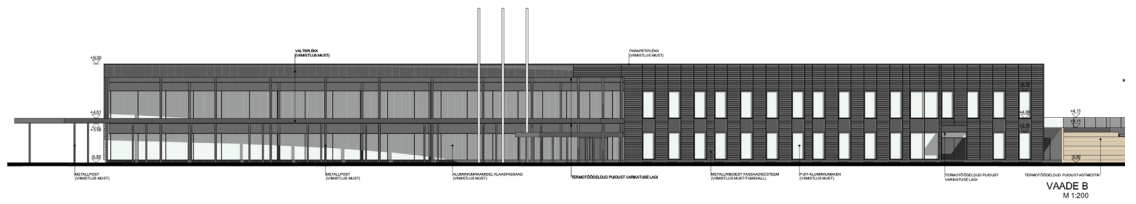
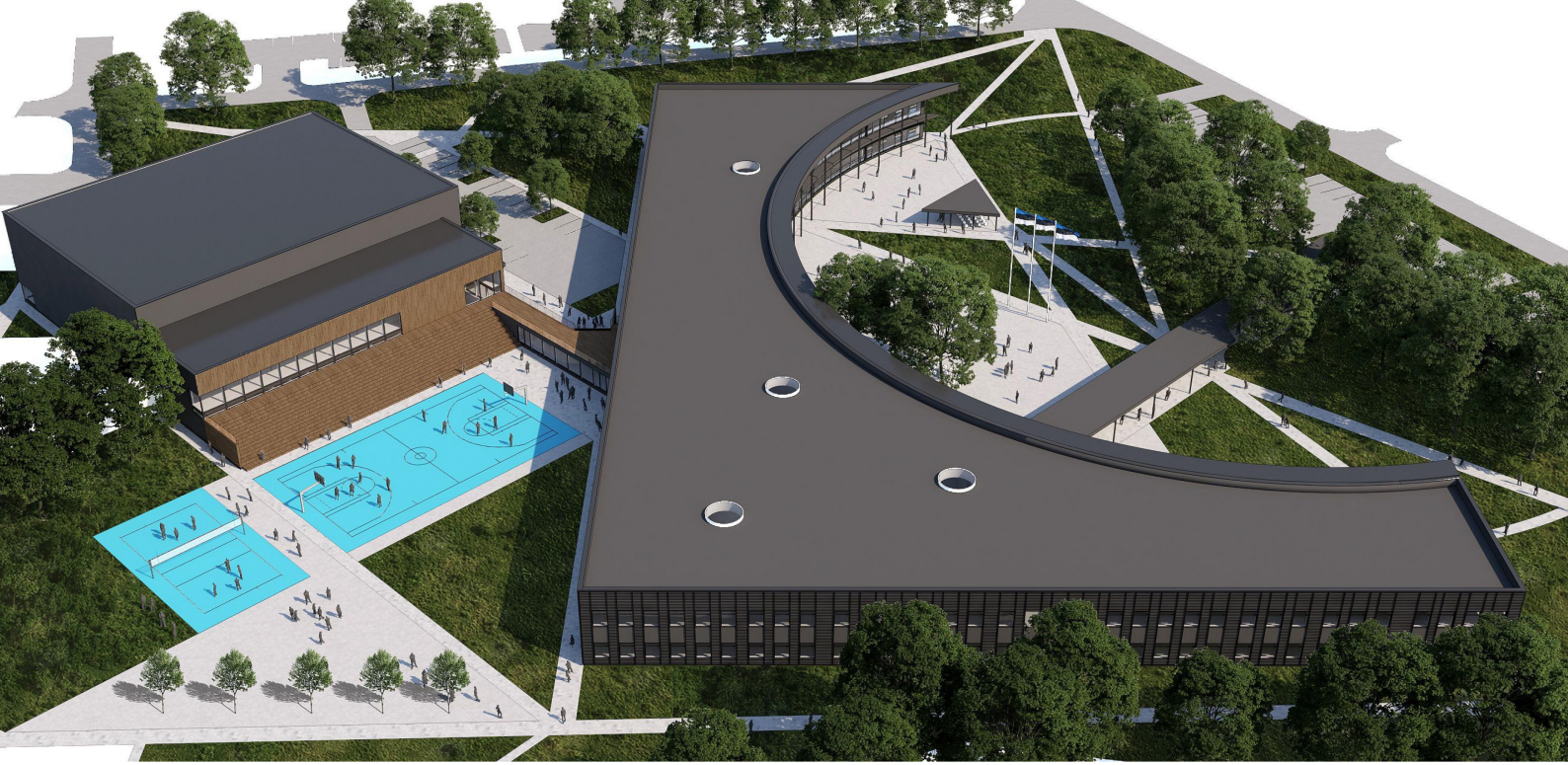


ASENDIPLAAN 1:1500

TEHNILISED NÄITAJAD

Koolihoone	
Ehitusala pind	8520m ²
Neto pind	5470m ²
Bruto pind	8008m ²
Kubatuur	27640m ³
Sportihoone	
Ehitusala pind	3075m ²
Neto pind	3056m ²
Bruto pind	3805m ²
Kubatuur	33781m ³
Koguhoone hoone	
Ehitusala pind	1092m ²
Neto pind	1746m ²
Bruto pind	1962m ²
Kubatuur	1596m ³

Autode parkimiskohi 04
Jalgrattade kaitstud parkimiskohi 150



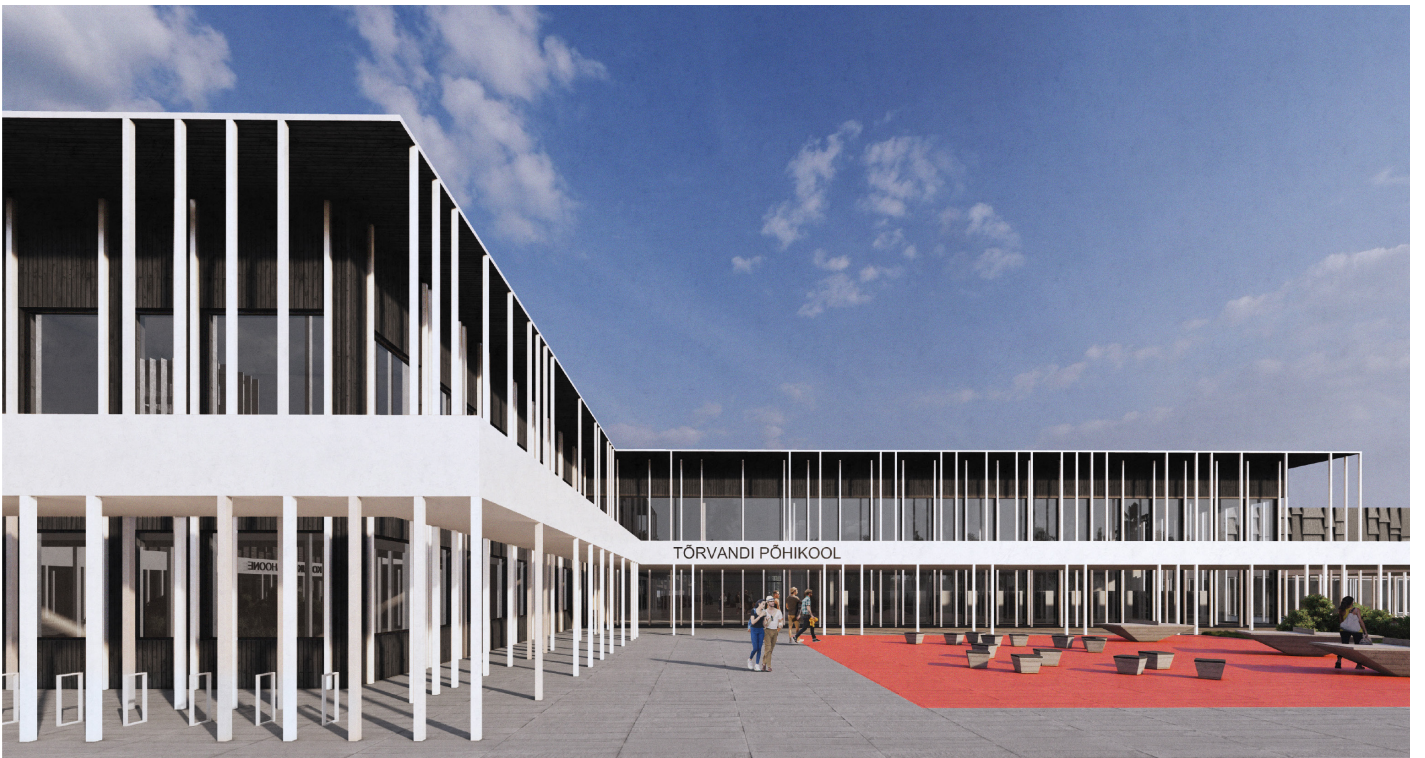
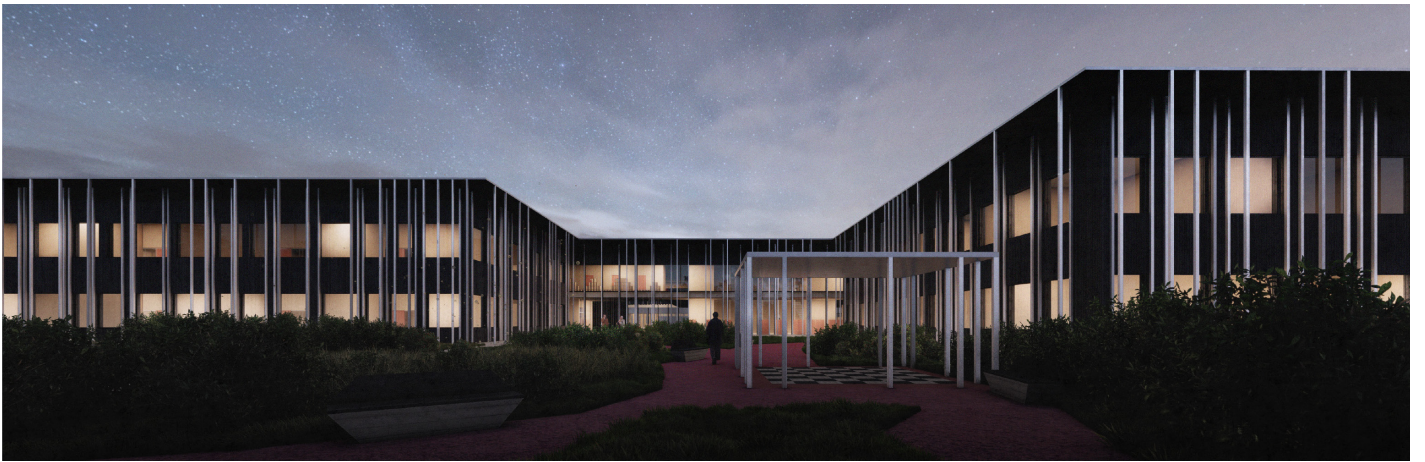
AUTORID:**Andres Mägi, Toivo Tammik ja Veiko Vahtrik**
AB Ansambel OÜ**Žürii kommentaar:**

Selge ruumilise ideega töö. Väliruumis tekib lõunasse avanev hoov, mille servas kogukonnamaja ja kool. See motiiv on muidugi viimasel ajal kohalikus arhitektuuris üle ekspluateeritud ja seega ei loo omapärast kohta. Väliruum on selgelt liigendatud. Tekib suur ruum hoonestusest lõunas ja väiksemad nurgatagused muudes suundades. Majad on platsiga hästi seotud. Asendiplaani lahendus on jõuline ja meeldejääv, avalik ruum hoonemahtude poolt dikteeritud. Tähelepanu väärrib vana spordihoone säilitamine lisavõimalusena. Lõunakaarde tekkiv päikeseline plats on selgelt peapääsu rõhutav ja keskset ruumi defineeriv. Sellisest ruumist võib kujuneda asumi süda, kuna siia on koondunud ka olulisemad sissepääsud. Sümpaatne on platsi kõrghaljastusega eraldamine autoliiklusest. Parklate asukohad ja suurused pole siiski hästi põhjendatud, parkimisalad on liiga suured ja lõikavad läbi nendega ristuvad jalakäiguteed. Samuti pole hästi läbi mõeldud jalgratastega liikumine. Põhjendatud pole spordisaali sissepääsu blokeerimine suure autoparklaga. Teedevõrgustik on tihe, samas ei arvesta see kõiki liikumissuundi, näiteks on läbi lõigatud ühendus raamatukogu ja asula idaosa eramupiirkonna vahel ning pole mugavat liikumist piki Ringtee tänavat.

Kooli ja kogukonnamaja ühishoone on hoogsa vormi ja selge plaaniga. Hoone tiibadesse tekki vaid koridore lõhub hästi keskne avar ühisruum. Koridor-kabinettsüsteem on otstes siiski puisevõitu ega vasta kaasaegsele õpikäsitusele, mis eeldab paindlikku, mitmekesist ja muudetavat õppimise ruumi. Klassides on näidatud mööbli erinevaid paigutuse viise, ent puuduvad algklasside „pesad“, liigutatavad vaheseinad jms. Koridore ilmestavad vahelagede avad, mis loovad ülemisele korrusele toredaid rõdusid, aga koridorides puudub loomulik valgus, et see efekt ruumiliselt paremini tööle hakkaks. Näitamata on õuesõppe võimalused.

Spordihoone ruumide logistika on küsitav: õuest astutakse peaaegu otse saali, must ja puhas tsoon riietusruumide vahel eraldamata. Spordisaali visuaalne kontakt ümbritsevaga on väike, esimesel korrusel vaid nurgaaknad. Positiivne on edelakülje avamine trepistikuga väliplatsidele, samas pole näidatud 2. korruselt uksi, kust saalid võiksid terrassile avaneda.

Hoone siseruum on selgelt ja uljalt kujundatud. Toimiv kompaktne maja, kus pole liialt koridore, vaid ruum on saadud avarate üldaladega elama. Samas kooli otstes jõutakse koridoridesse, ka seal võiks olla üldalades liigendust. Kuna on napilt välisvaateid, siis jääb veidi lahtiseks näiteks spordihoone välisilme.



„Külg külje küljes“

AUTORID:

Karli Luik, Johan Tali, Ann Kristiin Entson ja Harri Kaplan
Molumba OÜ

Žürii kommentaar:

Võistlustöö plussiks on huvitav avaliku ruumi lahendus, mis loob eriilmelisi olukordi võimaldades nii suuri avalikke üritusi kui ka intiimsemaid hetki pargiradadel. Väli ruumi loob hoonestuse jagamine plokkideks, mis loovad mugava mõõduga sisehoovid hoonete vahele. Totaalne samastik kaotab hoone kammerlikkust ja taotleb ranget pidulikust igal sammul. Kahjuks on lahenduse päiksevalguse kulg lahendatud maakera lõunapoolkera tingimusi arvestavalt. Avaplanšeti pildil paistev päike paistab Eesti olusid arvestades öösel kell kaks ja seda suvisel pööripäeval, mil õpilased kooli ei satu. Tegelikuses on kavandi sissepääsude esine ala varjuline ja röske.

Maastikulahendus on vaheldusrikas ja erinevaid tegevusi pakkuv. Ühendav varjualune loob selge sissepääsu. Koolimaja ja vallamaja vaheline käik on väga kitsas ning jalakäijate ühendused sellel suunal ebamugavad, samuti diagonaalsed ühendused. Liikumisteed on liiga rangelt allutatud ortogonaalsele võrgustikule.

Kooli klasside plokid on kompaktsed ja avarate ühisruumidega, moodustades majapõhised omaruumid. Algklasside pesade jaoks on need aga mõnevõrra suured. Puuduseks on ka ühisruumide visuaalse kontakti puudumine väliruumiga, keskne ruum on ümbritsetud klassidega ja loomuliku valguse saab vaid ülalt. Psühholoogide sõnul on tundide vahel taastumiseks vaja silmsidet ümbritseva keskkonnaga, kus on ka haljastust. Puuduvad mugavad pääsud klasside juurest otse õue, et soodustada õuesõpet ja õuevahetunde.

Suur garderoob on koondatud ühte kohta. Raamatukogu on liialt käigutee peal ja peasissepääsu juures, selleks et seda kasutada õppimise ja süvenemise ruumina. Sümpaatne on käsitöö jms klasside koondamine ühte plokki, kus on neid võimalik avada õhtupäikesele avatud terrassile, et kasutada ka kogukonna poolt ühistegevusteks. Samas on kahju, et need on kogukonna majast eemal ja ei pruugi nõnda riskasutatavana tööle hakata.

Sportsaali mahu osaline maa alla viimine muudab kogu kompleksi välisilme ühtlasemaks ja loob saali siseruumis huvitava tasandite vahelduvuse, rõõdud liigendavad ruumi ja loovad vaateid alla tegevustele. Probleemiks võib osutada väikestes saalides ja õues kasutatava inventari igapäevane vedamine keldrikorruselt üles ja tagasi.

Silmatorikavalt palju rohkem ruutmeetreid – küsitust tervelt kolmandiku võrra suurem pind ei ole põhjendatud. Tegu on puidust hoonestusega, mis tegeleb hoone materiaalse jalajälje teemaga. Samas räästad ja metallpostid, mis maja kaitsevad, on rauast ja seda elementi on ikka uljalt maja külge lisatud, mis oma mahult muidugi viivad selle „jalajälje“ bilansi jälle kreeni.



AUTORID:

Egon Metusala ja Liis Uustal
Arhitektuuribüroo MA OÜ

Žürii kommentaar:

Autorite idee lahendada keskväljak hoonete vahelise ruumina on väärt kiitust, nagu ka see, et hoonete seinad, mis formeerivad avaliku ruumi, on vabavormilised, võimaldades aimata pargituumi ja platsi ühenduste voolavust. Samas jääb hoonetevaheline ruum liiga avaraks, ja kuna kogu platsi katab sillutis, siis ka kõledaks.

Hoonemahtude geomeetria oleks võinud edasi areneda nii avaliku ruumi ja pargi lahendamisel kui ka siseruumis. Asendiplaani tugevused on arvestamine asumi liikumissuundadega ning uutest hoonetest linnalikuma keskuse loomine. Samas on need paigutatud nii hõredalt, et hoonete vahele ei teki huvitavat pingestatust, keskkond jääb liiga hõredaks ja lagedaks. Ka haljastuse võimalusi tiheduse kasvatamiseks ja varjulisemate kohtade loomiseks ei ole kasutatud, lisatud puud mõjuvad üksikute ja juhuslikena. Keskusesse on kavandatud toredaid tegevusi ja elemente: koerte park, viljapuuad, kiigepark, turuplats, jooksurajad jne. Viimase puhul ei toimi aga lihtsalt sillutise markeerimine, miks mitte kasutada siis juba õiget spordikatet? Staadion on ära kaotatud, põhjendus puudub.

Hoonete plaanid mõjuvad skemaatilisena, neis pole ära kasutatud erikujuliste ruumide võimalusi. Silma torkavad koolimaja puised plaanid, kus puudub õpikeskkonna mitmekesisus ja paindlikkus, mida eeldab muutunud õpikäsitlus. Koridor-kabinettsüsteem on jäik ja monotoonne, puuduvad

algklasside pesad”, liigutatavad vaheseinad, jms. Lisaks on koridorid pimedad, tummade otsaseintega. Selline ruum mõjub ebasõbralikuna ega aita kaasa vahetunnis taastumisele. Ühisruumide olukord on veidi parem – ruum ise on huvitavam, aula ja söökla vahel saab ette kujutada ristkasutuse võimalusi ning raamatukogu pakub ülemise korruse ühisruumis teistsugust õppimise ja ka puhkamise keskkonda. Puuduvad väiksemad garderoobid algklasside juures, mis soodustaksid õues õpet ja õuevahetunde. Suur garderoob ja sissepääsud on siiski lähedal ja üks neist ka siseõue pool.

Kogukonna ruumid ja vallamaja on paigutatud ruumiliselt olulisele kohale ning omavahel lahku löödud, mis võib hästi toimida nende kasutamise mõttes. Samas saab tekkida ristkasutus üle keskse platsi. Hooned on kõik küll puidust, aga samas pikad liigendamata hoonefronidid tekitavad kummalise keskkonna, kus väliruum ja siseruum ei tööta koos.

Eesti Arhitektide Liit on 1921.aastal asutatud arhitektide vabatahtlik ja sõltumatu loominguline ühendus, kes tegutseb mittetulundusühinguna ja on riiklikult tunnustatud loomeliit.

Liidu tegevuse eesmärkideks on muuhulgas aidata kaasa kvaliteetse elukeskkonna loomisele, mille moodustavad säästvalt kasutatud looduskeskkond ning targalt ja kultuurikeskselt arendatud ehitatud keskkond. Sellele kaasaaitamiseks on liit koostanud arhitektuurivõistluste juhendi ja läbi aegade korraldanud arhitektuurivõistlusi, pakkudes seeläbi omapoolset kõrgetasemelist ekspertiisi. Läbimõeldud ja hästi korraldatud arhitektuurivõistlused tagavad hea elukeskkonna meile kõigile.

Eesti Arhitektide Liit nõustab ja korraldab umbes 30 arhitektuurivõistlust aastas.

