

EALI arengukava 2011–2015

EESTI ARHITEKTIDE LIIDU TEATAJA ERINUMBER > SPECIAL EDITION OF NEWSLETTER OF THE UNION OF ESTONIAN ARCHITECTS

Alguses oli sõna



Arhitektidel on lugemisharjumus. Ei saanud me läbi SNiP-ita, tänapäeval vastavalt standardite, Eesti ehitusalaste normdokumentide, passiivmajade juhendite ja materjalide kataloogideta.

Nüüd lisanduvad Eesti Arhitektide Liidu arengukava ja arhitektuurivaldkonna kommunikatsioonikava. Kõvad pähklid mõlemad. Hea, kui sellistesse paksudesse väljaannetesse süvenemise kõrval saab aega tegeleda ka ideede ja loominguga.

Paradoksaalsel kombel võib sellisest enamasti ülikuivast materjalist tõelist kasu tõusta – seda just loomingulises plaanis. Meenub arhitektidiplomiga Jaan Elken, kes kooli lõpetamise järel siirdus tööle linnavalitsusse ja sai sealsetest blanketivirnadest oma maalidele inspiratsiooni.

Teine näide on meie hulgast lahkunud arhitekt Urmas Mikk, temagi töötas linnavalitsuses. Ta ideaaliks oli linnaametnik ja imidži lahutamatuks osaks portfelliga, ülikonnas korrektne noormees. Loominguks luule ja geomeetriline graafika.

Miks ma seda meenutan? Eks ikka selleks, et me amet on juba kord selline ametniku ja loomingulise professionaali segu. Kellel mis doseeringus – see on individuaalne.

EALi eestvedamisel on koostatud veel ühed mahukad dokumendid, millesse võib suhtuda erinevalt – kui manuaali, kui deklaratiivsetesse, loosunglikesse lausetesse, kui katsesse määratleda tulevikupilt, püüda seda sihti. Igaühele oma.

Pakun välja veel ühe võtme nende tekstide lahtimuukimiseks – vaadata neid kui loomingulist teost.

Vene üks tuntumaid luuletajaid-kontseptualiste on Lev Rubinstein. Ta on töötanud raamatukoguhoidjana ja puutunud igapäevatöös kokku kartoteekide, suhteliselt kuiva dokumentalistikaga. Sealt avastas ta oma loomemeetodi ehk oma tekstide jäädvustamise kartoteekidena. Nii et mine tea, kust meie avastama oma ainuomase loojatee.

Lõppu üks lühike näide Rubinsteini kataloogluulest. Pärast mida saab sujuvalt siirduda arengukava ja kommunikatsioonikava lugemise juurde. Luuletuse võib vahele jätta kui ebavajaliku. Ülejäänud tekstid on tungivalt soovitatav läbi töetada.

1. Absoluutselt võimatu
2. Kuidagi pole võimalik
3. Võimatu
4. Võib-olla kunagi
5. Kunagi
6. Pärastpoole
7. Veel mitte
8. Mitte praegu
9. Ja mitte praegu
10. Ja ka praegu mitte
11. Võimalik, et varsti
12. Ilmselt varsti
13. Päris varsti
14. Võimalik, et varem, kui oodata võib
15. Juba varsti
16. Kohe-kohe
17. Nüüd kohe
18. Tähelepanu!
19. Nüüd!
20. Ongi kõik
21. Läbi

Võttis jutuks
Peeter Pere

Eesti Arhitektide Liidu arengukava

Sisukord

Lühendid	A2
Sissejuhatus	A2
1. Valdkondlik üldinfo	A3
Eesti arhitektuuripoliitika	A3
2. Organisatsiooni kirjeldus	A4
2.1. EALi ajalugu	A4
2.2. EALi struktuur	A4
2.3. EALi teenused	A6
2.4. EALi huvirühmad ja partnerid	A8
3. Hetkeolukorra analüüs	A10
Probleemid ja arenguvajadused	A10
4. Organisatsiooni missioon, visioon ja väärtused	A11
5. Strateegilised lähtealused	A11
6. Organisatsiooni strateegilised eesmärgid	A12
7. Organisatsiooni arendustegevused ja arenduse uued rõhuasetused	A13
8. Tegevuskava	A13
Lisad	A18

Lühendid

ACE	Euroopa Arhitektide Nõukogu (<i>The Architects' Council of Europe</i>)
ATAK	avaliku teenistuse arhitektide kogu
BAUA	Balti Arhitektide Liitude Assotsiatsioon UIAs (<i>Baltic Architects Unions Association</i>)
BOS	Eesti Arhitektide Liidu büroo-omanike sektsioon
EAK	Eesti Arhitektuurikeskus
EAL	Eesti Arhitektide Liit
EAM	Eesti Arhitektuurimuuseum
EKA	Eesti Kunstiakadeemia
KM	Kultuuriministeerium
KOV	kohalik omavalitsus
UIA	Rahvusvaheline Arhitektide Liit (<i>The International Union of Architects</i>)

Sissejuhatus

Arengukava koostamise eesmärk

Eesti Arhitektide Liit on tegutsenud alates 1921. aastast ning sama organisatsiooni õigusjärglasena uuesti alates 1989. aastast. Viimastel aastatel toimunud muutuste tulemusena EALi struktuuris ja tegevustes on tekkinud vajadus need terviklikult üle vaadata, sõnastada ja panna ühtsesse süsteemi.

Arengukava koostamise vajadus tuleneb kolmest asjaolust.

- 1) Liikmete aktiivsem kaasamine: soov mõelda ühiselt EALi tulevikule ning määratleda soovitud tulevikuseisund ja sammud selle saavutamiseks.
- 2) Muutustega arvestamine: soov näha ja reageerida muutustele. Need muudatused toimuvad nii organisatsiooni sees kui ka väliskeskkonnas ning see tingib vajaduse leida uusi lahendusi.
- 3) Järjepidevuse tagamine: soov mõelda läbi jätkusuutlikud tegevused.

Sellest tulenevalt on EALi arengukava koostamise eesmärk leppida kokku oma liikmete ühine visioon, missioon, arengueesmärgid ja ühistegevuste prioriteetid ning koostada nende põhjal tegevuskava aastateks 2011–2015. Arengukava on EALi kui organisatsiooni nende aastate tegevuse kavandamise peamine alus.

Arengukava osad ja metoodika

EALi arengukava sisaldab endas liidu kui organisatsiooni sise-arengu ja tegevuste strateegilist kavandamist. Arengukava on valminud koostöös liidu liikmetega. Arengukava koostamist on nõustanud Advisio OÜ konsultandid ning rahaliselt toetanud Avatud Eesti Fond.

Arengukava koosneb järgmistest osadest:

- valdkondlik üldinfo,
- organisatsiooni kirjeldus,
- hetkeolukorra analüüs,
- organisatsiooni missioon, visioon ja väärtused,
- strateegilised lähtealused,
- organisatsiooni strateegilised eesmärgid,
- organisatsiooni arendustegevused ja uute arenduste rõhuasetused,
- tegevuskava,
- lisa.

1. Valdkondlik üldinfo

Eesti arhitektuuripoliitika

Arhitektuuripoliitika eesmärgid

- Käsitada ehitatud keskkonda Eesti rahvusliku rikkuse ühe osana ning säilitada ja kasvatada selle väärtust.
- Luua eeldused rahvastiku sotsiaalseid vajadusi rahuldava, turvalise ja harmoonilise elukeskkonna kujundamiseks.
- Suurendada ühiskonna vastutust oma elukeskkonna eest, edendades arhitektuurialast kasvatust ja arhitektuuri populariseerimist.
- Toetada ruumilist planeerimist, väärtarhitektuuri loomist ning kvaliteetset ehitustegevust.
- Toetada arhitektuurihariduse arendamist ning uurimistööde tegemist arhitektuuri, planeerimise, linnaehituse, ehitustehnoloogia ja ehitusmaterjalide valdkonnas.
- Aidata soodustavate meetmetega kaasa arhitektuuripärandi kui rahvuskultuuri ajaloo ühe kandja säilitamisele.

Arhitektuuripoliitika eesmärkide saavutamise eeldab riigi, omavalitsuste ja valitsusväliste organisatsioonide senisest tihedamat koostööd. Koostöö siht on vaadata arhitektuuripoliitika eesmärkidest lähtuvalt üle senised tegevusstrateegiad ning näha neis vajaduse korral ette uuendused.

Riik

Kodanike põhiõiguste tagajana vastutab riik ka elukeskkonna eest. Põhiseaduse kohaselt moodustab Eesti rahvusliku rikkuse üksnes looduskeskkond loodusvarade näol. Eesti õigusaktides on ehitatud keskkond jäänud seni tagaplaanile.

Riiklik keskkonnahaldus on killunenud mitme ametkonna vahel: keskkonnaküsimustega tegeleb keskkonnaministeerium, planeerimise, regionaalarengu ja kohaliku omavalitsuse küsimustega siseministeerium, ehituse ja elamumajandusega majandus- ja kommunikatsiooniministeerium ning muinsuskaitse ja arhitektuuripoliitikaga kultuuriministeerium. Ehitatava keskkonna kujundamine nõuab paljude tegevuste koordineerimist, nagu maa-alade planeerimine ja maastike kavandamine, ehitiste arhitektuurne ja insenertehniline kavandamine, renoveerimine ja restaureerimine, ehitusprotsesside juhtimine ning arhitektuuripärandi ja keskkonna säästev kasutamine ja hoidmine.

Maavalitsused vahendavad riigi arhitektuuripoliitilist tahet ja säästliku planeerimise põhimõtteid kohalikele omavalitsustele oma planeerimistegevuse kaudu.

Kinnisvaraomaniku ja ehitiste tellijana saab riik olla teistele eeskujuks. Oluliste avalike ehitiste projekteerijad peavad selguma kohalikel või rahvusvahelistel arhitektuurivõistlustel, mille tulemuse realiseerumise pärast võistlust tagab vajalike vahenditega riik.

Aus konkurents, avalikkuse huvi arhitektuuri vastu, Eesti arhitektuuri rahvusvaheline maine ning arhitektide konkurentsi-võime – kõik see on riigi huvides.

Ehitatud keskkonnast moodustab arvestatava osa arhitektuuripärand. Riigi toetus kultuuri- ja arhitektuurimälestiste säilitamisele ja restaureerimisele on üks praeguseid prioriteete. Riik peab vajalikuks suurendada soodustavate meetmetega institutsioonide ja eraisikute huvi hoida ja restaureerida nende valduses olevaid mälestisi.

Riik tahab võtta seadusloome kodifitseerimisprotsessi kaudu senisest suurema vastutuse planeerimis-, kavandamis- ja ehitusala tõhusa toimimise eest.

Kohalik omavalitsus

Planeerimise, kavandamise ja ehitusala korralduse võimutäiuse ja vastutuse on riik seadustega – eelkõige planeerimis- ja ehitusseadusega – delegeerinud kohalikele omavalitsustele.

Eesti 226 KOVist suudavad üksnes vähesed täita neile õigusaktidega pandud planeerimis- ja ehitusalaseid ülesandeid. Ainult suuremate linnade linnavalitsuse ja ainult iga kümnenda valla vallavalitsuse koosseisu kuulub ka arhitekt.

Endale pikemaajalisi kohustusi võttes peaksid riik ja KOVid püüdlema ehitusprojektide ja planeeringute tõrgeteta elluviimise poole kavandatud mahus ja kujul. Selle saavutamiseks on suuremates linnades otstarbekas moodustada linnavalitsuse nõuandva organina planeerimis- ja arhitektuurikomisjon.

Erainvestorid, kolmas sektor ja avalikkus

Avalik sektor peab olema erasektori hea partner, et tagada mõlema sektori huvide ja investeerimisvõimaluste kokkusobitamine, suurendades sellega heatasemelise keskkonna loomise võimalusi. Riik tunnustab erainvestorit väärtarhitektuuri kaasloojana.

Suurema maa-ala arendamisel peaksid KOV ja sellel maa-alal tegutsevad erainvestorid ühendama oma jõupingutused kogu maa-ala hõlmava terviklahenduse saavutamiseks. Enamasti on tellija motiveeritud siiski eelkõige rahaliselt ning arhitektuuriinvesteering tundub esmapilgul ebakindel ja tulutu. Hea arhitektuuri või arhitektuurse keskkonna loomise takistuseks võivad saada ka vale või puudulik ülesandepüstitus ning teadmiste ja ressursside nappus. Siin on oluline tellijat arhitektuuri-riteadlikult suunata ja harida vastavate koolitus- ja infovahetusvõimaluste loomise kaudu.

2. Organisatsiooni kirjeldus

2.1. EALi ajalugu



Eesti Arhitektide Liit arhitektide ja arhitektuuriteadlaste kutseühing, asutatud 1921 Eesti Arhitektide Ühingu (EAÜ, tegutses a-ni 1940), taasasutatud 1989.

EAÜ asutasid Karl Burman vanem (1882–1965), Ernst Ederberg (1891–1973), Eugen Habermann (1884–1944, esimees 1922–1932), Erich Jacoby (1885–1941), Herbert Johanson (1884–1964), Edgar Johan Kuusik (1888–1974), Ernst Kühnert (1885–1961), Anton Soans (1885–1966), Karl Tarvas (1885–1975) ja Franz de Vries (1890–1938). Ühing korraldas projektivõistlusi ja näitusi ning publitseeris erialaseid väljaandeid, sh "Eesti Arhitektide Almanaki" (1934). A-st 1935 võisid EAÜ liikmed kuuluda Insenerikoja arhitektuurisektsiooni.

1945–1989 kandis nime Eesti NSV Arhitektide Liit (kuulus NSVL Arhitektide Liitu). Liidus tegutsesid erialasektsioonid ja peale Tallinna oli sellel hiljem osakond ka Tartus, Pärnus ja Viljandis.

EAL tegeleb arhitektide kutsealase abistamise ja nõustamise, arhitektuurivõistluste korraldamise ning moodsa Eesti arhitektuuri populariseerimisega. Liit on mittetulundusühing, mida rahastatakse liikmemaksudest, mitmesugustest toetustest (sh Eesti Kultuurkapitali omadest) jms.

Liit on korraldanud arhitektuuritriennaale, kaasaja arhitektuuri ülevaatenäitusi ja muid ühisüritusi. Liit on algatanud uute institutsioonide loomise – Eesti Arhitektuurimuuseum (1991) ja Eesti Arhitektuurikeskus (2008). Liit on algatanud Eesti arhitektuuripoliitika (al. 2001). 2005. a-st on EALi kutsekomisjon andnud Euroopas tunnustatud volitatud arhitekti kutse kvalifikatsiooni.

EAL annab välja ajakirja Ehituskunst (a-st 1980).

EAL on a-st 1993 olnud Balti Arhitektide Liitude Assotsiatsiooni (BAUA) koosseisus Rahvusvahelise Arhitektide Liidu (UIA) ja a-st 2004 Euroopa Arhitektide Nõukogu (ACE) liige. Liidu liikmed võivad moodustada piirkondlikke jm sektsioone.

Eesti NSV Arhitektide Liidu esimehed

1945–1950	Alar Kotli
1950–1955	Otto Keppe
1955–1979	Mart Port
1979–1984	Voldemar Herkel
1984–1989	Jüri Jaama

Eesti Arhitektide Liidu esimehed

1989–1992	Ike Volkov
1992–1993	Margus Koot
1994–1997	Hain Toss
1998–2001	Kalle Vellevoog
2002–2003	Tõnu Laigu
2004–2005	Margit Mutso
2006–2007	Ülar Mark
2008–2009	Ike Volkov
2010–	Peeter Pere

2.2. EALI STRUKTUUR

Eesti Arhitektide Liidus on praegu 383 arhitekti, kellest seniore on 141. Eesti Arhitektide Liit koosneb järgmistest struktuuriüksustest:

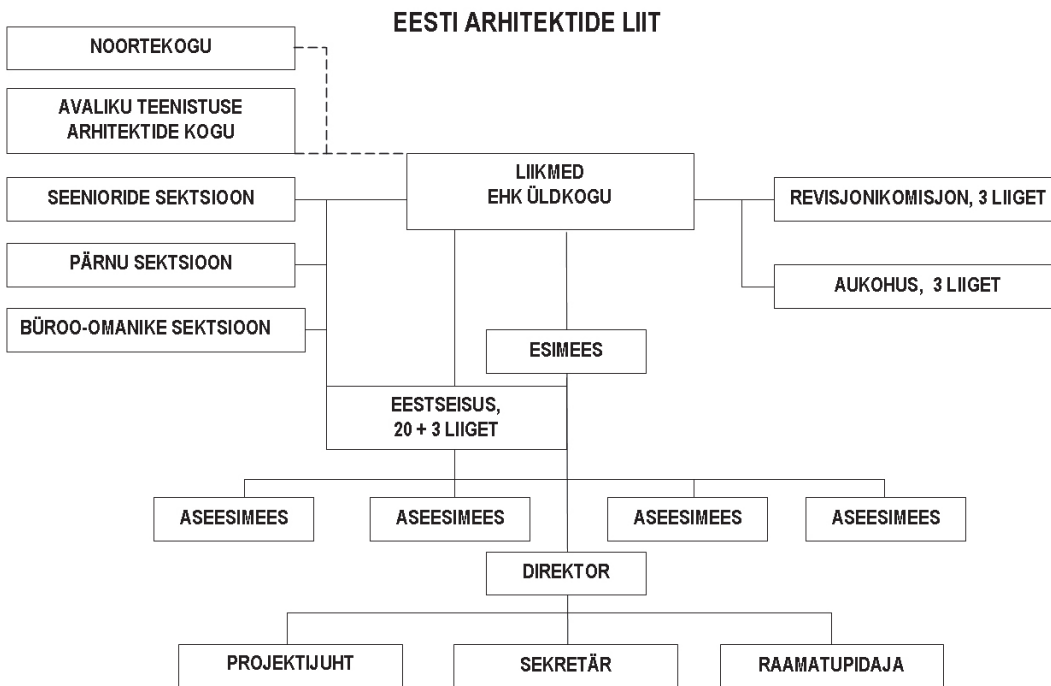
- üldkogu (liikmete üldkoosolek),
- eestseisus (20 liiget, kelle on valinud üldkogu), 3 liiget lisandub sektsioonide poolt,
- revisjonikomisjon (kontrollifunktsioon),
- aukohus (kaebuste arutamise funktsioon),
- sektsioonid (senioride, büroo-omanike ja Pärnu sektsioon),
- noortekogu,
- avaliku teenistuse arhitektide kogu.

EALi juhib üldkogul valitud esimees, kelle tegevust toetavad neli aseesimeest. EALi kontori igapäevatöö eest vastutab direktor.

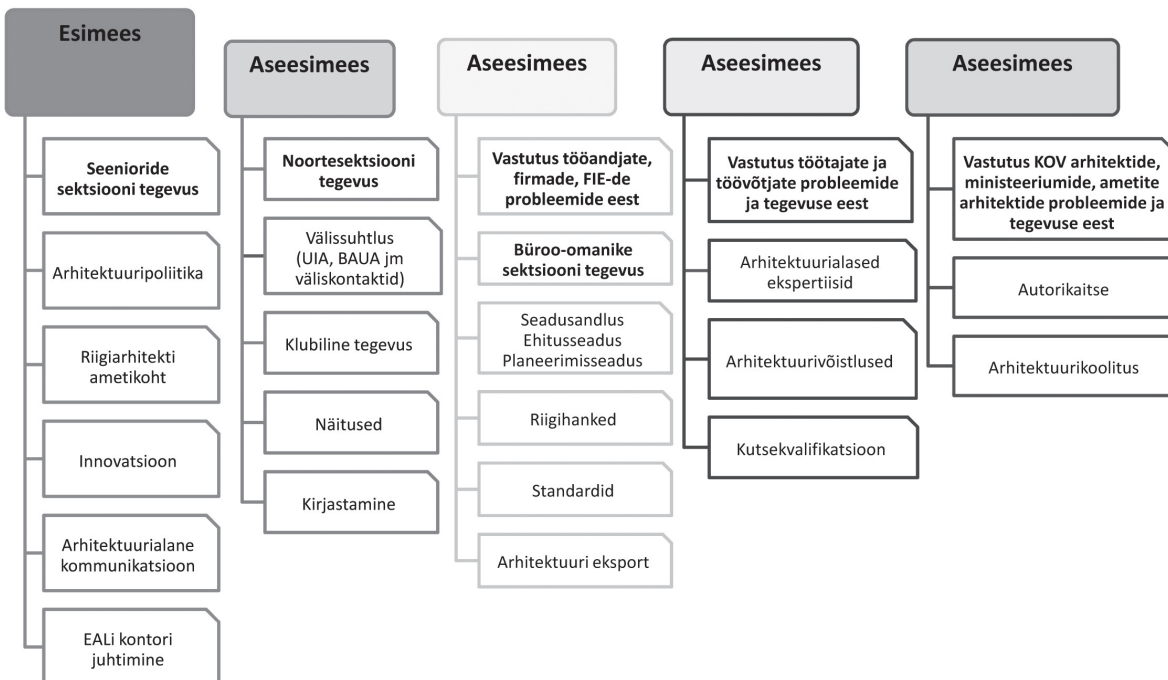
EALi juurde on moodustatud eri teemavaldkondade arendamiseks ja teenuste pakkumiseks töögrupid: arhitektuurivõistluste töögrupp, autoriõiguse töögrupp, energiatõhususe töögrupp ja ekspertiisigrupp.

EAL lähtub oma tegevustes põhikirjast ja eetikakoodeksist.

Järgnevalt on kahel joonisel esitatud EALi struktuur.



Joonis 1. EALi praegune struktuur



Joonis 2. Vastutuse jagunemine EALi esimehe ja aseesimeeste vahel 2010–2011

Eesti Arhitektide Liidu 383 liikmest suurim osa on otsustanud pakkuda oma teenust osauhinguna. Arhitektide hõive kohta on tehtud liidusisene küsitlus nii 2007. kui ka 2009. aastal.

Järgnevalt on esitatud EALi kuuluvate arhitektide üldise hõivatuse statistika 2009. aasta küsitluse alusel.

Tabel 1. Arhitektide tegevusalad (2009)

Tegevusala	Arv
FIE-d	21
Büroo-omanikud (31–50 töötajat büroos)	1
Büroo-omanikud (16–30 töötajat büroos)	13
Büroo-omanikud (6–15 töötajat büroos)	26
Büroo-omanikud (kuni 5 töötajat büroos)	127
Büroo-omanikke kokku	188

Tegevusala	Arv
Palgatöötajad (üle 50 töötaja büroos)	4
Palgatöötajad (31–50 töötajat büroos)	3
Palgatöötajad (16–30 töötajat büroos)	2
Palgatöötajad (6–15 töötajat büroos)	10
Palgatöötajad (kuni 5 töötajat büroos)	13
Palgatöötajaid kokku	32
Riigi või KOVi arhitektid-ametnikud	25
Seniorid	99
Õppejõud	9
Töötud	4
Väljaspool arhitektuurisektorit töötavad	3
Tegevusala teadmata	27

2.3. EALI TEGEVUSED

Eesti Arhitektide Liit on aastast aastasse oma tegevusvaldkonda laiendanud. EAL on saanud positiivset tagasisidet arhitektikutse andmise tegevuse kohta ja arhitektuurivõistluste korraldamisega seoses.

Järgnevalt on kirjeldatud EALi praeguseid tegevusi.

Tabel 2. EALi tegevused (2010)

Tegevus	Selgitus
Arhitektuurivõistluste korraldamine	EAL korraldab nii kaas- kui ka peakorraldajana avalikke arhitektuurivõistlusi. Aastas toimub umbes kolm-neli avalikku ideevõistlust.
Kutsete andmine	Arhitekti kutse kvalifikatsioon antakse EALi kutsekomisjoni otsuse alusel väljatöötatud kutsestandardile toetudes. Aastas vaadatakse läbi u 40 kutsetaotlust ja väljastatakse u 30 kutsetunnistust (2010. a põhjal).
Kutsete väljatöötamine	EALi töögrupp Kutsekoja juures tegeleb kutsete väljatöötamisega ja viib need vastavusse ELi standardiga.
Arhitektuuripoliitika kujundamine	Arhitektuuripoliitika kujundamisega tegeleb kogu EALi aktiivne liikmeskond, panustades nii seadusloomesse kui ka avaliku arvamuse kujundamisse.
Välissuhtlus (UIA/BAUA, ACE)	EAL kuulub kahte rahvusvahelisse arhitektide katusorganisatsiooni: Euroopa Arhitektide Nõukogusse (ACE) ja Maailma Arhitektide Liitu (UIA). UIAsse kuulub EAL kui BAUA (Balti Arhitektide Liitude Assotsiatsioon UIAs) liige. BAUA ühendab Eestit, Lätit ja Leedut ning on ellu kutsutud finantskaalutlustel. Rahvusvaheline suhtlus on oluline, et olla kursis arhitektide valdkonnaga mujal maailmas, samuti maailma ja Euroopa tasandil ühisotsusteni jõudmiseks.
Autoriõiguse küsimused	EAL aitab oma liikmetel lahendada autoriõiguse küsimusi ning kaitsta nende autoriõigust, suunates liikmeid pädevatesse instantsidesse ning näidates probleemide lahendamise võimalusi. EALi autoriõiguse töögrupp lahendab arhitektide puudutavaid tähtsamaid küsimusi ja teeb seadusandlikke ettepanekuid.
Riigihangete küsimused	EAL teeb avaliku sektoriga koostööd riigihangete korraldamisel, samuti töötab riigihangete töögrupp välja riigihangete head tava ning kommunikeerib seda avalikus sektoris.
Õigusaktide täiendused	EALi seadusandluse töögrupp tegeleb peamiselt ehitus- ja planeerimisseaduse muudatustepanekutega.

Tegevus	Selgitus
Standardite väljatöötamine	EAL töötab välja mitmesuguseid standardeid (nt loomuliku valguse standard).
Loometegevus	EAL panustab loomemajanduse arengusse, ühildades arhitektuurse planeerimise sellega seotud valdkondadega.
Innovatsioon	EAL otsib arhitektuurivaldkonna arendamiseks uusi lahendusi ning jagab neid oma liikmeskonnaga (energiatõhusus, mudelprojekteerimine).
Eksport ja import (kvaliteedipõhine turukaitse)	EAL aitab korraldada Eesti arhitektuuri eksporti, moodustamisel on arhitektuuriklaster.
Kavandamise ajainformatsiooni süsteem	EAL aitab töötada välja projekteerimistöele kuluva ajainformatsiooni süsteemi, mis põhineb kogutaval ajastatistikal.
Kirjastamine, Teataja ja Ehituskunsti väljaandmine, kodulehekül	EAL publitseerib järjepidevalt arhitektuurivaldkonna tegevusi tutvustavaid artikleid ning arendab pidevalt oma kodulehekülge.
Organiseeritud klubiline tegevus	EAL korraldab oma liikmetele mitmesuguseid üritusi, nt koolitusi, seminare ja infopäevi.
Loometoetuse ja -stipendiumide jagamine	EAL toetab oma liikmeid loometoetuse ja -stipendiumidega.
Kutse-eesitika küsimused	EAL arutleb avalikult kutse-eesitika teemadel ning aitab lahendada sellega seotud vaidlusi.
Juriidiline abi liikmetele	EAL aitab oma liikmetel saada juriidilist abi.
Näituste korraldamine	<p>EAL koos EAKi ja teiste partneritega korraldab arhitektuurinäitusi nii Eestis kui ka välisriikides. EAL on korraldanud järgmised ülevaatenäitused:</p> <ul style="list-style-type: none"> • 1999. a Eesti Kultuurkapitali aastapreemiaid kajastav näitus "1995 1996 1997 1998 1999" (kuraatorid R. Valner ja H. Gossschmidt); • 2001. a EALi 80. aastapäeva näitus "Eesti eramu" (kuraatorid T. Maiste ja A. Maasik); • 2004. a Eesti ekspositsioon "Hobupeldik" (K. Holm) Veneetsia biennaalil • 2004. a EALi aastanäitus "Korter ja asum" (kuraatorid U. Luure ja A. Maasik); • 2005. a "Eramu 2002–2006"; • 2006. a Eesti ekspositsioon "SPM meetod" (Ü. Mark, K. Pae, I. Tiigi jt) Veneetsia biennaalil • 2006. a "Louis Kahn 105" (kujundaja P. Laurits); • 2007. a "Väike 2002–2006"; • 2008. a "Eramu 2006–2007"; • 2008. a BAUA ühisekspositsioon UIA Torino kongressil (kuraator H. Kesler); • 2008. a Eesti ekspositsioon "Gaasitoru" (M. Kask, R. Lööke, N. Kül, I. Ruudi) Veneetsia biennaalil
Ürituste korraldamine	<p>Viimaste aastate suurimad üritused on olnud järgmised:</p> <ul style="list-style-type: none"> • 6.–7.10.2006, Louis Kahni päevad Kuressaares. Üritusega tuletab EAL meelde L. Kahni Eestist põlvnemist ja tegeleb temast alguse saanud teemadega arhitektuuris; • 18.–19.05.2007, konverents-workshop "Lasnamäe jätkub..." Tallinnas; • 9.11.2007, Eesti riigi ruumilise planeerimise teemaline konverents "Riik ja arhitektuur" Tallinnas; • 2008, arhitektuuriaasta (koostöös EKA ja EAMiga); • 27.04.2009, rahvusvaheline arhitektuurikonverents "Riik kui kodu" Tallinnas; • EAL on koos EAKiga asutanud Louis Kahni Eesti Sihtasutuse, mis tegeleb L. Kahni projekteeritud laeva Point Counterpoint II Eestisse toomisega ja selle programmi korraldamisega.

Tegevus	Selgitus
Muude seminaride ja konverentside korraldamine	EAL korraldab ja võimaldab ühtlasi oma liikmetel osaleda mitmesugustel temaatilistel seminaridel ja konverentsidel. Toimunud on Tallinna Vabaduse väljaku detailplaneeringut, Pärnu üldplaneeringut ja Eesti Kunstimuuseumi eskiisprojekti tutvustav teabepäev (1999), Tartu, Kuressaare ja Viljandi üldplaane ja arengukavasid tutvustav teabepäev (2000), Tallinna sadamaala teemaline seminar (2002), Tallinna Pirita üldplaneeringut ja Pirita tee arengut tutvustav teabepäev (2003), autoriõiguse teabepäev (2009) jne.
Linnalahenduste analüüs	EAL koostab eksperdina analüüse linnalahenduste teemal KOVide jt tellimisel, vajaduse korral ka omal algatusel.
Erialane haridus ja täiendusõpe	EAL edastab oma liikmetele täiendusõppe teavet ning aitab kujundada kõrgkoolide õppekavu eesmärgiga parendada arhitektihariduse andmise olukorda.
Noorte kaasamine	EAL kaasab noori arhitekte oma tegevusse ning aitab neil leida eneseteostusvõimalusi.
Loomingu jäädvustamine	EAL arhiveerib oma liikmete loomingut loomingute registris EALi koduleheküljel.
Töbörs masu leevendamiseks	EAL saadab oma liikmetele tasuta teenusena EALi meililisti vahendusel tööpakkumisi.
Ekspertiiside tegemine	EAL koostab eksperthinnanguid KOVide, erafirmade või eraisikute tellimustel, vajaduse korral ka omal algatusel.
Õppereiside korraldamine	EAL korraldab oma liikmetele õppereise.
Oma liikmete esindamine avalikkuses (promomine)	EAL tutvustab oma liikmete loomingut avalikkusele, esitab neid arhitektuuri-preemiatele, kaasab näitustele, mainib artiklites, kajastab koduleheküljel jne.
Arhitektuuripreemiate väljaandmine	EAL annab välja mitut arhitektuuripreemiat: väikeobjekti preemia (iga kahe aasta järel, al 2007), eramupreemia (iga kahe aasta järel, al 2005), noore arhitekti preemia (igal aastal, al 2008). Samuti esitab EAL institutsioonina kandidaate riigi ja rahvusvahelistele preemiatele.

2.4. EALI HUVIRÜHMAD JA PARTNERID

EAL puudutab oma tegevusega paljusid osalisi, alustades liikmetest ja lõpetades koostööpartneritega. Tabelis 3 on kirjeldatud EALi põhilisi huvirühmi ja nende panust EALi tegevusse.

EALi tegevustest kasusaajad

EALi tegevuse otsesed kasusaajad on eelkõige liidu liikmed sh tabelis 3 nimetatud **huvirühmad**.

EALi tegevuse kaudsed kasusaajad on **Eesti rahvas, avalik sektor (sh ministeeriumid, KOVid ja nende hallatavad allasutused) ning ettevõtjad**.

EALi ametlikud partnerid

EAL on sõlminud koostöölepingu järgmiste koostööpartneritega:

- Rahvusvaheline Arhitektide Liit (UIA),
- Balti Arhitektide Liitude Assotsiatsioon UIAs (BAUA),
- Euroopa Arhitektide Nõukogu (ACE),
- Eesti Arhitektuurikeskus,
- Eesti Kunstiakadeemia,
- European Eesti,
- Kutsekoda,
- Eesti Puitmajaklaster.

Lisaks oma lepingupartneritele kavatses EAL laiendada koostööd erialaliitude, avaliku sektori ja meediaga. EAL plaanib arendada koostööd IAUA-MACA ehk endisest NSVL-st tekkinud riikide arhitektide ühendusega. Need tegevused on täpsemalt määratletud arhitektuurivaldkonna kommunikatsioonikavas.

Tabel 3. EALi huvirühmad

Huvirühm	Kirjeldus	Panus EALi tegevusse
EALi senioride sektsioon	Seniorarhitekt on pensionieas arhitekt, olenemata sellest, kas ta on lõpetanud töötamise või jätkab tegev-arhitektina. 1. detsembril 2010 oli EALi 383 liikme seas seniorarhitekte 141.	Osalemine sektsiooni töös. Mitmesuguste ürituste, nt seminaride ja õppereiside korraldamine, meedias arvamuse avaldamine, klubiline tegevus.
EALi büroo-omanike sektsioon (BOS)	Ühendab arhitektuurbüroode omanikke. BOSi peaeesmärk on kaitsta senisest täpsemini ja edendada büroo-omanikest liikmete õigusi ning seaduslikke huve.	Eesti arhitektuuri ekspordi edendamine, erialases seadusloomes osalemine, BOSi liikmete professionaalsete õiguste kaitsmine ja omavaheliste vaidluste lahendamisele kaasaaitamine. EALi liikmeskonda ühendavate erialaste ja seltskondlike ürituste korraldamine, koostöösidemete loomine liikmeid huvitavate valdkondade esindajatega.
EALi Pärnu sektsioon	EALi iseseisev struktuuriüksus, mis ühendab EALi liikmeid territoriaalsel alusel. Sektsiooni võivad kuuluda EALi liikmed, kelle põhiline elu- või töökoht on Pärnus või mõnes selle lähimaakonnas.	Piirkonna arhitektide omavaheliste kontaktide elavdamine ja nende erialase aktiivsuse suurendamine eesmärgiga osaleda organiseeritult arhitektuurikeskkonna kujundamises.
EALi noortekogu	Ühendab arhitektuuriüliõpilasi ja äsja ülikooli lõpetanud noorarhitekte.	Osalemine EALi üritustel. Kogemuste omandamise kaudu kvaliteetsete teenuste pakkumine ning sellega arhitektikutse maine hoidmine. EALi järjepidevuse hoidmine.
FIE-d ja palgatöötajatest arhitektid	Huvirühm koosneb palgatöötajatena töötavatest arhitektidest ja FIE-dest. Liikmed ei ole moodustanud omaette tegevusrühma.	Oma tööde tutvustamine EALis ja väljaspool seda. EALi kuvandi paranemisele kaasaaitamine. Osalemine EALi üritustel ja EALi tegevuse arengule kaasaaitamine.
Avaliku teenistuse arhitektide kogu (ATAK)	Huvirühm koosneb avalikus sektoris (KOVides ja ministeeriumides) töötavatest arhitektidest.	Aitab ellu viia arhitektuuripoliitika eesmäärke kohalikes omavalitsustes ja ametiasutustes.
Arhitektuurivaldkonna õppejõud	Huvirühm koosneb Eesti kõrgkoolides arhitektuuri ja planeerimist õpetavatest õppejõududest. Liikmed ei ole moodustanud omaette tegevusrühma.	Arhitektide põhihariduse ja täiendusõppe arendamise eest seismine. Koostöös EALiga õppekavade arendamise ettepanekute tegemine.

3. Hetkeolukorra analüüs

Probleemid ja arenguvajadused

EALi arengukava koostamine algatati selleks, et planeerida liidu arengut. EAL soovib olla arenguvõimeline eriala- ja loomeliit, mis on teistele ühendustele eeskujuks. Arengukavaga on sõnastatud liidusisesed kitsaskohad, mis võivad osutada takistuseks jätkusuutliku tegevuse kavandamisel.

Hetkeolukorra väljaselgitamiseks hinnati organisatsiooni SWOT-analüüsi meetodil. Määratleti organisatsioonisiseseid tugevused ja nõrkused ning organisatsiooniväliseid võimalused ja ohud.

Tabel 4. SWOT-analüüs

Tugevused	Nõrkused
<ol style="list-style-type: none"> 1. EAL kui organisatsioon eksisteerib ja avalikkus aktsepteerib teda 2. EALi üldine hea maine 3. Sõltumatu (poliitiliselt ja majanduslikult) ja objektiivne (kõigi huvide eest) 4. Liikmeskond, mis koondab suurt enamust Eesti arhitekte 5. Organisatsiooni struktuur töötab (on üks väheseid loomeliite, millel on kontor; valitud eestseisus ja juhatuse) 6. Heal tasemel teenused: võistluste korraldamine, panus arhitektuuripoliitika arendamisse, näituste korraldamine, kutsete andmine 7. Aktiivne välissuhtlus 8. Suur panus loomeliitude ühisürituste korraldamisse, initsiatiivikus 	<ol style="list-style-type: none"> 1. Koostöövõrgustiku vähene teadlik arendamine 2. Liikmete passiivsus, liikmete vähene kaasamine, tegusate liikmete vähesus; eestseisuse vähene suutlikkus (ei jõua kõiki pidevalt kaasata ja motiveerida); juhatuse-eestseisuse ja liikmeskonna võõrandumine 3. Alakasutatud maine 4. Passiivne osalemine seadusloomes (puudub jõud mõjutada riigi otsuseid; arhitektikutse riiklik tunnustamine ei ole süsteemne), sest organisatsioon on apoliitiline, lobitööd ja ressursi vähe 5. Tegevushuvid on koondunud Tallinna 6. Tegevuse killustatus 7. Vabade vahendite puudus (projektipõhine rahastatus, rahastusallikate ühekülgus, nt sponsoritega suhtlemine tagaplaanil)
Võimalused	Ohud
<ol style="list-style-type: none"> 1. Teiste erialaliitude valmisolek koostööks, aktiivsem koostöö välisriikide erialaliitudega 2. Eesti ainus professionaalset arhitekte ühendav liit 3. Arhitektuuripoliitika edasiarendamine (koostöö Kultuuriministeeriumi arhitektuurinõunikuga, riigiarhitekti teema) 4. EALi mittekuuluvate arhitektide kaasamine (seni pole olnud motivatsiooni osaleda, sest ei teata, mis kasu sellest on) 5. Ühiskonna kaasamine alates varajasest noorusest haridussüsteemi kaudu (ülikoolile eelnev aeg, pole haridusprogrammis sees) 6. Tellijate arhitektuuriteadlikkuse kasvatamine 7. Otsustajate (nt KOV, Riigi Kinnisvara AS, poliitikud) teadlikkuse kasvatamine 8. Euroopa Komisjoni välisrahastused 9. Meedia 	<ol style="list-style-type: none"> 1. Euroopa direktiivide muudatused 2. Riikliku rahastamise ebastabiilsus 3. Arhitektikutse väärarvustamine ja devalveerumine 4. Teiste huvirühmade negatiivne suhtumine, konkurents 5. Eesti turu avatus ja identiteedi kadumine 6. Töö kadumine, majanduslangus, ehitus- ja projekteerimisvaldkonna tulude vähenemine 7. Arhitektuurihariduse killustamine ülikoolide vahel

4. Organisatsiooni missioon, visioon ja väärtused

EALi VISIOON

EAL on tegus loomeliit, kes arendab Eesti riigi ruumilist keskkonda loominguvisioonilt ja jätkusuutlikult.

EALi MISSIOON

EAL on tegus loomeliit, kes toetab oma liikmeid ning pakub lahendusi koostöö kaudu EALi sees ja avatud suhtluse kaudu väliste huvirühmadega. EAL tugevdab arhitekti rolli ja kutset Eesti ühiskonnas ning esindab Eesti arhitekte Eestis ja välismaal.

EALi VÄÄRTUSED

1. EAL on ekspertide katusorganisatsioon.

EAL koondab kompetentse ning EALi kuuluvad kutset omavad ja tunnustatud arhitektid. See on omakorda kujundanud EAList arvamusiidri.

2. EAL on visionäär.

EAL räägib kaasa avaliku ruumi planeerimises, et Eesti ehitatud keskkond oleks kõrgetasemeline. EAL arendab järjepidevalt arhitektuuripoliitikat. Selle teostamiseks on riigi tasandile loodud ruumilise keskkonna voliniku (riigiarhitekti) institutsioon.

3. EAL panustab seadusloomesse.

EALi aktiivne panustamine seadusloomesse ja EALi ettepanekute arvestamine aitab vältida vigu planeerimises ning kujundada funktsionaalsem ehitatav keskkond. EAL aitab kaasa arhitektuurivaldkonna teadvustamisele läbi oma igapäevase tegevuse, nt näituste, seminaride korraldamine, meedia.

4. EAL on hea koostööpartner.

EAL on objektiivne, avatud ja huvitatud kahesuunalisest suhtlusest.

5. EAL suurendab kodanike teadlikkust ruumilisest keskkonnast.

EAL aitab kujundada kodanike arusaamist ruumilise keskkonna arendamisest ning selle sidususest looduskeskkonnaga.

6. EAL edendab loovust ja loometegevust.

EAL aitab näituste korraldamisega kaasa arhitektuurivaldkonna avalikkusele teadvustamisele.

7. EAL hoiab arhitektuuriväärtusi.

EAL seisab arhitektuuriväärtuste väärkasutamise vähendamise eest.

5. Strateegilised lähtealused

Eesti Arhitektide Liit ja selle liikmed juhivad oma ametialases tegevuses järgmistest õiguslikest dokumentidest.

1. Eesti Vabariigi põhiseadus
2. Muud Eesti Vabariigi kehtivad seadused (ennekõike valdkonda puudutavad seadused, nt ehitusseadus, planeerimisseadus, kutseadus, autoriõiguse seadus, muinsuskaitseadus, loovisikute ja loomeliitude seadus, asjaõiguseadus, säästva arengu seadus)
3. Riiklikud arengukavad (ennekõike valdkonda puudutavad arengukavad, nt elamuehituse arengukava)
4. Arhitektuuripoliitilised dokumendid
 - 4.1 Eesti arhitektuuripoliitika dokument (heaks kiidetud Vabariigi Valitsuse istungil 22.10.2002, protokoll nr 43, päevakorrapunkt nr 5)
 - 4.2 Arhitektuurivaldkonna tegevuskava 2004–2008
 - 4.3 Arhitektuurivaldkonna tegevuskava 2011–2015 (projekt)
 - 4.4 Arhitektuur ja elukvaliteet (Euroopa Arhitektide Nõukogu poolt 2004. aastal välja antud poliitiline tegevuskava)
 - 4.5 Rahvusvahelise Arhitektide Liidu kokkulepe kutselise arhitekti eriala soovituslikele rahvusvahelistele standarditele (*UIA Accord on Recommended International Standards of Professionalism in Architectural Practice*)
 - 4.6 Euroopa Ühenduse kutsekvalifikatsiooni tunnustamise süsteem
 - 4.7 Euroopa Parlamendi ja nõukogu direktiiv 2005/36/EÜ

6. Organisatsiooni strateegilised eesmärgid

EAL sõnastas liidu hetkeolukorra analüüsi tulemusena järgmised valdkondlikud üldeesmärgid, mida aitavad lahti mõtestada ja ellu viia alleesmärgid.

1. Arhitektikutse on ühiskonnas väärtustatud ja riiklikult tunnustatud.

- 1.1. Aastaks 2015 on loodud riigiarhitekti ametikoht. Selle tulemusena ühendatakse eri ministriumide valdkonda kuuluvad kompetentsid.
- 1.2. EAL panustab aktiivselt arhitektuuripoliitikasse, osaledes seadusloomes. Selle tulemusena väärtustab ehitus- ja planeerimisalane seadusloome arhitektikutset.
- 1.3. Arhitektikutse on seadustes määratud (arhitektina töötab kutset omav ja kinnitatud arhitekt).
- 1.4. Aastaks 2015 nõustab iga kohalikku omavalitsust või töötab selles arhitektikutsega isik.
- 1.5. Avaliku ruumi planeerimise protsessi on alati kaasatud arhitekt.
- 1.6. Arhitektuuriteenuste riigihangetel osalevad ainult kutsevalifikatsiooniga arhitektid.
- 1.7. Eesti kõik suuremad avalikud arhitektuuri ja planeerimise võistlused korraldab EAL. Väiksemate võistluste korraldajad juhenduvad EALi koostatud Eesti arhitektuurivõistluste juhendist.
- 1.8. Iga algkooliõpilane teab vähemalt viit Eesti arhitekti projekteeritud objekti, st tuntud ehitist. Peale looduskeskkonna tutvustatakse üldhariduse õppekavade alusel ka ehitatud keskkonda ja selle planeerimist.
- 1.9. Eesti ja rahvusvahelises meedias ilmuvad järjepidevalt arhitektuuriteemalised artiklid.
- 1.10. Järjepidevalt korraldatakse avalikke arutelusid arhitektuuriteemadel (ruumilise planeerimise ja arhitektuurse kavandamise probleemide esiletõstmine ühiskonnas).

2. Eesti arhitektid on rahvusvaheliselt tunnustatud.

- 2.1. Eesti arhitekte premeeritakse ja tunnustatakse rahvusvahelistel arhitektuurivõistlustel. Aastas premeeritakse vähemalt ühte arhitekti.
- 2.2. Eesti arhitektid tegutsevad rahvusvaheliselt.
- 2.3. EAL korraldab Eesti-siseseid ja rahvusvahelisi näitusi.
- 2.4. EAL suhtleb rahvusvaheliselt nii katus- kui ka partnerorganisatsioonidega.

3. Kõik EALi liikmed järgivad arhitekti eetikakoodeksit.

4. Eesti ehitatud keskkond on kõrgetasemeline.

- 4.1. Kõik avalikud objektid teostatakse avaliku arhitektuurivõistluse kaudu või EALi koostatud Eesti arhitektuurivõistluste juhendit järgides. Võistluse žüriiliikmetest moodustavad enamuse arhitektid.
- 4.2. Loodud on arhitektuurse projekteerimise ajastatistika kogumise ja esitamise süsteem, mille raames on määratletud ka objektiivsed kulud (tegevuse täpsem kirjeldus on esitatud lisa 1).
- 4.3. Arhitekti honorar on õiglane ja tagab kvaliteetse teenuse.
- 4.4. On loodud arhitektide loomingut koondav register autoriõiguse kaitseks. Autoriõigust kaitstakse projekteerimisel ja ehitamisel, samuti loomingut pärasisel kasutamisel.
- 4.5. EAL väljastab koos Kutsekojaga kutsetunnistusi. Kõik arhitektid omandavad kutse ning kutse on õigusaktides tunnustatud (tasemed on fikseeritud). Kutsesüsteem on korrastunud ning selle osised on arhitekt, maastikuarhitekt, sisearhitekt ja planeerija.
- 4.6. Avaliku teenistuse arhitektide kogu (ATAKi) tegevus on järjepidev ning probleemidele reageeritakse ennetavalt.

5. Otseselt arhitektuuriga seotud institutsioonide omavaheline koostöö toimib hästi.

- 5.1. EALi arvamust võetakse seadusloomes kuulda.
- 5.2. EAL on arvamusliider.
- 5.3. EAL on kompetentsikeskus ekspertiisides, võistluste korraldamises, seadusloome kommenteerimisel ja kutse andmisel (kutse väljastab Kutsekoda) ning EALi huvirühmad ja koostööpartnerid on sellest teadlikud.
- 5.4. EAL suhtleb rahvusvaheliselt nii katus- kui ka partnerorganisatsioonidega.
- 5.5. Toimib koostöö koostööpartneritega, eelkõige EAK, EKA ja EAMiga.

6. EAL on tegus loomeliit.

- 6.1. EALi liikmed osalevad EALi töös järjest aktiivsemalt ning iga liige aitab kaasa liidu eesmärkide saavutamisele.
- 6.2. EALi-sisene suhtlus toimib hästi.
- 6.3. EALi ühiste huvidega liikmed on vabatahtlikkuse alusel koondunud sektiioonidesse, kogudesse ja töörühmadesse.
- 6.4. EAL edendab noorte arhitektide kaasamist.
- 6.5. EALi sisesuhtlus on lahendatud tehnilisest aspektist loogiliselt.
- 6.6. EAL korraldab oma liikmetele traditsioonilisi üritusi (suvepäevi, jõulupidusid jms), mis on oma olemuselt järjest sisukamad ja millest võtab osa üha suurem osa liikmeid (2/3).
- 6.7. EALil on uued nüüdisaegsed kontoriruumid, mis parendavad igapäevatööd.
- 6.8. EAL annab välja iga-aastaseid preemiaid ning kasutab ära võimalikud rahastusvahendid hea arhitektuuri ja tublide arhitektide tunnustamiseks.

- 6.9. EALi väljaannete Teataja ja Ehituskunst sisu, kvaliteet ja levik (väljapoole arhitektuuriringkonda) on paranenud. Neid antakse välja süsteemselt ja järjepidevalt.
- 6.10. EAL arendab loometeemasid aktiivsemalt ja järjepidevalt (personaalnäituste arv on suurenenud, avatakse arhitektide ja/või EALi galerii).

7. Eesti arhitektide kutseoskused on suurepärased.

- 7.1. Eesti arhitektide üldised kutseoskused on maailmatasemel.
- 7.2. EAL käib kaasas tehnoloogiliste uuendustega (BIM, energiatõhusus jms).
- 7.3. EAL edendab koostöös kõrgkoolide ja EAKiga arhitektide elukestvat õpet.

7. Organisatsiooni arendustegevused ja uute arenduste rõhuasetused

EALi arengukava on koostatud aastateks 2011–2015. Selle aja jooksul EAL tõhustab oma tegevust loomeliiduna ning arendab pakutavaid teenuseid.

Aastail 2011–2015 on EALi arendustegevused ja uute arenduste rõhuasetused järgmised.

1. EAL on jätkuvalt kaasatud **Eesti arhitektuuripoliitika raamistiku** arendamisse. Selleks panustab EAL seadusloomesse ja tõhustab koostööd seotud pooltega.
2. EAL jätkab arutelusid **riigiarhitekti (ruumilise keskkonna voliniku) institutsiooni** loomise üle. Selleks kohtub EAL järjepidevalt huvirühmadega ning esitab ka oma visiooni teema kohta.
3. EAL võtab keskseks arendusteemaks **põhi- ja gümnaasiumihariduse õppekavade** täiendamise ruumilise keskkonna kavandamise valdkonnas. Eesmärk on harida noori ning suunata nende tegevust juba enne kõrghariduse omandamist.
4. Kõrghariduse baasil on EALi fookus suunatud **elukestva õppe ja teadusuuringute** arendamisele koostöös kõrgkoolide, ministeeriumide ja teiste seotud pooltega.
5. EALi fookuses on jätkuvalt arhitektide **kutse kvalifikatsiooni** teemade arendamine. Eesmärk on fikseerida õigusaktides avaliku sektori arhitektide kutse kvalifikatsiooni nõue.
6. EAL asetab rõhu **koostöö** arendamisele. EALi kommunikatsioonieesmärgid on kajastatud valdkonna kommunikatsioonikavas. Koostöö arendamine aitab saavutada EALi eesmärke.
7. EALi huviorbiidis on ka Eesti **arhitektuuri ekspordi** suurenemisele kaasaaitamine.

8. Tegevuskava

Eesti Arhitektide Liidu arengukava lõpptulemuseks on tegevuskava, kus on määratletud:

- valdkonna üldeesmärgid,
- alleesmärgid,
- tegevused eesmärkide saavutamiseks,
- indikaatorid (arvulised näitajad),
- vastutajad (juhatuse liige ja vastustusvaldkond),
- ajakava (algus ja lõpptähtaeg),
- projekti prioriteetsus – esmajärgulised (2011–2012 ning järjepidevad), teisejärgulised projektid (2013–2015),
- maksumus (investeeringud, toetus põhised tegevused, püsistegevused),
- rahastusallikas (EALi eelarve, toetusfond).

EAL jätkab oma püsistegevusi:

- võistluste korraldamine,
- kutse kvalifikatsioonide andmine koostöös Kutsekojaga,
- Teataja ja Ehituskunsti väljaandmine (süsteemi parendamine kõigi väljaannete väljaandmiseks),
- artiklite ja arvamuste avaldamine meedias,
- näituste korraldamine,
- muude ürituste korraldamine.

Tegevuskava tabel on eraldi fail.

Seniste ja uute tegevuste uuele tasandile viimiseks tegeleb EAL eelkõige järgmisega:

- riigiarhitekti kontseptsiooni täiendamine, täpsustamine ja sellele alternatiivide otsimine;
- arhitektikutse edasiarendamine, kooskõlla viimine 8-astmelise kutse süsteemiga, arhitektikutse nõude avalik kommunikeerimine ja õigusaktides fikseerimine;
- tõhusam välissuhtlus ja avaliku arvamuse kujundamine (artiklid, arutelud, kohtumised, ettekanded, infokirjad), avalikkuse teavitamine EALi teenustest, sh rahvusvaheline koostöö teiste erialaliitude ja katusorganisatsioonidega;
- veelgi aktiivsem ja jõulisem osalemine seadusemuudatuste töörühmades;
- arhitektuurivõistluste juhendi avalikkusele tutvustamine;
- riigihangete kvaliteedikriteeriumide väljatöötamine ja avalikkusele tutvustamine;
- arhitektuurse kavandamise ajastatistika andmebaasi koostamine ja ajasüsteemi loomine;
- seniste õppeprogrammide täiendamine eesmärgiga tutvustada eelkoolialistele ja põhikoolide õpilastele ehitatud keskkonda (koos EAKi ja KMiga);
- arhitektuuri ekspordi suurendamisele kaasaaitamine (arhitektuuriklastri moodustamise ja ekspordikava koostamise protsessis osalemine);
- eetikakoodeksi ülevaatamine ja selle kommunikeerimine arhitektidele;

- PR-isiku leidmine EALi välissuhtluse parendamiseks;
- liikmete suurem kaasamine (rohkem teavet ja osalemisvõimalusi);
- EALi igapäevatöö tõhustamine (kodulehekülje arendamine, infomeilide süsteemi ülevaatamine, uute kontoriruumide leidmine).

Tegevuskavale järgneb EALi eelarveprognos aastaks 2011–2015.

Esmased investeeringud

Tabel 5. Prioriteetsed investeeringud

Tegevus	Investeering (eurodes)	Aeg	Allikas
EALi uue kontori sisseseadmine	23 008	2012	EALi eelarve
EALi kodulehekülje arendamine	6 391	2011	EALi eelarve, toetusfondid
PR-isiku ja projektijuhi töökoha loomine	3 835	2011	EALi eelarve
Arhitektuurse kavandamise ajainformatsiooni süsteemi loomine (AIS)	12 782	2011	KMi loovisikute toetus
Riigihangete kvaliteedikriteeriumide väljatöötamine	12 782	2011	KMi loovisikute toetus
Kokku	58 799		
Kokku EALi eelarvest	33 234		

EALi püsikulud ja tulud

2010. aastal oli EALi planeeritud eelarve kokku 2 353 377 krooni (150 408,2 eurot).

Tulud ja kulud jagunesid tegevuste vahel tegelikult järgmiselt (eurodes):

Tegevus	Tulud	Kulud	Jääk eelarves
ACE'i koosolekutel osalemine	3 557	5 767	-2 210
UIA koosolekutel osalemine	4 615	2 409	2 206
Konverentside, seminaride korraldamine	28 821	22 483	6 338
Trükiste tootmine, müük	5 544	12 563	-7 019
Preemiate väljaandmine	2 844	1 711	1 133
Muud üritused	5 846	5 622	224
Arhitektuurivõistluste korraldamine, korraldajate nõustamine	18 411	9 820	8 591
Püsitegevus (kontori haldus, palgad jne)	110 407	135 609	-25 202

Eelarve puudujäägid kaetakse EALi tegevustuludest või projektipõhiste vahendite toel. Eesti Kultuurkapital eraldas 2010. aastal EALile tegevustoetuseks 1 328 300 krooni (84 893,8 eurot), liikmemaksu oli 1. detsembriks 2010 laekunud 221 200 krooni (14 137,3 eurot planeeritud 18 061,4 euro asemel), EALi kutse-komisjonilt laekus EALile 84 000 krooni (5 368,6

eurot) ning KMi loovisikute toetusena laekus 92 800 krooni (5 931 eurot).

Need numbrid kajastuvad tabelis püsitemegevuse real. Tabel on koostatud 2010.a. tegevuse kuluarvestuse põhjal seisuga 1. detsember, 2010.

2011. ja 2012. aastal prognoositakse tegevuskulude ja -tulude kasvu järgmiselt (eurodes):

Prognoos kulude suurenemise kohta	2011		2012	
	Tulud	Kulud	Tulud	Kulud
ACE'i koosolekutel osalemine	6 391	6 391	7 030	7 030
UIA koosolekutel osalemine	9 587	9 587	3 196	3 196
Konverentside, seminaride korraldamine	31 956	22 369	Suureneb 5%	
Trükiste tootmine, müük	12 782	12 782	Suureneb 5%	
Preemiate väljaandmine	3 196	1 917	Suureneb 5%	
Muud üritused	5 752	4 474	Suureneb 5%	
Arhitektuurivõistluste korraldamine, korraldajate nõustamine	63 912	44 738	Suureneb 5%	

Järgnevalt on esitatud finantsprognoos, kus on praegustele tegevustele lisatud planeeritavad ja prioriteetsed tegevused. Tabeli ees on esitatud ka ettepanekud tulude kasvatamise võimaluste kohta.

Finantsprognoosist selgub, et lisades praegustele põhitegevustele uusi tegevusi ja projektide omafinantseeringuid, ei ole EALil võimalik oma kulusid katta. Uute tegevuste jaoks tuleb leida ka uusi toetusallikaid ja sponsoreid, muuta maksustrateegiat või müüa teenuseid.

Ettepanekud puudujäägi katmiseks:

- teenuste müügi kasvades tõstetakse kogu liikmemaksu astmeliselt; liikmemaks kehtestatakse ka BOSile kui sektsioonile (20 liiget, sektsiooni liikmemaks 319,6 eurot aastas);
- liikmemaksu tõstmine diferentseeritult (ei kajastu praeguses finantsprognoosis);
- säästva ehituse konsultatsioonid (12 782 eurot aastas);
- reklaamimaks (koduleheküljel, EALi trükistes, 5 113 eurot aastas);
- võistluste korraldamine ja korraldajate nõustamine (6 391-31 956 aastas);
- müügitulu, nt raamatumüügist (959 eurot aastas);
- ekspertiisid (959 eurot aastas);
- seminaride, konverentside korraldamine (6 391 eurot aastas, sponsoritelt);
- kutse andmine (9 587 eurot aastas);
- projektide vahendustasud (ei kajastu praeguses finantsprognoosis).

Finantsprognosis aastaks 2011–2015

Tabel 6. Finantsprognosis aastaks 2011–2015 (eurodes)

Prognoos	2011	2012	2013	2014	2015
KULUD					
Püsikulud (haldus) kokku	27 343	27 999	28 755	29 532	30 329
Kontori rent, kommunaalkulud	9 338	9 563	9 821	10 086	10 358
Abiruumi rent, kommunaalkulud	1 976	2 023	2 078	2 134	2 191
Internet, büroomasinatate hooldus, äriserver, koopiaimasinate tahm	5 432	5 563	5 713	5 867	6 026
Valve	959	982	1 008	1 035	1 063
Telefon	3 323	3 403	3 495	3 589	3 686
Post	179	183	188	193	198
Veeaparaat, kuulutused, lilled, ajalehed	1 150	1 178	1 210	1 242	1 276
Kontoritarbed	383	393	403	414	425
Transport	767	785	807	828	851
Raamatupidamisteenus	3 835	3 927	4 033	4 142	4 253
Püsikulud (liikmemaksud) kokku	22 103	22 103	22 103	22 103	22 103
ACE'i liikmemaks	3 007	3 007	3 007	3 007	3 007
ACE'i töökoosolekutel osalemine	6 391	6 391	6 391	6 391	6 391
UIA liikmemaks BAUA raames	881	881	881	881	881
UIA/BAUA töökoosolekutel osalemine	9 587	9 587	9 587	9 587	9 587
EALi üldkogu	2 237	2 237	2 237	2 237	2 237
Püsikulud (palgad) kokku	137 357	142 027	147 996	154 212	162 779
Palgad (direktor, raamatupidaja, sekretär)	43 292	44 764	46 645	48 604	51 305
EALi esimehe palk	15 339	15 860	16 527	17 221	18 178
EALi aseesimeeste palgad	30 678	31 721	33 054	34 442	36 355
Projektijuhi palk	14 431	14 921	15 548	16 201	17 102
Projektijuhi (lisanduva) palk	14 444	14 935	15 563	16 216	17 117
PR-isiku (lisanduva) palk	19 173	19 825	20 659	21 526	22 722
Muud püsivad tegevuskulud	86 281	90 595	95 124	99 881	104 875
Konverentside, seminaride korraldamine	22 369	23 488	24 662	25 895	27 190
Trükiste väljaandmine ja müük	12 782	13 421	14 093	14 797	15 537
Preemiate väljaandmine	1 917	2 013	2 114	2 220	2 331
Muud üritused	4 474	4 698	4 932	5 179	5 438
Arhitektuurivõistluste korraldamine, korraldajate nõustamine	44 738	46 975	49 324	51 790	54 380
Püsikulud kokku	273 083	282 724	293 978	305 727	320 086

Prognoos	2011	2012	2013	2014	2015
Uued tegevused, esmajärgulised	30 869	30 869	30 869	30 869	30 869
Uued tegevused, teisejärgulised	12 463	12 463	12 463	12 463	12 463
Uued projektipõhised tegevused, esmajärgulised	237 560	237560	237560	237560	237560
Omafinantseering	23 756	23 756	23 756	23 756	23 756
Uued projektipõhised tegevused, teisejärgulised			36 430	36 430	36 430
Omafinantseering			3 643	3 643	3 643
Kogu eelarve maht kokku	541 512	551 153	598 837	610 585	624 944
EALi püsitemegevuskulud (püsikulud, uued esmajärgulised tegevused, esmajärgulistel projektipõhistel tegevustel omafinantseering) kokku	327 709	337 349	348 604	360 352	374 711
TULUD					
Eesti Kultuurkapital	93 311	93 311	93 311	93 311	93 311
KMi toetused UIA ja ACE'i koosolekutel osalemiseks	10 226	10 226	10 226	10 226	10 226
KMi loovisiku toetus	12 322	12 322	12 322	12 322	12 322
Liikmemaks	18 061	18 061	18 061	18 061	18 061
Konverentside, seminaride korraldamine	31 956	33 554	35 231	36 993	38 843
Trükiste tootmine/müük	12 782	13 421	14 093	14 797	15 537
Preemiate väljaandmine	3 196	3 355	3 523	3 699	3 884
Muud üritused	5 752	6 040	6 342	6 659	6 992
Arhitektuurivõistluste korraldamine, korraldajate nõustamine	63 912	67 107	70 463	73 986	77 685
BOSi sektiooni liikmemaks (lisanduv)	6 391	6 391	6 391	6 391	6 391
EALi kutsekomisjon	9 587	9 587	9 587	9 587	9 587
Säästva ehituse konsultatsioonid	3 196	6 391	12 782	12 782	12 782
Reklaamimüük	5 113	5 369	5 637	5 919	6 215
Müügitulu	959	1 055	1 160	1 276	1 404
Ekspertiisid	959	1 055	1 160	1 276	1 404
Tulud kokku	277 722	287 245	300 289	307 285	314 643
Tulud - kulud (EAL)	-49 987	-50 104	-48 315	-53 067	-60 068

Finantsprognoosis on halduskulud pandud kasvama tarbijahinnaindeksi alusel ning palgad keskmise palga kasvu alusel.

Tabel 8. Kasvuprognoosid (allikas: Rahandusministeerium)

Näitaja	2011	2012	2013	2014	2015
Majanduskasv	4,0%	4,2%	3,9%	3,7%	3,6%
Keskmise palga kasv	2,4%	3,4%	4,2%	4,2%	5,6%
SKP deflaatori muutus	1,7%	2,4%	2,6%	3,0%	3,0%
Tarbijahindade muutus	2,0%	2,4%	2,7%	2,7%	2,7%

Lisa 1

Arhitektuurse kavandamise ajainformatsiooni süsteem (AIS)

Cost information system (CIS) of architectural design*

Projekti kirjeldus

Ajalise hindamise süsteem põhineb objekti kavandamiseks kuluvate töötundide (tööaja) statistikal. Statistiliste näitajate saamiseks korraldatakse lai uuring "Arhitektuurse projekti koostamiseks kuluva tööaja analüüs", mis kestab vähemalt üks aasta. Uuring peab välisriikide kogemusele tuginedes sisaldama vähemalt 3000 objekti või projekti detailset analüüsi, kuid Eesti tingimustes peab tegema üldistusi maksimaalselt kättesaadava teabe põhjal. Uuringu teevad sõltumatud andmetöötajateksperdid, kes tagavad teabe objektiivse ja konfidentsiaalse kasutamise.

Uuringutulemused analüüsitakse ja süstematiseeritakse objektide kasutusotstarbe ja -tüübi, suuruse ja kvaliteedi kaupa. Objektide kohta kogutud teave koondatakse aja-mahu graafikutesse, kust selguvad samatüübiliste projektide mahu ning tööle kulunud töötundide vahelised seosed. Peale iga objekti väärtuse leitakse samal graafikul joonnäitajana ka kõikide väärtuste keskmised.

Üldjuhul kasutatakse ehitusprojekti koostamisel mitmesuguse kvalifikatsiooniga tööjõudu, mis sõltub hoone tüübist, suurusest ja kvaliteedist. Uuringu tulemusel peab selguma, millise osakaalu moodustavad projekti koostamisel arhitekt V, arhitekt IV, tehnik ja muud töötajad. Töötajate kvalifikatsioon peab hakkama vastama Eestis aastal 2011 kasutusele võetavale 8-astmelisele kutsekvalifikatsiooni süsteemile.

Analüüsis tuleb kogutud andmed liigitada kavandamise etappide kaupa. Seepärast on vaja täpselt defineerida töö etapid ja ülesanded, et oleks üheselt võrreldav, millisest töömahust räägitakse. Kavandamise etappide aluseks võib võtta Eestis kehtiva standardi EVS 811:2006 "Hoone ehitusprojekt".

Et kogutud ja süstematiseeritud materjali oleks kerge käsitleda, tuleb kogu teave kasutamine teha võrgupõhiseks. Selleks tuleb välja töötada tööaja arvestamise kalkulaator (*tool kit*), mis nõuab eraldi IT-lahendust eraldi koduleheküljel ja selle pidevat haldamist. Võib kaaluda ka vastava tarkvara sisseostmist Soomest. Peale veebikalkulaatori on mõistlik anda välja ka tööaja arvestamise käsiraamat.

Selleks et kalkulaatoris kasutatavad andmed (analüüsitulemused ja muud alusandmed) kajastaksid tegelikku olukorda, tuleb neid värskendada ja täiendada soovituslikult üks kord aastas, aga vähemalt iga kolme aasta tagant. Selle eeldus on pidev statistika laekumine büroodest.

Käesoleva projekti suurimad ohud on järgmised:

- arhitektuuribürood ei soovi avaldada firma siseteavet kartusega, et neilt võetakse ära konkurentsisis püsimise tööriistad;
- kliendid ei soovi koostööd, sest neil puudub majanduslik huvi levitada teavet, mis vähendaks nende kasumimarginaali;
- avalik sektor näeb hindamissüsteemis kokkulepet, mis ohustab vaba konkurentsi.

Projekti huvirühmad

Ajalise hindamise uuringust ja selle rakendamisest saavad olla huvitatud kolm selgelt toimivat sihtrühma: arhitektuuribürood, kliendid ja avalik sektor. Uuringu eeldus on kõigi Eesti arhitektuuribüroode koostöövalmidus, kelle osalemise motiiviks on uuringutulemus ise, millele tuginedes saab tööd paremini planeerida. Saadud teave aitab ka klientidel saada paremini aru kavandamistöö protsessist ja sellele kuluvast ajast, mis võimaldab täpsemalt hinnata oma arengukavasid ja äriplaane. Kolmas suurem huvirühm on avalik sektor, kes korraldab regulaarselt riigihankeid, mille peaeesmärk on kasutada maksumaksja raha säästvalt. Praktika näitab, et madalaim pakutud hind ei taga alati piisavat kvaliteeti, sest vähema raha eest tehakse suure tõenäosusega vähem tööd, kui on mõistlik.

Seega on projektis oodatud osalema nii arhitektuuriturul tegutsevad arhitektuuribürood, suuremad arhitektuuritellijad kui ka avaliku sektori kõnealuse valdkonna institutsioonid, nagu näiteks KOVID, ministriumid või Riigi Kinnisvara AS, kes kavandavad arendusi ja korraldavad vastavaid riigihankeid.

Projekti arenguperspektiiv ja kasumlikkus

Pikema kava kohaselt on projekteerimisprotsessi kui terviku hindamise huvides vajalik koostöö ehitusprojekti eri osade koostajatega, et statistika põhjal oleks võimalik hinnata kogu projekteerimisprotsessi ja ehitusprojekti koostamise ajakuludele. Selles valdkonnas on vajalik koostöö Eesti Projektbüroode Liiduga. Kindlasti tuleb edaspidi süsteemi integreerida ka planeerimine.

Statistikale tuginedes ja ligikaudu teades ühe projekti koostamiseks vajalike töötundide arvu, saab lihtsalt planeerida ette oma tööks kuluvat aega nii lepingu tähtaegade määramisel kui ka töö planeerimisel büroos. Samuti aitab see KOVIDel ja teistel klientidel hinnata eelnevalt, kui palju võib kuluda projekti koostamisele aega, mis aitab koostada arengu- ja tegevuskavasid ning äriplaane.

Kuidas teavet koguda?

Büroodes kasutatakse töötundide arvestamisel tarkvara, mis võimaldab retrospektiivselt arvutada ühe objekti kavandamisele kuluvat tööaega ning jagada see osadeks a) töötajate kvalifikatsiooni järgi, b) ehitusprojekti etappide järgi ja c) erinevate kvaliteedinõuete puhul kavandamisele kuluva aja järgi.

Et büroodes peetaks arvestust töö tegemiseks kuluva aja üle, tuleb projekti raames

- selgitada, et ajaarvestusel põhinev tööaja planeerimine on kõige ratsionaalsem viis korraldada büroo tööd,
- tutvustada tarkvaralahendusi, mis võimaldavad lihtsalt koguda ja süstematiseerida objekti kavandamisele kulunud töötunde.

Teise võimalusena tuleb kasutada ligikaudset lähenemist. Bürood annavad sõltumatule uurimisrühmale kasutada teabe projekti koostamiseks kulunud töötasude summa ja projektile kulunud aja kohta. Uurimisrühm teiseks saadud andmete põhjal protsessi töötundideks. Selline statistiline prognoos sisaldab teatud viga, kuid see on võimalik koostöös büroodega muuta minimaalseks. Bürood, kes on nõus uuringus osalema, saavad vastu kokkuvõtva teabe vaba kasutuse õiguse ning oma büroo kohta teabe edastamise õiguse vastavas büroode teatmikus jmt.

KOVidesse, ministeeriumidesse ja Riigi Kinnisvara ASi on aastatega kogunenud hulgaliselt teavet projektide hinnatasemete kohta. Samuti on nende projektide realiseerimisel olemas riigihangete tulemused ning on protokollitud projekteerimise protsessi. Nende andmete põhjal jagab sõltumatu tööühik objektid töötundideks. Uuringutulemusi saavad kasutada ka kõik projektis osalejad, kellele see annab ülevaate mõistlikust tööaja kulust projekti koostamisel, samuti võimaluse korraldada uusi riigihankeid, tagades projekti kvaliteedi.

Kuidas teavet analüüsida?

Uuringuga kogutud teave süstematiseeritakse ühtsesse registrisse järgmiselt:

- objekti liik (eramu, kool, tootmisettevõtte, büroo jne);
- objekti iseloom (uusehitus, rekonstrueerimine, restaureerimine jne);
- objekti kvaliteet (vähest, keskmist või head kvaliteeti nõudev objekt jne);
- objekti maht (väiksem, keskmine või suurem objekt).

Objektide kaupa jagatakse teave tööajaks:

- projekti etappide kaupa (eskiis, ehitusloa projekt, ehituspakkumise projekt, tööjooniste etapp, tootejooniste etapp, autorijärelevalve etapp. Visioneerimise etappi ja kunstilise panuse osakaalu on raske hinnata, ilmselt tuleb see hinnang teha kogemuse põhjal);

- töötajate kvalifikatsiooni järgi (aluseks võetakse Euroopas tunnustatud 8-astmeline töötajate kvalifitseerimisprintsip, mis arhitektide puhul on kutsesüsteemis määratud).

Võrrelda tuleb ajateavet ELi riikides.

Seaduslikkus

Projekt peab põhinema statistikal, mis sisaldab üksnes tööle kulutatud aja analüüsi. Hinnapõhised analüüsid ja kokkuvõtted võivad minna vastuollu konkurentsiseadusega. Vajaduse korral tuleb suhelda sel teemal konkurentsiametiga.

Kuidas edastada kogutud teave mitte ainult arhitektidele, vaid ka KOVidele, ministeeriumidele ja arendajatele?

Teabe levitamiseks tuleb teha koostööd, korraldada tutvustavaid seminare, väljund meedias. Kaasata pooli juba teabe kogumise etapis. Ajakalkulaator peab olema neile pooltele teatud tingimustel ligipääsetav.

Kokkuvõte

Ajainformatsiooni süsteemi loomiseks ja rakendamiseks vajalikud tegevused kokkuvõtvalt:

- projekti koostamine ja meeskonna loomine;
- ajainformatsiooni kogumine;
- ajainformatsiooni analüüsimine ja süstematiseerimine;
- ajakalkulaatori e-keskkonna väljatöötamine või olemasoleva tarkvara ostmine;
- ajakalkulaatori toimetamine ja haldamine;
- ajainformatsiooni nähtavaks tegemine (käsiraamatu väljaandmine ja levitamine);
- ajakalkulaatori ja ajainformatsiooni põhimõtte juurutamine ja sellealane selgitustöö;
- ajainformatsiooni pidev täiendamine eesmärgiga uuendada ajakalkulaatorit veebis ühe- kuni kolmeaastaste tsüklitega.

Tõnu Laigu

Lisa 2

Kevadel 2010 viidi kava koostamise raames läbi valikküsitlus EALi liikmete seas, kus juhatuse liikmed küsisid telefoni teel liikmetelt arvamust EALi kohta.

Väike ülevaade küsitluse tulemustest.

Vastas kokku 91 EAL liiget, kes valiti juhuvaliku tulemusena.

Küsimusele, **kuidas saadakse praegu majanduslanguse/-seisaku tingimustes hakkama**, vastas 35 arhitekti, et tööd on, kuid hind on madal, projektid väikesed, odavad ja suhteliselt tülkad. Ka need, kes vastasid, et tööd on (17), nimetasid, et töö on odav. Arhitektid-ametnikud (3) vastasid, et tööd on palju. Pensionäridest vastajad (kokku 20) hindasid Eesti Kultuurkapitali elutöö toetust. Paljud nendest, kes elutöötoetust ei saa, mainisid, et sooviksid töötada, kuid pole võimalust. Hädapärast tulla pensioniga toime.

EALi poolt tulevat infot pidas suur osa vastanutest piisavaks (76). Soovitati rohkem isiklikku kaasamist EALi tegevistesse, sooviti teada enam eestseisuse igapäevatöö kohta,

et info oleks jooksvalt koduleheküljel (päevakord juba enne istungi toimumist ja hiljem otsused). Arvuti mittekasutajad nentisid, et Teataja tuleb liiga harva ja info selles on juba aegunud.

Küsimusele, **kas ja mis tegevustes meie liikmed sooviksid ka ise kaasa lüüa**, vastasid pooled, et soovitakse kaasa lüüa, paljud ka teevad seda juba erinevate töögruppide kaudu. Kõige rohkem huvitas vastanuid EALi üritustel osalemine. Oluline on arhitektide omavaheline suhtlus! Eriteemadest tõsteti korduvalt esile muinsuskaitset ja restaureerimist ning ökoehituse teemat.

Küsisime ka **meie liikmete teiste huvide kohta peale arhitektuuri** ja vastused olid sellised: 19 vastanut tegeleb mitmesuguste tervisespordi alaliikidega, 6 huvitas purjetamine, 9 tundis huvi aianduse ja aiakujunduse vastu. Teised huvid olid vähem esindatud.

Mida liikmed ootavad EALilt lähima viie aasta jooksul – olulisimaks peeti seadusandluse korrastamist, samuti arhitektuuri populariseerimist ja meedia kaudu arhitektuuriteadlikkuse kasvatamist. Arhitektuuripoliitikaga edasi tegelemist peeti samuti tähtsaks. Suur osa (26) vastanuid tõid eraldi välja arhitektide seas suurema ühtsuse tekke vajaduse.



Eesti Arhitektide Liidu arengukava koostamise töörühma kuulusid EALi juhatuse liikmed Peeter Pere, Kalle Vellevoog, Villem Tomiste, ekspertidena EALi aseesimees Tõnu Laigu ning arhitektid Indrek Tiigi ja Inga Raukas. Projekti juhtis Ingrid Mald-Villand. Töörühm töötas märtsist detsembrini 2010. Koos käidi üle kümne korra. Arengukava koostamist on nõustanud Advisio OÜ konsultandid. Projekti, mille raames on koostatud ka Eesti arhitektuurivaldkonna arengukava (kättesaadav alates jaanuarist www.arhliit.ee/kommunikatsioonikava), on SA Avatud Eesti Fond kaudu toetanud Vabähenduste Fond, mida rahastavad Island, Liechtenstein ja Norra EMP ja Norra finantsmehhanismi vahendusel.

*Kauneid jõule ja
loomingulist
uut aastat!*

Eesti Arhitektide Liit

RK: 80053223
Aadress: Lai tn 31, Tallinn 10133
Üldfaks: 611 7431
E-post: info@arhliit.ee
Kodulehekülg: www.arhliit.ee



Pangarekviidid: ak 10022011720004, SEB
EALi liikmemaks on 1200 kr aastas,
vseenioridel kuni 70. eluaastani 150 kr

EALi esimees on Peeter Pere
EALi aseesimehed on Jaak Huimerind, Tõnu Laigu,
Villem Tomiste ja Kalle Vellevoog

Tegevdirektor Liina Laineveer: tel 611 7435, liina@arhliit.ee
Sekretär Signe Liivaleht: tel 611 7430, signe@arhliit.ee
Projekti juht Liivi Haamer: tel 611 7433, liivi@arhliit.ee
Raamatupidaja Anne Kerge: tel/faks 611 7434, anne@arhliit.ee

EALi kontor on avatud E-R kl 10–17

EALi eestseisuse koosolekud on üle nädala neljapäeviti
algusega kl 16.30