

Narva Peetri platsi arhitektuurivõistlus

(hanke viitenumber 262515)

ŽÜRII PROTOKOLL

ŽÜRII KOOSSEIS:

Katri Raik, Narva Linnavalitsus, žürii esimees
Kaie Enno, Narva Linnavalitsus
Peeter Tambu, Narva Linnavalitsus
Kalle Vellevoog, Eesti Arhitektide Liit
Toomas Tammis, Eesti Arhitektide Liit
Liis Uustal, Eesti Arhitektide Liit
Kersti Lootus, Eesti Maastikuarhitektide Liit.

Žürii koosolekul osalesid hääleõiguseta eksperdid:

Madis Tuuder, Muinsuskaitseamet
Raivo Metsma, Politsei- ja piirivalveamet
Toomas Paaver, võistlustingimuste koostaja.

Protokollis: Ingrid Kormašov

KOOSOLEKU TOIMUMISAEG:

15.09.2023 10.00-16.00

KOHT: Narva linnavalitsus, Peetri plats 5, Narva.

Ideekonkursi eesmärk:

Võistluse objektiks on Peetri plats ja selle lähiümbrus Narva linnas. Võistlusala jaotub põhiobjektiks ja kolmeks kõrvalobjektiks. Põhiobjekti ala pindala on u 2 ha, kogu võistlusala pindala kokku on u 6 ha. Võistluse kaudu otsitakse parimat ruumilist lahendust võistlusala projekteerimiseks ja ümberehitamiseks.

Arhitektuurivõistlus korraldati EV 100 „Hea avalik ruum“ jätkuprogrammi raames.

Programmi üldised eesmärgid:

- Eesti avaliku ruumi kui ühise elukeskkonna mõtestamine linnaruumiprojektide kaudu;
- ettevõtlus- ja elukeskkonna elavdamine kohalikul, riiklikul ja rahvusvahelisel tasandil;
- Eesti linnade planeerimise tõstmise uuele kvalitatiivsele tasemele ja elanike teadlikkuse kasvatamine nüüdisaegse linnaruumi küsimustes.

Võistluse tähtajaks 06.09.2023 kell 15.00 esitati viisteist ideekavandit, millest kolmteist kvalifitseerusid hindamisele.

Žürii liikmed töötasid läbi kõik vastavaks tunnustatud kavandid. Žürii selgitas konkursi auhinnavõitjad välja Eesti Arhitektide Liidu poolt koostatud „Eesti arhitektuurivõistluste juhend 2013“ tingimuste alusel.

Hindamiskriteeriumid, mida kasutati auhinnavõitjate väljaselgitamisel, on:

- terviklikkus ja avaliku ruumi sidusus
- väljaku, liikluse ja kogu lahenduse toimivus ning funktsionaalsus nii igapäevaelus kui ürituste ajal, sh piiripunkti toimivus
- sobivus Narvasse ja linna eripärade tunnetamine
- esinduslikkus ja arhitektuuri kvaliteet, mõju riigi ja linna väravana
- inimsõbralikkus, arvestades erinevate inimeste ja liikumisvahenditega
- seostumine külgneva olemasoleva ruumiga, väärtuste arvestamine
- ehitamise ja edasise ülalpidamise praktilisus.

Enne ideekavandite hindamist arutas žürii läbi Narva linna ootused. Peetri plats pole kohalike jaoks enam ammu linna keskväljak, aasta jooksul toimub väljakul küll olulisi sündmusi, kuid valdav osa ajast on ala parkla staatuses. Ühtlasi on see üks jalakäijavaenulikumaid kohti Narvas, kus valitseb liiklusemüra ja õhusaaste ning jalakäijate liikumine ei ole kavandatud nende liikumissuundadest lähtuvalt. Linnavalitsuse peamine eesmärk on luua linnaväljak nii sisuliselt kui vormiliselt ja vabaneda parkimisest keset platsi. Tuleb arvestada ala ajaloolise struktuuriga. Puškini skväari kolmnurkne osa tuleks taas liita Peetri platsiga ning eemaldada võiks praegu platsi põhjaküljel asuva tehisliku künka. Eri suundade vahelised ühendused peavad muutuma jalakäijate jaoks mugavaks. Lisaks tuleks parandada ajaloolise bastioni vaadeldavust.

Autoliiklusest täiesti vabaneda ei ole võimalik, kuid vähendada saaks seda kindlasti. Arvestama peab platsi ääres paikneva piiriületuspunktiga ja selle ajas muutuvate reeglitega. Plats on praegu ainus koht, mille kaudu suuregabariidilised veosed saavad sillale sõita, muu piirile suunduv liiklus käib Malmi tänava kaudu. Piiripunkti väljuvatele Narva suunduvatele sõidukitele peab piisama ühest ühesuunalisest sõidureast. Parkimine tuleb lahendada kõrvalaladel (Salmeaed).

Võistlusel on põhiobjekt – Peetri plats – ja kolm kõrvalobjekti: Triumph bastion ja vallikraav; Puškini skväär ja Balti tänav; Salmeaed.

Kesksed teemad, mis defineerivad kogu eesmärgi:

1. Ajalooliste tänavajoonte visuaalne ja funktsionaalne markeerimine – sellest sõltub kõik ülejäänud.
2. Uue liiklulahenduse toimivus kõigi ruumikasutajate jaoks – suurtest veostest kuni jalakäijateni (ka linnaliini- ja turismibussid, jalgrattad jne – kõik liiklejad).

Dendroloogiat ülesande juures ei olnud, kuna haljastus vajab suures osas uuendamist. Haljastus lahendatakse järgmises etapis, võistlustöödelt sooviti saada üldist visiooni. Märgitud on mõned puud, mis tuleb kindlasti säilitada ja millega pidi lahenduse väljatöötamisel arvestama.

HINNANGUD IDEEKAVANDITELE:

/tähestikulises järjekorras/

AVAR NARVA



Žürii hinnangul ei ole Peetri platsile pakutav lahendus õnnestunud. Puudub selge ruumiline idee. Tekib tunne, et töös pole tabatud Narvale iseloomulikku skaalat. Üle Peetri platsi kulgeva autotee paigutus kunagise eeslinna kvartali kohale on küsitav. Samuti jääb ebaselgeks Peetri platsi põhjaserva, mõlemale poole uut autoteed moodustuva “väljakuäärse ala” struktuur haljastusest, istumisaladest, paviljonidest ja parkimisest. Kuigi vaatetelg on paigas, on üldmulje tööst segane, raske on aru saada, mida autorid on soovinud saavutada. Ruumi kui sellist ei teki, tervik puudub, lahendus mõjub juhuslikult ja kontekstiväliselt.

Salmeaia osa on paremini läbi töötatud, siia on ära mahutatud päris palju parkimist, kuid olemas on ka haljastus ja jalakäijate ala, nii et tegu pole vaid parklaga. Jalakäijate telg on tõmmatud üle Puškini tänava, see on tegelikult ka täna juba olemas. Töö plussiks on busside liiklemise lahendus.

Miinuseks on Triumphi bastioni pealse ja Peetri platsi ühenduse lahendamata jätmine.

Laiagabariidilised veosed ei mahu platsil liiklema. Jalgrattatee on kummaliselt kavandatud.

Olemasolevad puud on säilitatud, pakutud taimestus on väga trafaretne.

HOOVID



Žürri hinnangul on tegu tugeva struktuuriga huvitava lahendusega. Idee on selgesti loetav - nii graafiliselt, ruumiliselt kui ka tekstis. Erinevate hooviruumide mõte ala üldise organiseeriva printsiibina on huvitav, kuid ei haaku olemasoleva struktuuriga päris igal pool ja päris valutult. Ajahoovi mõte on vast kõige selgem, kuigi ka siis jääb uute paviljonide vöö suhe olemasolevate vundamentide struktuuri natuke juhuslikuks. Suurem küsimus on vallikraavi vaid osaline kasutuselevõtt ning selle suure ja läbiva ruumilise struktuuri katkestamine ja allutamine uuele natuke küsitavale hoovide ja neid ümbritseva liikumisala mustrile. Seletuskirjas kirjeldatud kontseptsioon on sümpaatne, kuid mitmed sealsed mõtted on ideekavandis teostamata jäänud. Ruumiliselt on loodud korralik väljak, kuigi sinna lisatud hooned mõjuvad küsitavalt. Hea, et väljakuala on jagatud erineva iseloomuga tsoonideks, neid peaks kindlasti veel edasi arendama. Nõrk on uue platsi side Puškini skvääriga. Platsi ühendus bastioniga - pikk pandus trepi asemel - on töö plussiks. Kahjuks on see ühendus platsist suure paviljoniga ära lõigatud. Mil määral on vajalik katustega väljakut piirata, võiks otsustada hilisemas faasis. Katuste kõrguse määrab ajalooliste ehitiste kõrgus.

Katendid tuleks viia kasutamiseks kooskõlla, rohututtide ja kivi vaheldumine ei sobi juba kasvõi paraadide korraldamist silmas pidades. Platsi pole vaja teha pargiks.

Lahenduse suurimaks puuduseks on selle liikluslahendus, mida ei saa lugeda toimivaks seoses piiripunkti vajadustega. Suure mänguväljaku rajamine piiripunkti ette sõidutee kõrvale on väga küsitav. Kuigi iseenesest on mänguhoovil selge idee - Euroopa kaardi kujutamine ruumiliselt.

Sademevee kogumine piki Balti tänavat ja sealt edasi roheala, bastioni poole on hea idee - liigendab kogu tänavaruumi.

Salmeaia lahendus on hästi õnnestunud kerge, selge ruum, kus ei teki suurt lagedat parklat.

KULTUURI RISTTEE



Žürii hinnangul ei ole töö autorid aru saanud võistlusala ajaloolisest ruumilisest struktuurist. Lahendus on liiga mastaapne, samas mitmete oluliste aspektidega autorid üldse ei tegele. Ajaloolise tänavajoone funktsionaalse ja visuaalse markeerimise keskne teema on sisuliselt lahendamata ning pole loodud uut, kvaliteetset ruumi. Domineerib bastionile viiv tohutu suur, põhjendamatult lai trepp. Uus muldkehand on tarbetu ja mõjub ruumis kummaliselt. Vallikraavi pole markeeritud.

Ajalooline hoonestus on markeeritud ainult pinnakattena, kuid vajaks siiski ruumilist piiri, tajumaks seda ka talvisel ajal. Lava disain on ootamatu ja ei haaku ülejäänud vormiliste otsustega.

Võistluse üks eesmärke oli Peetri platsil parkimise lõpetamine, kuid siin on pool parkimise mahust alles jätud, säilitades parkimiskohad platsi ääres.

Liikluslahenduse toimivus pole veenev.

MÄNG



Žürri arvates on siin töös olemas selge kontseptsioon, mis mitmetel teistel võistlustöödel koheselt ja arusaadavalt puudub. Autorid on aru saanud tsooneerimise vajalikkusest, jaotanud väljakuala erinevateks tsoonideks – siin on sündmuste väljak ja tegevuste väljak, platvormide maailm ja neutraalne pind. Paviljon asub õiges kohas, suunates liiklejad platsile ja tuues bastioni platsile lähemale. Bastionile viib kaks pikka lauget pandust, mis mõjuvad õhuliselt. Tegelikult neid täpselt sellisel kujul ilmselt teostada ei õnnestu ja piisab ühest sillast.

Roheala sulgeb platsi, löikab sellest ära nii hooned kui Puškini skvääri. Väljak peab suhestuma just hoonete fassaadidega, kuid siin see katkestatakse. Lõigatud ala jääb liiga väike, tegelikult oleks linnal vaja just avarat väljakut, mitte veel üht uut parki. Ka pakutud tegevused (mänguväljakud, palliplatsid) pole selles asukohas põhjendatud, sest Peetri platsi läheduses on samalaadsed teised pargialad juba olemas.

Looduslik vallikraav sobiks siia hästi, autorid ongi plaaninud vallikraavi kohati süvendada, kuigi visuaalidel seda ei näe.

Liikluslahendus ei ole hea. Suuregabriidilised veosed ei pääse sisse. Parkimiskohad platsi servas on alles jäetud, kuigi eesmärk on väljakul parkimisest vabaneda.

Kokkuvõttes on siin häid mõtteid, kuid tervik pole veenev. Küsitav on hoonefrondi ida- ja läänepoolse osa markeerimine.

NARVA TUUR



Žürii hinnangul on ka selle töö plussiks võistlusala läbimõeldud funktsionaalne tsoneerimine. Autotee, väljaku ja kunagise eeslinna kvartali struktuur on hästi loetav ja selge. Vanade eeslinnahoonete ruumiline markeering erinevatest materjalidest paviljonide, istumiskohtade, haljastusalade ja müüridega on tore mõte. Ometi ei moodustu sellest väga selget uut tervikut, mis aitaks väljaku serva paremini defineerida ja kasutada. Majaseinte lisamine platsi äärde on huvitav mõte ja annab ruumilist mõju juurde, müüri abil joonistub välja väljaku vastaskülg. Siiski pole kaarjad sammastikud vormiliselt parim valik.

Väljak on jaotatud pooleks. Lagedam osa, mis mõeldud ürituste läbiviimiseks, on muul ajal kõle. Puškini skväär ja väljak on hakitud suure parklaga, mida ei peaks seal olema. Ligipääs väljakult bastionile on tagatud massiivse, kohmaka, platvormidega trepi abil. Narva vapilt võetud kala soomuse viimine sillutise muustrise mõjub liiga otsese tõlgendusena.

Liikluslahenduses on kaheldav suurte veoste liikumise ning busside peatumise toimivus. Malmi tänava otsa tekib ristmik, kas see vajab ka valgusfoori? Jalakäijate liikumine piiripunkti on hea.

Väga küsitav on kogukonnaaedade rajamine pakutud asukohas – kui läheduses puuduvad elamud, siis kellele on aiad mõeldud? Kindlasti on haljastus ja rekreatiivne funktsioon väljaku ääres vajalikud, kuid mitte nii suures mahus. Väljakul on palju väikevormi elemente, kuid disainikeel on liialt ebaühtlane.

PÄRL



Žürii hinnangul on töös mitmeid huvitavaid mõtteid ja tugevusi. Eraldi märgitakse ära toredad visuaalid, mis jätavad küll palju asju lahtiseks ning toetuvad ehk liigselt vaataja ettekujutusele. Töö oskab hästi välja tuua olemasoleva ja ajalooliste kihistuste olulised osad ja neid uues tervikus rakendada. Kolmnurkne Peetri väljak on selge otsus, samuti sealt otse üle sõitev tee, bastioni poole jäävad erinevate tõusunurkade ja kasutustega haljakud ning viimaks siniste lilledega vallikraav ja selle pea märkamatud ühendused bastionipealse maastikuga. Võiks arvata, et autorite hulgas on Narvast pärit inimesi, kumab läbi kohalike olude ja mõtteviisi tundmine. Üldmulje väljakust on paraadlik, esinduslik, kuid autorite põhiobjekt tundub olevat hoopis Salmeaed. Sealne pargiala lahendus mõjub koduselt.

Sümpaatne on piiri ületavate inimeste jaoks ootekohana kasutatav varjualune (bussipeatus), kuid selle kohta on vähe infot. Graafiline keel on saladuslik ja muinasjutuline, kuid kohati raskesti loetav. Ka lava üldiste ruumiliste otsuste ja suuruste kohta pole infot piisavalt.

Küsitavaks jääb hoonefrondi markeerimise piisavus, samuti bastioni vaadeldavus.

PIIRITAJA



Žürri hinnangul on see võistluse üks sümpaatsemaid töid, terviklik, hästi tsoneeritud, tugevate ja selgete mõtetega, kenade visuaalidega. Töö suudab liita selge arusaamise ajaloolistest kihistustest uude hästi toimivasse tervikusse. Põhilised ruumilised otsused on tehtud õigesti, struktuur on paigas. Peamiseks puuduseks on erinevate elementide üleküllus, kuid neid vähendades jääb põhiidee ikkagi toimivaks.

Ajalooliste hoonete markeerimine ruumiliste sõrestike abil loob omaette maailma. Arusaamatuks jääb, miks on markeeritud vaid osad hoonetest, mitte kõiki. Seinalahendustega võiks edasi töötada, kasutades valge asemel mõnda teist värvi ja varieerides sõrestike kõrgusi ning tihedusi. Vastavalt vajadusele saab projekteerida ka kinniseid ruume, WC-d on kindlasti tarvis, aga ka varjualust, kuhu minna vihma korral jmt. Aja jooksul rajatise otstarbe muutmise võimalus võiks olla sisse projekteeritud, et piiriületuse nõudluse taastumise korral või muudel põhjustel oleksid juba olemas struktuurid, kuhu funktsioone lisada.

Väljaku üks külg on tähistatud valgusmastidega, neile lisaks on alal hulgaliselt muid väikevorme ja tänavamööblit. Ürituste korraldamine nende vahel võib olla keeruline ja mööbli pidev nihutamine on tüütu. Skulptuur on pakutud kohas üleliigne ja purskkaevu asukohta peaks muutama.

Vallikraavi ala on liiga täiskuhjatud, selle tähendus läheb niimoodi kaduma. Vallikraavi pole vaja sillutada ega astmetega piirata, viimane loob mulje, et siia on oodatud vaid noored ja terved inimesed. Käsipuude lisamine muudaks ruumi aga liigselt. Kogu bastioniäärne ajalooline ala peaks olema soliidne, praegu mõjub see erinevate elementide rohkuse tõttu pisut närviliselt. Samas kui väikevormide hulka vähendada, siis tugev tervik säilib.

Salmeaeda on tehtud mitu mänguala. Parkimise lahendus valmib hiljem koostöös korteriühistuga.

Autode liikumine väljakul on defineerimata, autod sõidavad läbi jalakäijate ala? Eraldi rattatee on siin eksitav. Tuleks täpsustada katendid.

Edasise projekteerimise käigus peab lahendama silla teema, bastioni ja väljaku ühendamine on üsna keeruline ülesanne, kuid kindlasti vajalik.

Kokkuvõttes on tegu tugeva tööga, kus esmapilgul ehk puudub üks selgelt eristuv idee, kuid võistlusala kõik piirkonnad on sellisel määral läbi töötatud, et mõningate muudatustega on võimalik saavutada igati toimiv ja meeldiv linnaväljak.

ROHELINE MALE



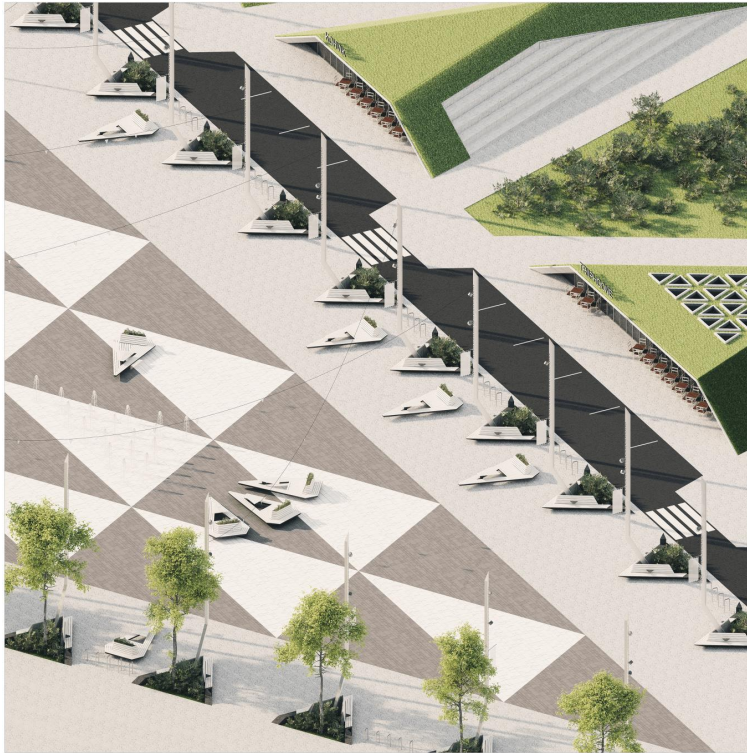
Žürii ühise arvamuse kohaselt on võistlustööl puudujääke nii olulises mahus, et seda lähema vaatluse alla võtta pole mõtet. Autorid pole lahendanud kogu võistlusala. Teoreetilise poole pealt on töö läbi mõeldud ja põhjendatud, nagu seletuskirjast nähtub, kuid ruumilises lahenduses neid mõtteid realiseeritud ei ole. Peamine idee on inimese ja looduse vastasseis, sellesse tasakaalu toomine. Kuid skaala hajub laiali, hoonestuse markeerimine on ruumis mitteloetav, Puškini skvääri ja Salmeaia osa on üldse väga puudulik. Malmi tänavalt piiriületuspunkti ei pääse.

Pöördramp bastioni ja väljaku vahel on vormilt sümpaatne ja jõuline, kuid kas nii pidulikult vajalik? Samuti on hea leid ajaloolisi hooned markeerivad valgustite raamid, kuid kas platsil/tänaval liikuva inimese silma jaoks on raamide tihedus piisav, et tajuda ajaloolist hoonet?

Vihmapeenarde näitamine on sümpaatne, aga puudub täpsema lahenduse kirjeldus.

Raske on välja lugeda, kas väljakule on kavandatud kaetud väliruumi - plaanilt on näha, et kioski asukoht on markeeritud, aga ruumiliselt seda ei näe.

SAAL



Žürii hinnangul on tegu elegantse tööga, kus tugev visuaal markeerib linnaliku väljaku. Töö omab selget arusaama asukoha ajaloolistest kihistustest ning olulistest ruumilistest objektidest. Selgelt joonistub välja plats, bastion ja vallikraav. Autorid on inspiratsiooni saanud ilmselt Puškini skväärist (kolmnurga motiiv), minnes ideega väikese detailini välja. Väljak on siin kui teatrilava, mis jutustab oma loo. Väikevormide disain viib mõtted kosmodroomile või lennukiangaarile, mis Narva identiteediga küll väga ei haaku. Mõnes teises kontekstis oleks nii tugev aktsent hea, kuid siin on vaja rohkem suhestuda ajaloolise substantsiga. Töö keskne idee on luua olemasolevasse linnaruumi justkui saal ja mõnedes aspektides hakkab see soov parimate lahenduste leidmisel autoreid piirama. Massiivsed postid väljaku äärtes on liigsed, ilma nendeta mõjub tühi plats sümpaatsemalt.

Bastioni ühendus väljakuga on kavandatud bastioni uuristades, mis polnud võistlustingimustes lubatud. Selle asemel tuleks leida mingi teine ühendusviis. Vallikraavist on tehtud veesilm, mida seal ajalooliselt pole olnud. Vihmaveekraavina võiks vallikraav töötada küll.

Bastionaalsesse vööndisse võiks paigutada pigem pinnavorme, mitte hoonemahtusid. Praegu kavandatud kolm mahtu mõjuvad mehaaniliselt, neid saaks teha väiksemaks või rajada ainult ühe mahu. Sellesse võiks paigutada WC ja ooteruumi piiriületajate jaoks. Kohvik on siin aga täiesti vales asukohas, sõidutee ääres. Kohviku ees peaks avanema jalakäijate väljak, mitte sõidutee. Võimalik on sõidutee viia platsi lõunaserva.

Pergolad vastu Puškini skvääri justkui lükkavad platsist veelgi eemale seda ruumi, mis seal täna juba olemas on ja mida tuleks platsiga pigem liita. Puškini skvääri platsipoolse keskse ala laiendamine väikeseks väljakuks on hea leid.

Piiripunktist väljaliikumine on üsna kitsas, vajaks kindlasti rohkem ruumi. Tähtis on ka ligipääs tornmajale. Parkimislahendus pole hea, see tuleks väljakult eemaldada ja viia Tallinna tänava lõiku. Autod peaksid siit kiiresti ära liikuma.

Kokkuvõttes on tegu tugeva tööga, kuid disainikeel ja mõningate sekkumiste olemus äratavad küsimusi.

SALAAED



Žürri leiab, et autorid on suures plaanis kõike õigesti tajunud ja tsoneeringud on paigas, aga lahendusega täpsemaks minnes selgub, et palju asju on siiski puudu. Näiteks väljaku kaheks jagamine on tore mõte, aga lähemalt vaadates ei sünni seal midagi. Ajaloolise tänava markeerimine pärnadega loob ruumilise piiri küll, aga salaaia kontseptsiooni või peidetust rida puid kahjuks ei täida.

Kõige problemaatilisem on bastioni esise kunagise eeslinna struktuuri esiletoomine üsna tühjade ja igapäevaselt tõenäoliselt vähe kasutatust leidvate platvormidena. Ajaloolise tänavafrondi markeerimisest puudub nõutud ilupilt, lahendus jääb segaseks. Sillutist/ kõvakatendeid on kasutatud liiga palju. Seevastu on vallikraavi põhi muudetud hoopis rohealaks, mis on sümpaatne. See on üks väheseid töid, kus on lahendatud ka Salme tänava vasakpoolne ots. Üldse on liikuvuse pool autoritel korralikult läbi mõeldud. Autode läbisõiduala väljakul on küll liiga lai, aga liikluskorralduse poolest meeldiv.

Väikevormide valik ja lahendus on nõrk.

SEPTEMBER



Töös on tehtud põhimõtteliselt selged otsused kõige olulisemate Peetri platsi ruumi loovate elementide osas nagu seda on bastioni müür, vallikraav, kunagise eeslinna varem, kolmnurkne väljak koos piiripunkti viiva teega ja perimetraalne hoonestus. Ometi jäävad täpsemad lahendused konkreetsetel kohtadel natuke juhuslikuks. Kolmnurkne lava Peetri platsi idanurgas jääb suuremate sündmuste jaoks tõenäoliselt väikeseks. Samuti on see väljaku ühe otsa lõpetusena väheveenev. Küsitav on ka väljaku loodnurka kavandatud „Narva kosk“ oma konkreetse suuruse ja asetusega. Mõlemad elemendid, nii lava kui kosk, kavandatud olukorras pigem lõhuvad kolmnurkse platsi selgust ja toimimist kui annavad sellele midagi olulist juurde. Eeslinna varemete kasutamine erinevate väikeste sündmusruumidena on tore mõte. Samas jäävad varemetele kavandatud paviljonid pigem juhuslikuks ning õhku jääb küsimus, miks on paviljonid just nendel varemete osadel ja mitte teistel.

Võistlustöös on bastion jäetud Peetri platsiga ühendamata. See on autorite teadlik ja põhjendatud otsus (ühendamine ei haaku kaitserajatise olemusega) ning sel viisil võistlusülesandest kõrvalekaldumine oli lubatud. Sel juhul peaks aga bastionipealse ala avaliku ruumina täielikult sulgema ka vanalinna poolt.

Ajaloolise hoone fassaad sillutisel pole loetav, kui bastionile minna ei saa ja kiosk on ees. Autorid on eeskujuks võtnud Pompei idee varemete markeerimisel, aga jääb kahtlus, kas see hakkab reaalsuses tööle. Varemete ala on tore, kuid paviljonid seal mitte väga õnnestunud. Raske on aru saada, kas viibid parasjagu hoones sees või hoovis. WC on selles asukohas vajalik, kohvik aga mitte.

Platsi lahendus tervikuna ei ole väga hea. Jääb mulje, et autorite arvates peab Narvas kõik olema hästi suur, nii on ka lisatud elemendid suuremõõtmelised. Tegelikuses ei saavutata sellega suurt selget joont, lahendus mõjub eklektiliselt. Astmeliselt sügavamaks muutuv veesilm asub ohtliku koha peal. Visuaalidel on vesi ja valgus sama värviga tähistatud, mis on eksitav.

Bastion on selge, puhas, lahendus toob kindlustusrajatise tugevalt välja. Vihmapeenar vallikraavis on töö plussiks.

Salmeaias on sillutise osakaalu vähendatud. Puškini skvääriilt on platsile ilus pääs: skväär ise on laiemaks tõmmatud ja lisatud sinna haljastust. Nii pole üldmulje liiga kivine, välja on toodud rohelised pinnad.

VABA-VABA



Žürri arvates sisaldab töö mitmeid huvitavaid mõtteid, mis on jäänud tervikuks sidumata. Autorite käekiri pole ühtlane, jääb mulje et tegutsesid eraldi joonestajate, renderdajate, seletuskirja kirjutajate meeskonnad. Jooniste ülesehitus jätab lahenduse osaliselt segaseks. Nähtub liikluse läbimurdmine Puškini skväärist, mida ei olnud võistlustingmustes otsesõnu keelatud, kuid samas eeldati tervikliku skvääri säilimist. Lahendust iseloomustab totaalne sekkumine, mis varasema loogika täiesti pea peale pöörab. Liiklus on toodud platsi lõunaküljele ja lisatud sinna veel üks rida puid. Linn sooviks sõidutee pakutud asukohas välistada.

Suur veesilm tekitab küsimuse, kas kunagi üldse tekib nii palju sadevett? Narvas sademeveekanal valdavas osas linnast puudub, aga väljakul oleks vallikraav parim koht, kuhu sademevett suunata. Siin on vesi viidud varemete vahele, mis on keerulisem ja vähem sobiv paik. Veega seotud elamusi saab Narvas hõlpsasti hankida jõe või paisjärve ääres, seda ei ole vaja siin eraldi võimendada.

Salmeaia üldine lahendus on sümpaatne. Salme tänav on jäänud täiesti markeerimata.

Väikevormide valik on jäänud nõrgaks.

VOOG



Žürii hinnangul puudub töö autoritel selge ja tugev idee. Platsi skaala on liiga suur - kõik hajub laiali ja mõjub liialt tühjuna. Sisuliselt on autorid ignoreerinud keskseid teemasid – nii tänavajoone markeerimist kui liikluslahenduse igakülgsel toimimist. Väljaku põhjakülg on markeerimata, paviljon asub suvalises kohas ja selle disain meenutab pigem lehtlat kui avaliku ruumi WC-d. Sillutist / kõvakatendeid on liiga palju.

Ajatelg linnuse ja Tallinna maantee sihil on tore mõte.

OTSUS:

Pärast arutelu ja ideekavandite võrdlemist otsustas žürii määrata preemiad järgnevalt:

I koha preemia 9000 eurot	võistlustöö PIIRITAJA
II koha preemia 7000 eurot	võistlustöö HOOVID
III koha preemia 5000 eurot	võistlustöö SAAL
Kaks ergutuspreemiat á 2000 eurot	võistlustööd PÄRL ja SEPTEMBER

Žürii ettepanekud võidutöö edasiseks projekteerimiseks:

- 1) Kergliiklustee on praegusel joonisel nii tugevalt välja joonistatud, et ka autod võivad sellele pöörata. Katendite erinevus peab olema nii selge, et on liiklejale üheselt arusaadav, kes kus liigub;
- 2) piiriületuspunktist väljasõidul luua maa-ala, kus autod saaks lühidalt peatuda kaassõitja pealevõtmiseks / mahaminekuks ja ootamiseks;

- 3) püsivat skulptuuri väljakul ei ole vaja kuna paraadide ajal tuleb väljakult eemaldada elemendid;
- 4) paviljoni mahtude markeerimisel vaadata üle nende struktuur ja varieerida kõrgusi, tulevikus peavad paviljonid olema paindlikult kasutatavad, et saaks lisada kas katuse või seina vastavalt funktsioonile;
- 5) vallikraavi alal tugevalt vähendada inventari, kaaluda sinna vihmapeenra loomist (et poleks ainult sillutatud pinnas); astmete asemel rajada lauge tõus;
- 6) leida lahendus bastioni ühendamiseks platsiga (bastioni ja Peetri platsi ühendus jalakäijatele);
- 7) Salmeaia mängualasid vähendada;
- 8) markeerida Salme tänava jalakäigutee üle Puškini tänava;
- 9) statsionaarset lava ei ole platsil vaja, kuid tuleb luua ruum ajutise lava jaoks;
- 10) mitte rajada purskkaevu sillutatud alale, vaid leida sellele koht tsoonis 3;
- 11) mõelda kaetud väliruumi peale, osad sõrestikud võiksid olla katusega;
- 12) piiriületuspunkti lähedusse ja ka mujale väljakualal luua jalgrattaparkla (varjualusega).

Võitnud ideekavandite märgusõnad kuulutatakse välja 21. septembril 2023.
Võitjate avalikustamine toimub 6. oktoobril 2023 kell 17.00 Narva raekojas.

/allkirjastatud digitaalselt/

Katri Raik
Kaie Enno
Peeter Tambu
Kalle Vellevoog
Toomas Tammis
Liis Uustal
Kersti Lootus