

RMK Ussimäe büroohoone arhitektuurivõistluse žürii protokoll

ŽÜRII KOOSSEIS

Žürii esimees:

- Mikk Marran, Riigimetsa Majandamise Keskus;

Žürii liikmed:

- Jüri Orlov, Riigimetsa Majandamise Keskus;

- Raul Vaiksoo, volitatud arhitekt-ekspert, tase 8, MTÜ Eesti Arhitektide Liit;

- Ülo-Tarmo Stöör, volitatud arhitekt, tase 7, MTÜ Eesti Arhitektide Liit;

- Kalle Komissarov, volitatud arhitekt-ekspert, tase 8, MTÜ Eesti Arhitektide Liit

(varuliige).

Žürii sekretär:

- Helin Vahter, MTÜ Eesti Arhitektide Liit.

TOIMUMISE AEG JA KOHT

09.02.2024 RMK Ussimäe kontor

ARHITEKTUURIVÕISTLUSE EESMÄRK

Arhitektuurivõistluse eesmärk on valida parim kasutusfunktsioonile ja linnaehituslikult sobivaim arhitektuurilahendus Riigimetsa Majandamise Keskuse büroohoone rajamiseks. Hoone peab olema arhitektuuriselt kõrgetasemeline ja esinduslik, mugav ja funktsionaalne lõppkasutajale, energiasäästlik ning rajatav optimaalsete kuludega. Hoone põhiliseks konstruktsiooni- ja viimistlusmaterjaliks on puit. Pakkuda terviklik lahendus koos abihoonega.

HINDAMINE JA OTSUS

Arhitektuurivõistluse tähtajaks, 25. jaanuariks 2024 laekus 28 ideekavandit, mis kõik kvalifitseerusid hindamisele.

Žürii hindas ideekavandite arhitektuurset lahendust vastavalt järgmistele kriteeriumitele:

- võistlustöö arhitektuuri kvaliteet, funktsionaalsus ja vastavus ülesandele;

- hoone ja seda ümbritseva ruumi terviklikkus ja sobivus ümbritsevasse keskkonda, sh arhitektuurilahenduse maitsekus ja tänapäevasus ning sidumine lähialadega;

- lahenduse otstarbekus, realiseeritavus ja keskkonnasõbralikkus;

- puitlahenduse leidlikkus ja RMK identiteedi eksponeeritus.

Žürii otsustas võistluse tulemused järgnevalt:

I preemia (10000 €) ideekavandile märgusõnaga "KULG,

II preemia (8000 €) ideekavandile märgussõnaga "KÜÜN",

III preemia (6000 €) ideekavandile märgusõnaga "JUURIKAS",

ergutuspreemia (4000 €) ideekavandile märgusõnaga "SIHT".

HINNANGUD IDEEKAVANDITELE

Žürii üldine kommentaar

Võistlusele laekus märkimisväärne hulk kavandeid ning võistluse üldine tase oli professionaalne.

RMK kirde regiooni büroohooneks pakutud ideekavandid eristusid üksteisest reljeefsemalt asendiplaani ja hoonete arhitektuurilis-mahuliste lahendustes. Plaanilahendused, töökeskkonna ja konstruktiivsed ideed olid vähem eristuvad. Esitatatud ideekavandid lähtusid teostatavusest ning olid arhitektuurilt pigem rõhutatult ratsionaalsed.

Asendiplaaniliselt pidas žürii sümpaatsemaks lahendusi, mis paigutasid hoonestuse kinnistu põhjaküljele jättes sissepääsutee poole ruumilise puhvri. Eelistati kavandeid, mis hajutasid hoonestust, aktiivsusalasid ja parkimiskohti kogu kinnistu ulatuses ning kavandeid, mis arvestasid hoonestuse planeerimisel lisaks põhilisele lähenemissuunale ka kaugvaadetega maanteelt.

Mahuliselt võis ideelahendusi jagada üldistavalt skulpturaalseteks punktmajadeks (Eda, Fookuses, Kolm, Küla 1, KülaKüla, Lohe, Reede, Säsi, Sügiskuld, Tetris), piklikeks mahtudeks (Harunemine, Kulg, Kuu, Küla 2, Küün, Palk, Plusspuu, Puude taga on mets, Rehi, Siluett, Silva) ning kavanditeks, kus hooned asusid ümber keskse hoovi (Käbi, Metsahoov, Pesa, Siht, Vöökiri ja mõneti ka Juurikas). Oli ka esindatud maastikmaja motiiv (Kiil).

Piirkonna ehituslaadile on omasem arhetüüpne kaldkatusega ühekordne maht. Hoonete lahendustes eelistas žürii seetõttu mastaabilt väiksemaid, maastikku sobituvaid madalamaid mahte ja orgaanilise arhitektuurilaadiga ideekavandeid.

Sõltuvalt esitatud kavandite hulgast viis žürii hindamist läbi kahes voorus. **II vooru jõudsid** kavandid märgusõnadega: **Harunemine, Juurikas, Kolm, Kulg, Kuu, Käbi, Küün, Metsahoov** ja **Siht**. Järgnevalt žürii kommentaarid II ja I vooru kavanditele. Ideekavandite järjestus on alfabeetiline.

II vooru kavandid:

“HARUNEMINE”



Üldjoontes kaunis ja läbimõeldud projekt, kuid detailides on mitmeid küsitavusi. Asendiplaan hästi planeeritud ja sissepääsuala on esinduslik. Hoonestus peab sobituma miljöoga, vältides liigset suurust ja pompöössust. Antud hoone maht on siiski liiga kõrge. Piklik vorm oleks sobiv, kuid antud hoone mõjub liiga suurena selle programmi jaoks. Ka fassaad jääb liialt monotoonseks ja igavaks.

Plaanilahendus on üldjoontes sümpaatne, bürookeskkond on mitmekesine. Kuid detailides on palju ebaloogilisust alates sissepääsuast, kus avara fuajee kõrval on lisaks puhkeruum. Fuajees puudub tambur, kuigi infolaud on otse välisukse vastas. Puudub majanduspääs, tööalal on pikad kitsad koridorid, õhuruumid on ülepingutatult suured.

Fassaad on soliidne, kuid ehituslikult ja ekspluatatsioonis omaette väljakutseks. Horisontaalsed puitpinnad tuleks ilmastiku eest kaitsta, vahvärki veetihedus raskesti saavutatav.

“JUURIKAS” - III preemia



Elegantne ja läbimõeldud lahendus. Kaugvaadetes moodustab massiivne pultkatus tugeva kujundi. L-kujuline hoone tekitab sisehoovi, kuid kahjuks varjab õhtupäikese. Parkla asukoht on hea. Parklast näeb peast ning hoone ette moodustub väljak. Väljaku enda kujundus ei ole siiski kõige põnevam. Abihoone paigutus ei ole ka parim, kuna garaažiuksed on esifassaadis nähtavad. Parkla asend on aga hea, autod jäävad tahapoole, jalakäija liigub oma trajektooriga.

Peamiseks miinuseks töö juures on hoone kõrgus: maht ei sobitu keskkonda, hooned on oluliselt massiivsemad kui piirkonna teised hooned, teise korruse õhuruum on hästi kõrge. Mahust tulenevalt tekivad veidra proportsiooniga kabinetid, pisikesed aga hästi kõrged.

1K plaanilahendus on läbimõeldud. Kohati tekivad küll pikad koridorid, kuid need on fassaadi ääres ja see pehmendab. Fassaadi ääres on alati tore jalutada. 2K plaan on vähem sobivam, näiteks puhkenurk asub trepi suhtes kaugeimas otsas, tööala liigendamata.

1K perimeeter on üleni klaasist, lisaks täisklaas fassaad sisehoovis. Puitvarjestus on hästi detailne ja pisut närviline. Horisontaalne puitvarjestus fassaadil võib osutada ekspluatatsioonis problemaatiliseks.

“KOLM”



Originaalse käsitlesega professionaalne ideekavand. Hoonestus on paigutatud risti teega, et vähendada selle visuaalset mõju. Hooned on viidud kokku, võimaldades rohelusel esile tulla. Krundi keskele on paigutatud aga üks suur parkla, mis viib üldist ruumikvaliteeti alla. Hoonestus arvestab naaberhoone kuuriga, kuid on sellele liialt lähedal.

Plaanilahendus on väga kompaktne ja mõjub seetõttu liialt asisena. Söögisaal liialt eraldatud ega moodusta maja südant. Hoone maht on lahendatud kompaktset, lahendus on ehituslikult ökonoomne. Lahenduse välisilme on soliidne ja esinduslik. Sümpaatselt mõjub katuseräästa serva riputatud varjestus.

“KULGI!” - I preemia



Tegemist on ühekorruselise pika majaga, mis sobitub mahuliselt ümbritsevasse keskkonda, olemasolevate majade juurde väga hästi. Tänavalt avaneb hea vaade ja sissepääsu asukoht on arusaadav. Asendiplaan on sümpaatne, abihoone paigutus ja parklaga seotus hästi lahendatud, parkla kaheks jaotus õigustatud. Abihoone võiks ehk mahuliselt peahoonega veel rohkem kokku mängida. Kaetud sisehoov annab lisaväärtust, pehmen dab piiri sise- ja väliruumi vahel ning loob hoonele põneva ruumilise lisandi.

Hoone arhitektuur on kaasaegne ja praktiline, puit on efektselt eksponeeritud. Hoone arvestab inimese mõõtmega, sulandub orgaaniliselt oma keskkonda ning loob põneva ja mängulise siseruumi. Pika maja puhul võib ühest maja otsast teise jõudmine muutuda kurnavaks, kuid siin on selline kulgemine hästi välja mängitud. Ehituslikelt ja hoolduskuludelt on lahendus ökonoomne. Ruumi kõrgus tuleks lahendada ruumipõhiselt, kõrge viilualune loob muidu tarbetut kubatuuri. Osaliselt puitlaudisega katus ja peidetud renniga räästas hoone tagaküljel vajavad läbi

kaalumist. See külg pole eksponeeritud ning üleulatuv räästas ei häiriks. Varikatuse konstruktsioon vajab dimensioneerimist. Ideekavand vastab kõigile hindamiskriteeriumitele ning on pinnalt üks kompaktsemaid.

Žürii ettepanekud võidutöö edasiseks projekteerimiseks

- Katuselahendus peab olema ehituslikult lihtne ja arvestama ajas püsivust. Kaaluda sellest lähtuvalt kõige optimaalsemaid materjale ja katuse geomeetriat.
- Küte lahendada võimalusel radiaatoritega ning arvestada sellest lähtuvalt klaaspindade suuruseid, kõrgust põrandapinnast ja kogust fassaadis.
- Tööala ruumi kõrguse planeerimisel arvestada energiatõhusust ja meeldiva sisekliima saavutamist.
- Plaanilahenduses täpsustada kuivatusruumi funktsiooni.
- Täpsustada administraatori ala küllastaja vaates.
- Abihoone katus võiks kokku mängida peahoonega. Kaaluda ka sellele viil- või kelpkatuse lahendust.

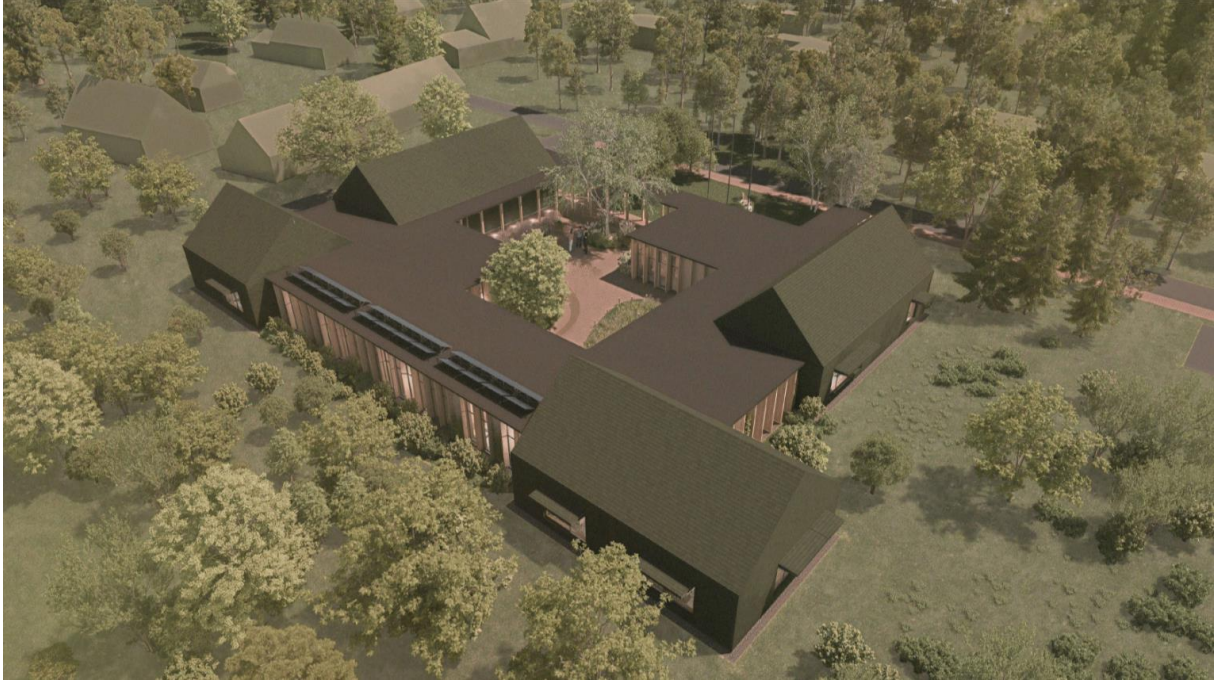
“KUU”



Võistlustööl on tugev ja selge arhitektuurne idee. Hoone on ka maanteelt hästi vaadeldav ja pakutud lahendus oleks väljapaistev. Arhetüüpne kaldkatusega ühekordne maht on siiski liiga pikk. Igapäevaseks liikumiseks tekib nii pikliku plaaniga hoonel liiga pikk vahemaa ruumide vahele. Büroo ja abihoonet eraldav üksiku puuga väike sisehoov katkestab mahtu ja mõjub seetõttu meeldivalt. Kogu 1K perimeeter on varjestamata klaasfassaad, lisaks on veel suur katuseaken, mis ei ole energiatõhususe seisukohast mõistlik lahendus. Vahetult klaasfassaadi ääres paiknevatel töökohtadel võib olla seetõttu ebamugav töökeskkond ja see vähendab tööala mahtu.

Pakutud siseruum jätab üdliselt esteetilise mulje. Avatud kontor on sümpaatne, ruumis on avarust, valgust, vaateid. Suured avatud tööalad peaksid olema siiski akustiliselt liigendatud.

“KÄBI”



Ainus võistlustöö, mis on lahendanud hoone linnakuna. Ümbritsevasse keskkonda sulanduv väikese mastaabiga lahendus on igati tervitatav. Varjatud sisehoov muudab sise- ja välisruumi ülemineku sujuvamaks. Hoone arhitektuur on siiski esindushoone jaoks liiga tagasihoidlik.

Sissepääs asukoht tekitab küsimusi. Praegusel kujul peab sisenedes läbima terve maja ning liikumispindade osakaal on suur. Loogilisem oleks paigutada sisepääsust ühele poole avalikud ruumid, teisele poole kontor. Loogilisem oleks olnud sisepääs lahendada sisehoovi kaudu hoone keskelt.

Originaalne kandekonstruktsioon kumerate liimpuitraamidega on julge ja leidlik, kuigi žürii polnud kindel kas see element sobib antud hoone siseruumi.

Asendiplaanis on parklate hajutamisega ehk liiga hoogu mindud.

“KÜÜN” - II preemia



Ideekavand on selge kontseptsiooni ja lihtsa, kuid jõulise vormikeelega. Arhitektuurikeel on elegantne. Asendiplaan ja liikumissuunad on selged. Sisepääs on parklast nähtav ja lähenemistee loogiline. Abihoone on liiga prominentsel asukohal.

Võistlustöö on lahendatud pika mahuna, millel on laia räästaga suur katus. Kaugvaates on hoonel soliidne iseloom, katuseaknad lisavad esinduslikkust. Et lihtne idee kvaliteetselt lõpuni viia on oluline lahendus detailiselt läbi kavandada. Fassaadi kujundus on tundlik, kuigi liiga palju klaaspinda.

Plaanilahendus on hea - söögiala, füüsilise aktiivsuse ruum jm aktiivse olemise ala on paigutatud fassaadi äärde lõuna pool. Füüsilise aktiivsuse ruum on samas ka avatud ala hajumisruum. Hoone plaan on sügav ja hästi avatud, mis võimaldab efektiivsemat kasutust.

“METSAAHOOV”



Seda sümpaatset ja professionaalset ideekavandit kaaluti ka preemiakohale. Kavandil ei ole otseseid puuduseid, kui vaid asukoha jaoks liiga suur hoonemaht. Üldmulje jäi ka liialt asiseks ja lihtsustatuks, oodati rohkem ruumilist vabadust ja mängulisust.

Asendiplaani lahendus on väga hea. On tagatud vaadeldavus maanteelt. Parkimine on loogilises asukohas. Sissepääs on parklast nähtav ja lähenemistee loogiline. Sisehoov on samuti meeldiv. Maja ette jääb põnev ja esinduslik väljak, lisaks on pakutud sisehoovi motiiv. Abihoone paigutus on ka hea ja on hästi seotud büroogaosaga. Garaažiuksed avanevad kirdesse ja ei ole esifassaadis nähtavad. Naabri garaaži ustega on arvestatud.

Pinnalt väga kompaktne, seejuures pakutud programmile lisaks üks ladu ja kõnekabiin. Tööruumid on hästi lahendatud. Kitsas ja piklik fuajee pole piisavalt esinduslik ja oleks võinud olla avaram.

Fassaad on selge kujundusega, kus on küll kasutatud natuke kulunud võtteid (ribistus, triibustus), kuid samas on seda tehtud väga maitsekalt ja lahendus on sümpaatne. Välditud on suuri klaaspindu. Tiheda ribistusega rõdu katkestab kaugvaateid ja muudab töökorruse liiga suletuks. Puudu evak. nõuetele vastav trepikoda. Konstruktiivne lahendus vajab täpsustamist, laudkatus suurendab hoolduskoormust.

“SIHT” - ergutuspreemia



Võistlustöös on meeldivalt teistsugune ja meelde jääv idee, milles on arhitektuurset lennukust. Isikupärane ja meeldivalt väike arhitektuurne lahendus sobitub keskkonda. Kinnistu põhjakülge ääristab väärtuslik dendropark, mille vahelt on hoonet juba kaugelt näha. Teelt lähenedes avaneb majale huvitav vaade.

Hoone on ka netopinnalt üks võistluse väiksemaid. Pinnalahendus on kompaktne. Kohvik kui hoone süda paikneb fuajee kõrval, kus on hea külalisi vastu võtta. Söögisaali torn pakub ruumilist elamust. Kinnistul paikneb söögisaali torni kordusena ka lehtla.

Kavandil on siiski olulisi miinuseid. Hoonel ei ole räästast ega varjestust, täisklaas sein võib osutada problemaatiliseks. Peauks jääb parklast liiga kaugele, hoone on justkui seljaga parkla poole. Võõrale inimesele jääb parklast tulles peasissepääs veidi peidetuks. Tehnoruumid on paigutatud katuse alla, mis ei ole aga hästi ligipääsetav ning ruum tundub olevat liiga madal. Inva wc asukoht ja ligipääs tekitab küsimusi.

I vooru kavandid:

“EDA“



Terviklik ja selgelt eristuv lahendus arvestab piirkonna hoonestuslaadiga. Plaanilahendus on professionaalne ning esinduslik. Teise korruse lintaken loob tööruumidele väga eripärase atmosfääri, kuid tekitab ühtlasi palju praktilisi küsimusi alates kandekonstruktsioonis ja sisekliimast, töötamise mugavuseni varjestamata klaaspinna taga. Väliruum moodustab terviku hoonestusega.

“FOOKUSES”



Selge ja eristuva karakteriga ideelahendus. Sopistatud sisehoovidega plaan hajutab sise-väliruumi piiri, kuid loob paratamatult hoonele ebamõistlikult suure perimeetri. Sopistused õigustavad end tiheasustuses, kuid antud juhul on asukoht privaatne ja looduslik. Ühtlase kaldega katus tekitab omakorda väga kõrgeid tööruumi. Klaasipinda on palju ja lahendus seetõttu kulukas ülal pidada. Lahenduse kogumulje on rahulik ja siseruumi õhulisus väga kaunis.

“KIIL”



Hooned on lahendatud maastikmajana, mis eristab seda kõigist teistest pakutud kavanditest. Tänavaja küla poolne fassaad on põnev, maanteepoolne portaal aga ebamastaabilt liiga võimas ja kõrge. Peasissepääs on liiga peidetud. Ehituslikult nõudlik lahendus, mh tampsavi seinad ja mätaskatus. Netopinnalt on lahendus üks suuremaid.

“KÜLA 1”



Esindusliku ja omanäolise arhitektuurilahendusega professionaalne kavand. Asendiplaan on hästi lahendatud, hooned sobituvad mahuliselt olemasolevasse keskkonda. Plaanilahendus üldiselt funktsionaalne ja hea mastaabitunnetusega. Ebaloogiline on koosolekuruumid esimesel korrusel, kui tööruumid asuvad samas teisel korrusel. Suurte õhuruumide ümber on kitsad liikumisalad. Küsimusi tekitab ka hoone suur kubatuur.

Visuaalselt on hoonete välisilme sümpaatne ja esinduslik. Tumedale korruse kohale on tõstetud heledad prismad. Klaasipindade ees asuv tihe puitribistik on eksploatatsioonis ebamõistlik- nõrk ilmastikukindlus ja keeruline akende pesu. Igas küljes paiknev ristik piirab vaateid. Hele toon on ebamõistlik, eriti mändide all muutub see ruttu kollaseks.

Žürii tunnustab eraldi ideekavandi suurepäraseid kollaažilikke visuaale.

“KÜLA 2”



Arhitektuuri kontseptsioon on selge ning eristub teistest töödest oma tugeva mahulise liigenduse ideega. Siseruum on aga seetõttu väga seksioneeritud ja võib pärssida organisatsiooni sisest koostööd ja läbikäimist. Välisperimeetri maht on ebamõistlikult suur. Kuigi pinna mõttes on lahendus pigem väiksem kui etteantud ruumiprogramm, tekitab see siiski mulje ebamastaapselt suurest mahust. Üleulatuvad räästad lisavad fassadile ilmastikukindlust ning annavad hoone välisilmele tugeva karakteri.

“KÜLA KÜLA”



Žüriis tekitas märgusõna ootust külast küla sees, kuid küla ei olnud kahjuks pakutud. Hoone on plaanilt kompaktne, ratsionaalne ja oma esteetilisest käsitlemisest korrektne. Žürii leidis siiski, et lahendus ei ole piisavalt esinduslik. Katuse mahtude jaotusel ei ole otsest ruumilist põhjust ja see mõjub põhjendamatu vormimänguna.

“LOHE”



Selge ja tugeva sõnumiga ideekavand, mis ei suhestu piirkonna väljakujunenud ruumiga ja pakub välja rõhutatult uue vormikeelega skulpturaalse mahu. Vana kontorihoone lammutamisel rõhutatud vastandumine veelgi. Abihoone on omakorda täiesti erineva arhitektuurset lahendusega.

Ideekavand on tehniliselt professionaalne, plaanilahenduselt kompaktna ja ehituslikult ökonoomne.

“PALK”



Žürii leidis, et hoone on paigutatud liiga tee äärde. Peasissepääs pole selge, inimesed tulevad peamiselt autodega ja tänavapoolne sissepääs ei leia kasutust. Tänavapoolses küljes ei ole ka peatumisala, parkimisala jääb nurga taha.

Hoone vorm on huvitava karakteriga ja mänguline. Plaanilahendus sümpaatne, maja on hästi tsoneeritud. Avatud tööala on aga liiga tugevalt liigendatud ja läbikäidavus võib põhjustada ebamugavusi. Tööala kohati ebamõistlikult kõrge.

“PESA”



Võistlustööl on suur selge arhitektuurne idee, mille kandvaks elemendiks on ringikujuline sisehoov. See on meeldejääv ja eristub ülejäänud töödest. Paraku on jäädud aga vormilise idee kammitsasse ja hoone siselahendus kannatab seetõttu. Eriti läbikäidavad bürooalad.

Lahenduses puudub modulaarsus, seinad on igas ruumis erineva nurga all. Ehitusliku poole pealt pigem keerukas ja kallis lahendus. Hoone netopind ületab ruumiprogrammi üle 10%-i.

“PLUSPUU”



Esindusliku ja meeldejääva arhitektuurilahendusega professionaalne kavand. Mahu liigendus väldib ebamastaapse hoone tekkimist. Žürii eelistas siiski piirkonna ehituslaadiga rohkem arvestavaid ja keskkonda sulanduvaid lahendusi. Kinnistu on küllaltki tiheda kõrghaljustusega, mida visuaalidelt ei aima.

Arhitektuurilaadilt praktiline, kuid veidi liiga asine. Asendiplaan hästi lahendatud. Lahendus on ruutmeetritelt ratsionaalne, ruumijaotus sh bürookorruse plaan mõjub pigem jäiga ja pakituna. Fassaadilahendus on selge, välditud on liiga suuri klaaspindu. Näidatud kubatuur on esitatud kavanditest kõige suurem.

“PUUDE TAGA ON METS”



Arhitektuurses lahenduses on värskeid motiive ning meeldivaid detaile, kuid tervikuna ei sobi žürii meelest pakutud lahendus antud asukohta. Lahendus on küll ruutmeetritelt ratsionaalne, kuid õhuruum kogu maja pikkuses on ülepaisutatud ning kubatuuri tuleb ebamõistlikult palju. Aatriumis paiknevad töökohad on töötajatele ebamugavad, eriti kuna lõunafassaadil ei ole varjestust.

“REEDE”



Žürii eelistas lahendusi, mis paigutasid hoonestuse kinnistu põhjaküljele jättes sissepääsutee poole ruumilise puhvri.

Võistlustöö mahuline vorm ja idee on selged ja meeldejääv. Sissepääs on äratuntav, kuid peauksega fassaad on lähenemissuuna suhtes vastaküljel. 1K perimeeter on klaasist, mis abiruumide juures pole õigustatud. Kavandatud bürookeskkond on kokkuvõttes meeldiv ning plaan kompaktne ja pinnalt ratsionaalne.

“REHI”



Ideekavandis valitud suund viis paratamatult väga suure hoonemahuni. Mahtu on püütud vähendada visuaalselt eri fassaadimaterjalidega, mis aga muudab tervikmulje segaseks. Abihoone on liiga tähtsal kohal. Selle otsas paiknev ventilatsiooniruum asub hoone kõige esinduslikuma koha peal jäädes samas muudest ruumidest jääb liiga kaugemale. Ühest trepist ei piisa, puudu on ka abiruume ja puhkealasad. Samas on hoone pindala üks suuremaid.

“SÄSI”



Hoone kahekordne lamekatusega nurgeline maht ei sobitu ümbritsevasse konteksti. Siseruumis vähe esinduslikkust, plaan on fragmenteeritud ning läbikäidavad tööruumid võivad pärssida funktsionaalsust. Plaan on kohati tagurpidi pööratud-tehnoruum ja ladu võtavad ära fassaadipinda, kabinetid on samas ilma loomuliku valgusega.

“SILUETT”



Žürii hinnangul jääb hoone arhitektuurne lahendus formaalseks. Plaanilahendus on pinnalt ratsionaalne. Katuse geomeetria jääb liiga keeruliseks. Hoone funktsioonil ega ruumijaotusel pole pakutud siluetiga seost.

Katuse kuju loob liiga kõrge õhuruumi, kubatuur on seetõttu suur ning hoone jääb ka väliselt liiga kõrgeks. Hoone üldmulje ei ole kompaktne, mis tingib päeva lõpuks ka suurema ehitushinna ning elueakulud. Küsimusi tekitab ka 3 treppi.

“SILVA”



Arhitektuurne lahendus jääb formaalseks. Plaan mõjub suletuna, palju kitsaid koridore muudavad plaanilahenduse ebaefektiivseks. Väliruumi lahendus on liiga fragmenteeritud- peasissepääs ei ole kergesti leitav. Katuse geometria tingib ebamõistlikult kõrge siseruumi ning vajab kõikjal topeltlage. Ruumide keskel asetatud koorega postid mõjuvad ebavajalikuna, kuna seinad saaks kandma panna.

“SÜGISKULD”



Peahoone mõjub antud asukohas liiga suurena. Hoone arhitektuurne lahendus ei ole halb, kuid sügavate rõdudega põhimaht viitab kuurortlik rannamajale või hotellile. Rõdud on arhitektuurse elemendina sügavad ja rõhutatult kõrged, mis tundub mastaabiveana. Pikk galerii ja kaetud parkla jäävad kollaažlikeks ideedeks. Lahenduses ei ole Ussimäe meeleolu.

“TETRIS”



Asendiplaan on hea- selge väliruumi lahendus loob hoonestusele delikaatse tausta. Hooned on paigutatud olemasolevaga hoonestusega sarnases rütmis. Abihoone on sobivalt peidetud ja loogilises asukohas, sisehoov on majandushoovis. Peahoone asukoht oleks võinud olla veidi teest kaugemal, tagamaks piisava hajumisala hoone ees tee ääres.

Hoone kahekordne lamekatusega nurgeline maht ei sobitu siiski ümbritsevasse konteksti. Hoone välisilmel ei ole seost RMK identiteediga. Siseruumis vähe esinduslikkust.

“VÖÖKIRI”



Eristuva ja sümbolistliku arhitektuurikeelega kavand. Lai horisontaalne karniis tekitab ajaloolisi assotsiatsioone, mõjudes soliidseks. Asendiplaani lahendus on selge ja esinduslik- poolavatud sümmeetriline sisehoovi kompositsioon mõjub mõisalikult. Plaanilahendus on kompaktne ning pinnalt ratsionaalne.

Küsimusi tekitavad tugeva liigendusega katusemaastik ning teise korruse suured klaaspinnad kõigis ilmakaartes. Keerukas puidust fassaadivarjestus ei ole ajas püsiv lahendus. Hoone lahendus ei ole seetõttu ehituslikult ega elueakuludelt ökonoomne.

/Protokoll on allkirjastatud digitaalselt/

Mikk Marran

Jüri Orlov

Raul Vaiksoo

Ülo-Tarmo Stöör

Kalle Komissarov