

# Mustvee linnakeskuse avaliku ruumi arhitektuurivõistlus

ARHITEKTUURI-  
VÕISTLUSE  
TUTVUSTUS JA  
PARIMAD TÖÖD

04 / 2024





VÖISTLUSALA JA MUSTVEE LINNA OLULISED OBJEKTIID  
 1 – HALASTUSE JA PÜHA KOLMAINSUSE ÜHISUSU KIRIK, 2 – PÜHA IMETEGIJA NIKOLAOSE KIRIK, 3 – MUSTVEE LUTERIUSU KIRIK, 4 – VANAUUSLISTE PALVEMAJA, 5 – BETAANIA PALVEMAJA, 6 – COOP KAUPNIS JA BUSSIJAAM, 7 – COOP EHTUSKESKUS, 8 – KALAKIOSK, 9 – KOHVIK, 10 – HOTELL ANKUR, 11 – SADAMAKOHVIK, 12 – MEIE TOIDUKAUBAD, 13 – GROSSI TOIDUKAUBAD, 14 – KALAMEESTE MAJA, 15 – KOMISJONKA, 16 – PIIRIVALVE KORDON, 17 – PÄÄSTEKOMAND, 18 – MUSTVEE VALLAVALITSUS, 19 – VANAUUSLISTE MUUSEUM, 20 – PEIPSI GÜMNAASIUM, 21 – SPORDIHOONE, 22 – LASTEAED, 23 – MUSTVEE KOOL, 24 – KULTUURIMAJA, 25 – SKULPTUUR „LEINAV NEITSI“, 26 – SKULPTUUR „NEPTUNUS“, 27 – VEETORN. SKEEM VÖISTLUSÜLESANDEST



VÖISTLUSALA, PÕHILISED JALAKÄIJATE SUUNAD, HALJASALAD JA PERSPEKTIIVNE SUUREMA ÜHISKONDLIKU HOONE KOHT. SKEEM VÖISTLUSÜLESANDEST

**Hanke nimetus:**  
 Mustvee linnakeskuse  
 avaliku ruumi  
 arhitektuurivõistlus

**RHR viitenumber:** 259442

**Menetluse liik:**  
 Avatud ideekonkurss

**Arhitektuurivõistluse aeg:**  
 27.12.2023 - 27.02.2024

**Korraldaja:**  
 Mustvee Vallavalitsus

**Kaaskorraldas:**  
 Eesti Arhitektide Liit

**Žürii koosseisukoht ja aeg:**  
 15.03.2024 12.00-16.00  
 Mustvee vallavalitsus,  
 Tartu 28, Mustvee,  
 Jõgeva maakond

**Võistlusel osalenud ideekavandite arv:** 8

**Žürii koosseis:**

**Esimees:**

Indrek Kullam  
 Mustvee Vallavalitsus,  
 žürii esimees

**Liikmed:**

Reili Tooming,  
 Mustvee Vallavalitsus;

Marju Soop,  
 Peipsiääre Vallavalitsus;

Kalle Vellevoog,  
 Eesti Arhitektide Liit

Jaan Tiidemann,  
 Eesti Arhitektide Liit

Maarja Kask,  
 Eesti Arhitektide Liit

Ülle Kunnus, Eesti  
 Maastikuarhitektide Liit

**Žürii protokollija (hääleõiguseta):**

Ingrid Kormašov,  
 Eesti Arhitektide Liit

**Arhitektuurivõistluse eesmärk ja põhilised nõuded:**

Arhitektuurivõistlus oli avatud riigihanke ideekonkurss väliruumi arhitektuuri ning mahulise planeeringu eskiisprojekti saamiseks. Võistluse eesmärk oli leida Mustvee linna keskosale parim arhitektuuri ideelahendus. Ümberehituse eesmärgiks on ruumi muutmine praegusest lahendusest inimsõbralikumaks ja mitmekesisemaks, tänapäevaseks, esinduslikuks ja ajaloolist pärandit rõhutavaks avalikuks ruumiks, mis pakub meeldivat ja turvalist olemist ning tegevusvõimalusi igas vanuses inimesele igal aastajal. Mustvee keskuse kaasajastamine peaks andma impulsi kohaliku ettevõtluse ja kultuuri arenguks.

Tegu on programmi "Hea avalik ruum" raames korraldatud võistlusega. Arhitektuurivõistluse korraldaja on Mustvee Vallavalitsus, võistlusülesande koostas arhitekt Ivar Lubjak. Võistlusülesande on kooskõlastanud Mustvee Vallavalitsus ja Eesti Arhitektide Liit.

**Hindamine:**

Võistlus toimus vahemikus 27.12.2023 - 27.02.2024. Võistluse tähtajaks, 27. veebruariks 2024 kell 15.00, esitati kaheksa ideekavandit, mis kõik kvalifitseerusid hindamiseks.

**Žürii otsus ideekonkursi võitja ja preemiade osas:**

Žürii otsustas konsensuslikult anda välja järgmised kohad:

- **Esimene koht / võitja – preemia suurus 9000 eurot – ideekavandile „MUSTVEE PEENRAD“**
- **Teine ja kolmas koht – preemia suurus 6000 eurot – ideekavandile „KOIDIK“**
- **Teine ja kolmas koht – preemia suurus 6000 eurot – ideekavandile „VEELAHKMEL“**
- **Ergutuspreemia – preemia suurus 2000 eurot – ideekavandile „MUSTVÖÖ“**
- **Ergutuspreemia – preemia suurus 2000 eurot – ideekavandile „VEERE KESE“**

**Hindamiskriteeriumid, mida kasutati auhinnavõitjate väljaselgitamisel, olid:**

- Lahenduse linnaehituslik kvaliteet ja kontekstiga sobivus;
- Lahenduse arhitektuuri kvaliteet, funktsionaalsus ja vastavus võistlusülesandele;
- Lahenduse terviklikkus ja keskkonda sobivus, sh arhitektuurilahenduse värskus ja tänapäevsus;
- Lahenduse otstarbekus ja realiseeritavus: ehituslik ökonoomsus ja kulude suurus objekti elukaare jooksul.

# „MUSTVEE PEENRAD“

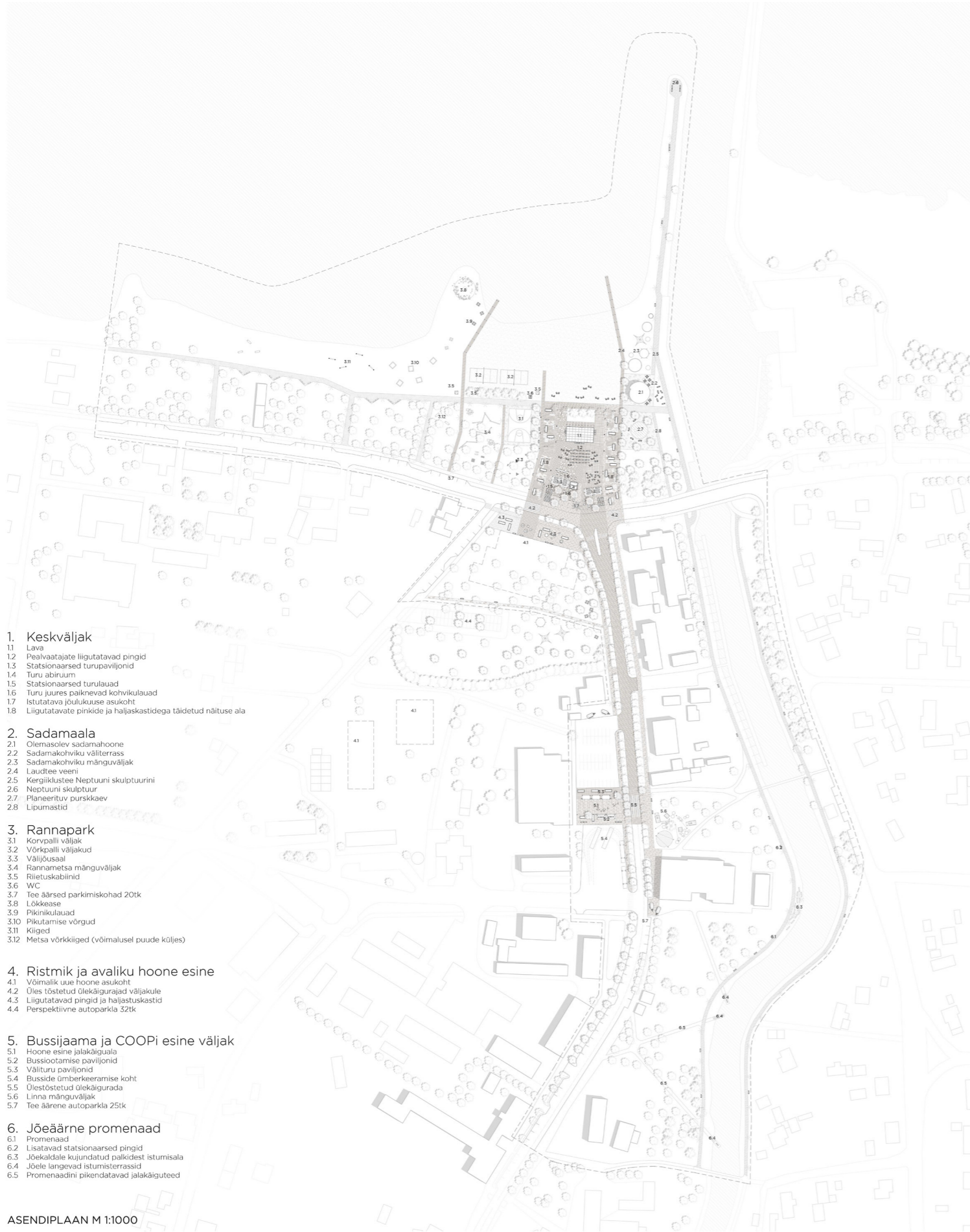


## AUTORID:

Ott Alver, Mari Rass, Alvin Järving, Luisa Männilaan ja Patrick Barbo  
(Arhitekt Must OÜ)

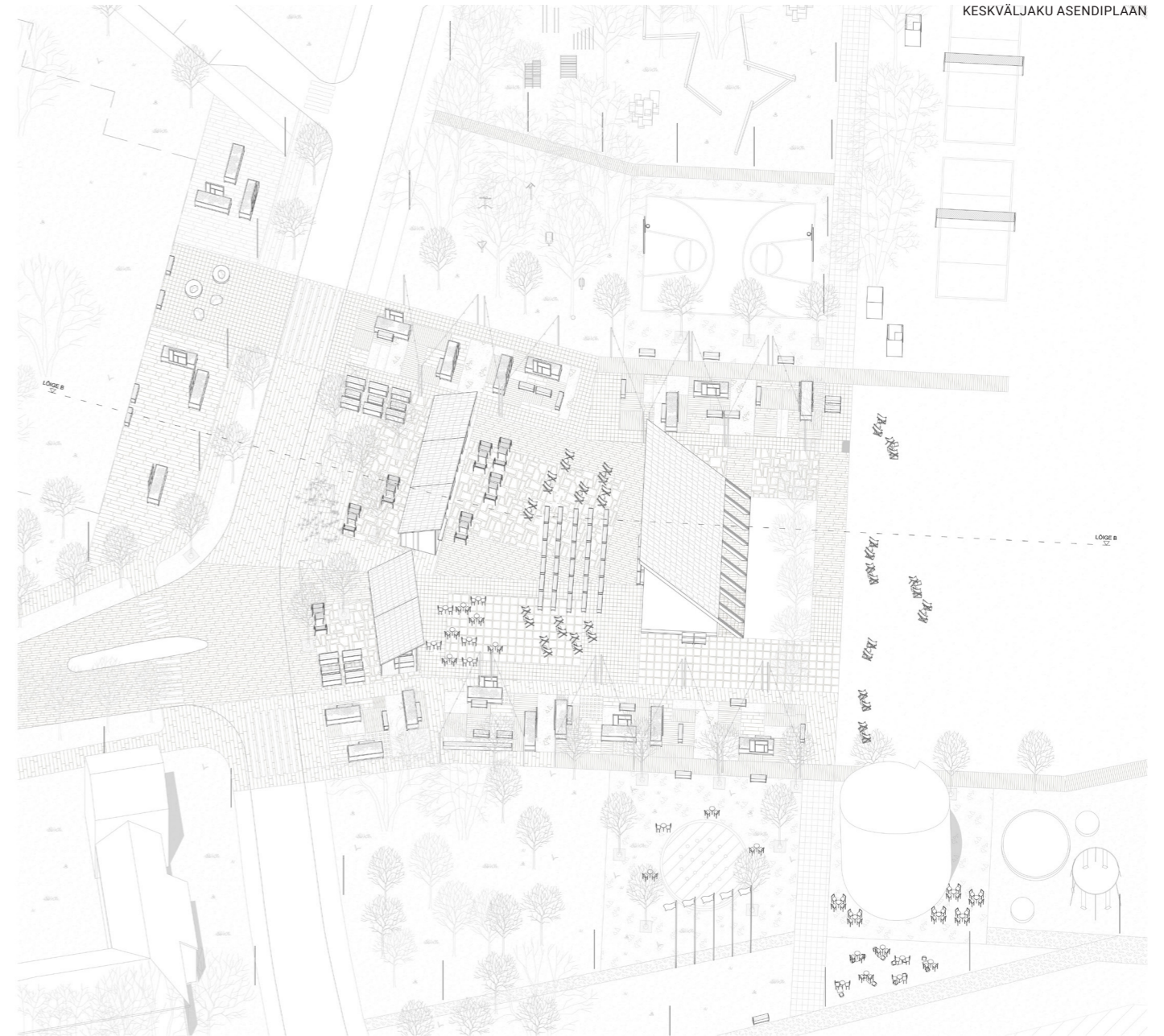
## Žürii hinnang ideekavandile:

- Žürii hinnangul on autorid olemasolevasse keskkonda suhteliselt vähe sekkunud ega näe ette suuri muudatusi. Kahanevates asulates sobibki paremini pigem vähene sekkumine ja näiteks jõe ääres töötab hästi ka olemasolev olukord.
- Töö on vormistatud professionaalselt, autorite ideed on selged ja lihtsasti tajutavad. Autorid on tabanud Mustvee mastaapi ja lähenenud ülesandele tundlikult.
- Pakutud lahendus on üldiselt sümpaatne, ühe suure küsitavusega: mastaapne lava, mis katab kinni järvevaate ja mida tegelikult pole Mustveele tarvis. Kohalike jaoks mõjub see lausa ehmatavana. Statsionaarne lava on juba olemas Kasepääal, mis asub vaid mõne kilomeetri kaugusel, seega oleks Mustveele veel ühe rajamine majanduslikult põhjendamatu nii ehituskulude, hilisema hoolduse kui ka ürituste konkureerimise seisukohalt. Siin toimuvate suurürituste puhul kasutatakse ajutist lava, millele tuleks koostöös vallaga leida väljakul sobiv asukoht.
- Autorite pakutu on päikese suhtes küll õigesti suunatud, kuid ei arvesta üldse järvega. Lisaks vaate sulgemisele on helivõimendus otse linna poole suunatud, kolmandaks võtab see ära võimaluse sündmustele kaasa elada järvelt paatidest, mida ollakse harjunud tegema.
- Ruumilisest seisukohast on lava asetamine väljaku äärde arusaadav otsus, sest see piiritleb ruumi, tekib lavaesine liigendus, mis koos uue võimaliku hoone esisega loob kaks mikroruumi ühe suure asemel. Lava aitab ka kinni püüda järve poolt puhuvat tuult. Kuid lava teostus oleks pidanud olema nutikam, varikatus keeratav ka järve poole, lava kasutatav astmetena vmt. Samuti on näidatud konstruktsioon siin tuulte ja tormide käes ilmselt liiga nõrk.
- Tänavalõik järve ääres on laiemaks venitatud nagu suvituspiirkondadele omane, ülekäigud selgelt välja toodud, parkimine ära hajutatud.
- Katendiga antakse teada, et jalakäijatel on sellel alal eelisõigus. Liikluse rahustamiseks on sõiduteed tehtud kitsamaks, kuid need lõikavad väljakualalt igal juhul läbi. Suurte ürituste ajaks pannakse sõidutee kinni.
- Coopi kaupluse esise lahendus on hästi õnnestunud. Turg paikneb õiges kohas ja bussid mahuvad liiklema.
- Haljastuses tuleks kastide asemel eelistada maha istutatavaid taimi. Seletuskirjas on juttu sibulapeenardest, kuid avalikul alal pole see kõige parem mõte, sibula asemel võiks kasvatada laukusid.
- Žürii leiab, et põhimõttelised ruumilised otsused on hästi tehtud ja statsionaarse lava ära jätmisega ei kaota lahendus midagi. Edasises töös saab täpsustada ka veetorni ja jõeäärse ala kasutust, samuti jõe ja järvega ühendust väljakualalt.



1. Keskväljak
  - 11 Lava
  - 12 Pealvaatajate liigutatavad pingid
  - 13 Stacionaarsed turupaviljonid
  - 14 Turu abiruum
  - 15 Stacionaarsed tunulauad
  - 16 Turu juures paiknevad kohvikulauad
  - 17 Istutatava jõulukuuse asukoht
  - 18 Liigutatavate pinkide ja haljaskastidega täidetud näituse ala
2. Sadamaala
  - 2.1 Olemasolev sadamahooned
  - 2.2 Sadamakohviku väliterrass
  - 2.3 Sadamakohviku mänguväljak
  - 2.4 Laudtee veeni
  - 2.5 Kergliiklustee Neptuuni skulptuurini
  - 2.6 Neptuuni skulptuur
  - 2.7 Planeeritud purskkaev
  - 2.8 Lipumastid
3. Rannapark
  - 3.1 Korvpalli väljak
  - 3.2 Võrkpalli väljakud
  - 3.3 Välijõusaal
  - 3.4 Rannametsa mänguväljak
  - 3.5 Riietuskabiinid
  - 3.6 WC
  - 3.7 Tee äärsed parkimiskohad 20tk
  - 3.8 Lõkkease
  - 3.9 Pikinikulaud
  - 3.10 Pikutamise võrgud
  - 3.11 Kiiged
  - 3.12 Metsa võrkkiiged (võimalusel puude küljes)
4. Ristmik ja avaliku hoonese esine
  - 4.1 Võimalik uue hoonese asukoht
  - 4.2 Üles tõstetud olekigurajad väljakule
  - 4.3 Liigutatavad pingid ja haljaskastid
  - 4.4 Perspektiivne autoparkla 32tk
5. Bussijaama ja COOPi esine väljak
  - 5.1 Hoonese esine jalakäiguala
  - 5.2 Bussiootamise paviljonid
  - 5.3 Väikene paviljonid
  - 5.4 Busside ümberkeeramise koht
  - 5.5 Ülestõstetud olekigurad
  - 5.6 Linna mänguväljak
  - 5.7 Tee äärene autoparkla 25tk
6. Jõeäärne promenaad
  - 6.1 Promenaad
  - 6.2 Lisatavad stacionaarsed pingid
  - 6.3 Jõekaldade kujundatud paikidest istumisala
  - 6.4 Jõeale langevad istumisterrassid
  - 6.5 Promenaadini pikendatavad jalakäiguteed

ASENDIPLAAN M 1:1000



JÄRV, JÕGI JA LINN

Mustvee on väga eriline asula Peipsi järve ja Mustvee jõe kohtumiskohas. Peipsi järve kaunid vaated ning Mustvee jõe maalline org tõmbavad oma õnustisuga hooajaliselt paljusid inimesi üle kogu Eesti kohale sõitma ning linnal on potentsiaal saada piirkondlikuks tõmbekeskuseks ka hooajavälise ajalt. Mustveed peaks vaatama mitte ainult kui väikelinna vaid kui kogu Peipsiääre keskus. Pakume keskväljaku asukohta linnas kõige mitmekesisema kohta peale järve, jõe ja linna kohtumiskoha.



RISTTEE

Mustvee paikneb teatud mõttes ristteel Tartust mööda Peipsi kaudu üles Narva poole sõitvale inimesele ja Tallinnast või Kesk-Eestist Peipsi äärde saabovale inimesele. Mustvee linnakeskus võiks paigutada nende liikumisteede keskmise Pihva, Narva ja Tartu tänava risti.



KESKLINNA TÕMBEPUNKTID

Keskväljak (1), uus avalik hooned (2), Bussijaam ja pood (3), Kultuurikeskus (4)

Kesklinna tõmbepunktid on seotud omavahel kokku üheks terviklikuks läbi laade ülekäiguteede, sillutatud kõnniteede, sillutatud autoteede ning promenaadidega.



UUSHOONESTUS JA AUTOLIIKLUS

Suurendatutele autode parkimist teede ääres. Juurde on pakutud uusi uushoonestuse kohti. Säilitada on poe esine parkla, ning bussid on pandud ennast samas kohas ümber keerama. Uue avaliku hoonese valmimisel lisatakse selle juurde ka uus parkla.



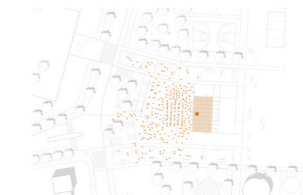
KESKUSE TSONEERING

Keskväljak (1), turg (2) randa liikumise teed ja näitusala (3), purskkaevu väljak lipumastidega (4), sadamahooned ala (5), ranna mänguväljak (6) korvallaalatsi ja väljusaal (7), avaliku hoonese esine ala (8), livarand (9), rannamets (10), lõkke ja pikinikulaal (11)



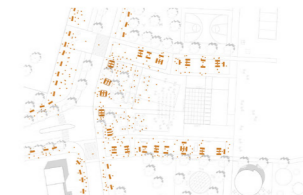
MUSTVEE PEENRAD

Peipsiääre olemust saab lahenduse kitsastest krundipiiridest ja nende sees triipudena jooksvatest silulapeenradest tule- ning kalendrimuster, mille orientatsioon vaheldub vastavalt võimalusele.



KESKVÄLJAKU KONSERDI AJAL

Konserti ajal võetakse publikule kasutusse ka keskväljakuga kõrgnevad alad. Samuti kasutatakse turupaviljone konserti aegseteks kohvikuteks.



KESKVÄLJAKU LAADA AJAL

Laad saab jätkata oma külgemist mööda autoteed nagu see täna on ja välja kujunenud, ent vajadusel on võimalik seda laiendada ka uue planeeritava hoonese ette, keskväljakule ning randa liikuvatele teedele.

SKEMID





**Žürii ettepanekud võidutöö edasiseks projekteerimiseks:**

- Sellisel kujul ja asukohas statsionaarset lava Mustvee ei vaja; leida alternatiivseid ajutise lava paigutuse kohti koostöös vallaga.
- Mõelda lava asendamisele varjualusega – aga pigem põhja pool, mitte järvevaadet varjavana; kaaluda alternatiive – rattahoidla, kiiged, võrkiiged, turuputkad (multifunktsionaalsed väikevormid).
- Taimekastide asemel eelistada pinnasesse istutatavat haljastust, et vähendada hoolduskulusid (võivad olla ka tõstetud servadega peenrad); haljastuse paiknemine väljaku ääres on hea.



**AUTORID:**

**Aleksandr Barabanov, Anastasiia Karavaieva, Andrei Pleskatsjov, Marija Blinova**  
(Artepolitan OÜ ja Aruna-Ehitus OÜ)

**Žürii hinnang ideekavandile:**

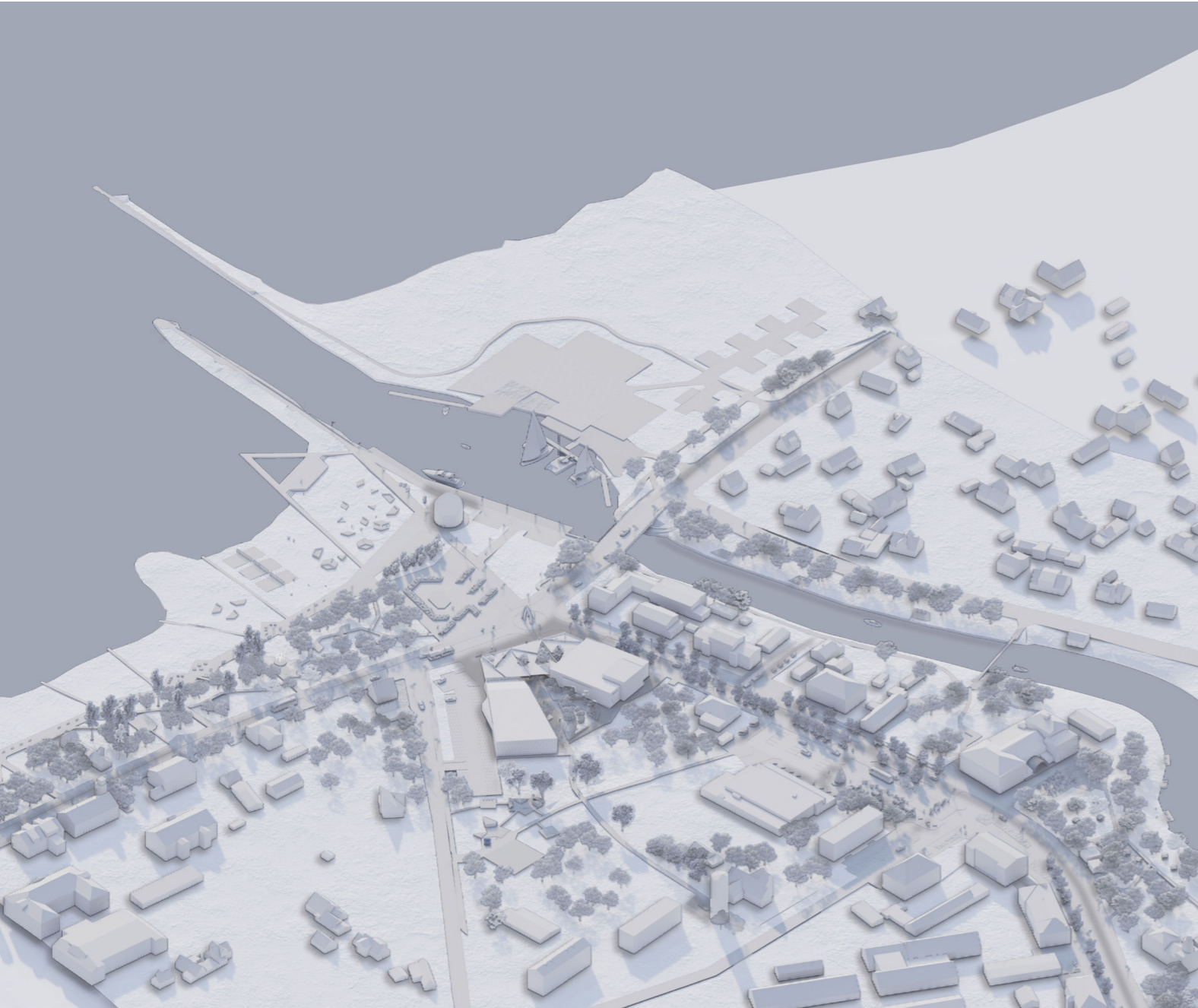
- Žürii hinnangul leidub töös mitmeid häid momente, kuid tervik on killustatud. Õnnestunud on lahenduse keskosa, kus lõpeb peatänav ja kaks peamist liikumissuunda saavad kokku – põhjast lõunasse moodustub tugev telg ning liiklus on rahustatud erineva katendiga.
- Positiivne on jõesuudmes lihtsa võttega väikese ala tervikuks kujundamine, pikendades järveäärset platsi teedega raamitud liivaalaga.
- Töö on veidi ebaühtlane, minnes kohati ülipõhjalikuks (näiteks haljastuses kuni üksikute taimeliikide määramiseni), kuid teisel jääb autoritel olulistest küsimustest detailsusest puudu, nende tähelepanu on suunatud mujale. Näiteks puiestee, mida tekstis on mainitud, ei joonistu välja.
- Parkla liigendamine haljastusega on hea mõte ning žürii leidis, et eelistada võiks maha istutatavaid taimi - see on oluline vahe nii hilisema hoolduse kui keskkonnahoiu aspektist.
- Ujumiskoha idee on hea, kuid selle asukohaga on veidi eksitud - põhjamaulil on veetase liiga madal. Traditsiooniline ujumiskoht paikneb teisel pool jõge, kus ujumisvõimalused on paremad.
- Skulptuuri asukoht järveni viiva tänava lõpus on huvitav, kuid selle lahendus ja kuju siiski küsitav.
- Kaks kavandatud uut hoonet mõjuvad kohaliku mõõtkava arvestades liiga massiivselt. Hoonete ja väljaku vahele jääv ebamäärase kujuga varikatuste ala tekitab küsimusi.
- Raudtee tänava poolsesse külge jääb hiigelsuur autoparkla, mida võinuks haljastusega liigendada.
- Töö peamine puudus on, et autorid pole tajunud kohaliku mastaabi. Ülisuured sillutatud pinnad ning üledimensioneeritud

uued hoonemahud ei ole omased Mustveele ega väikeasulatele üldisemalt.

- Töö vormistus on professionaalne ja meeldiv.





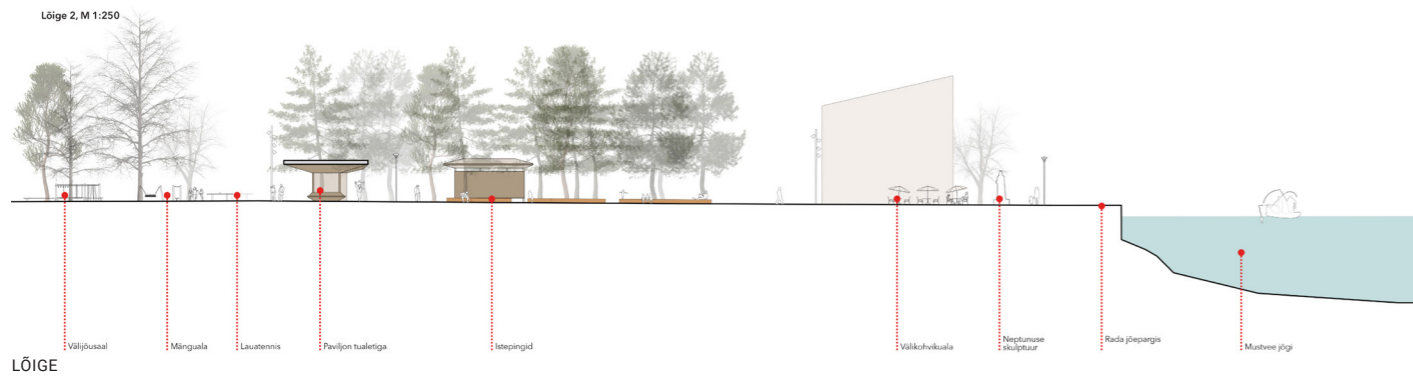


**AUTORID:**

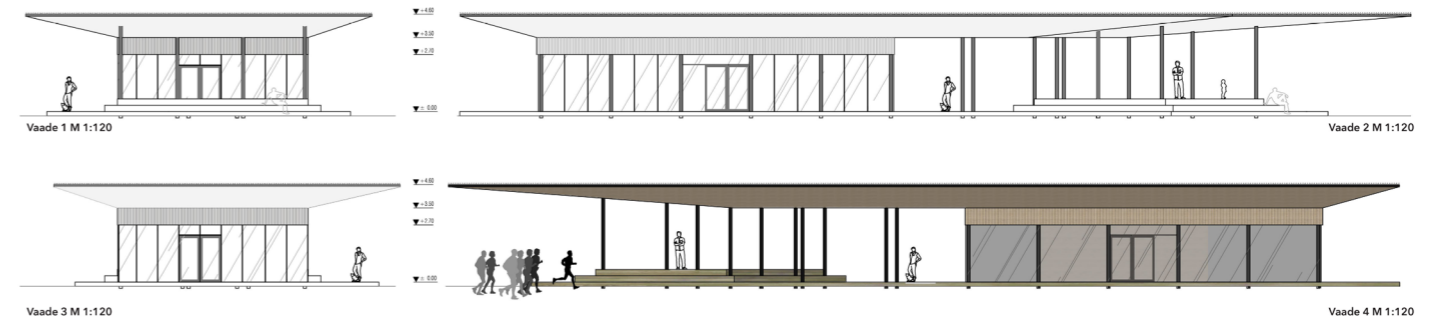
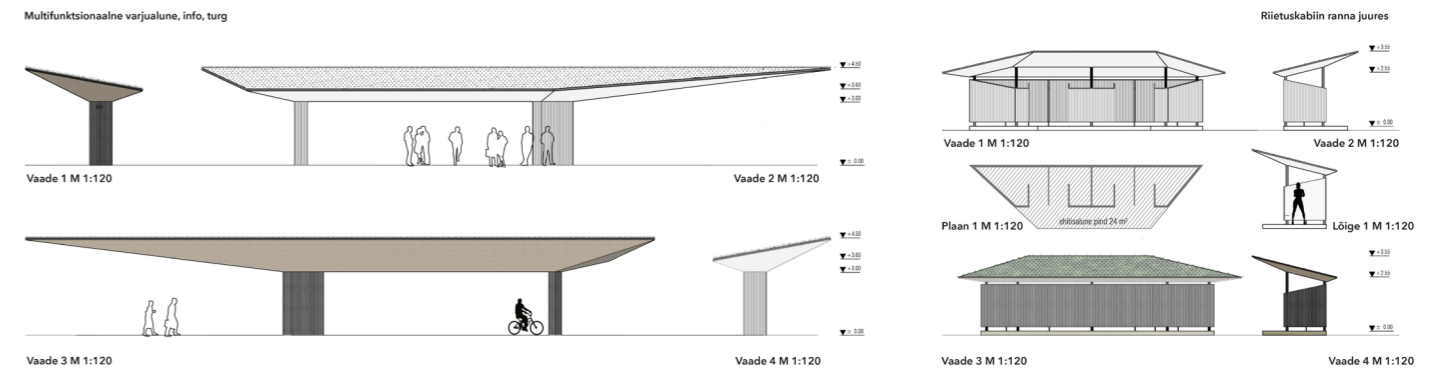
**Gianfranco Franchi, Chiara Tesi, Rea Sepping, Tõnu Laanemäe**  
(F+A maastikuarhitektuur OÜ)

**Žürii hinnang ideekavandile:**

- Žürii hinnangul on töös mitmeid toredaid mõtteid. Väljaku kolme külge pakutud hoonemahud loovad väljaku ümber konkreetse frondi ja see on hea. Plats ise pole kandiline, vaid kiilukujuline ja viitab vanale raudteetammile. Veetorni kõrvale pakuvad autorid uut hoonet.
- Nõrgemaks küljeks on liikumine järve äärde – peatänavat pidi tulles satub külastaja infopunkti taha, mis varjab vaate. See on kõige tähtsam liikumissuund, seega oleks hoonemahtu võinud veidi pöörata.
- Pakutud turupaviljon ja lava on paigutatud kohta, kuhu need ei sobi, sest samasse asukohta juba rajatakse purskkaevu. Parklat sinna on tehniliselt võimatu teha.
- Detailid on olulised ja siin on mainitud näiteks isegi hoonete mätaskatuseid kukeharjamattidega, samas kui suures pildis on mõned olulised otsused jäänud välja joonistamata (näiteks ristmik). Seega on väike kahtlus, kas autorid suudaksid tänavakujundusse ja väljakusse vajalikul määral muudatusi sisse viia. Kas uue hoone esine ala koos ülekäiguga võiks olla väljaku osa?
- Autorid on teinud töös nii väga häid kui ka mõned valed otsused. Võrreldes mitme teise võistlustööga on siit rohkem kaasa võtta, kuid kindlasti tuleks mitmete aspektidega edasi töötada.

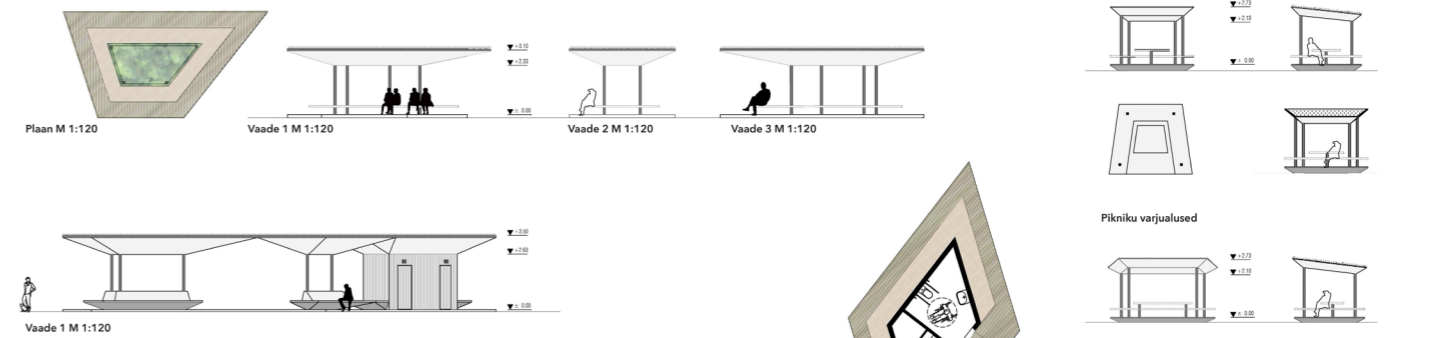
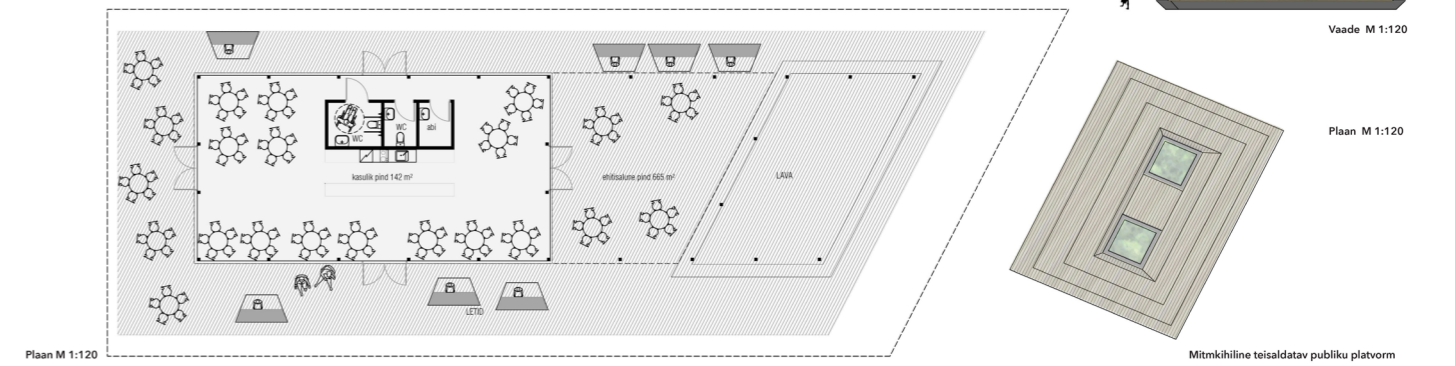


LÕIGE

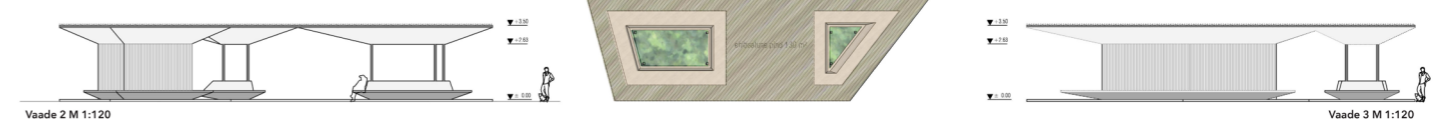


Multifunktsionaalne varjualune, lava, ühiskasutuses siseruumid, kohvik, market

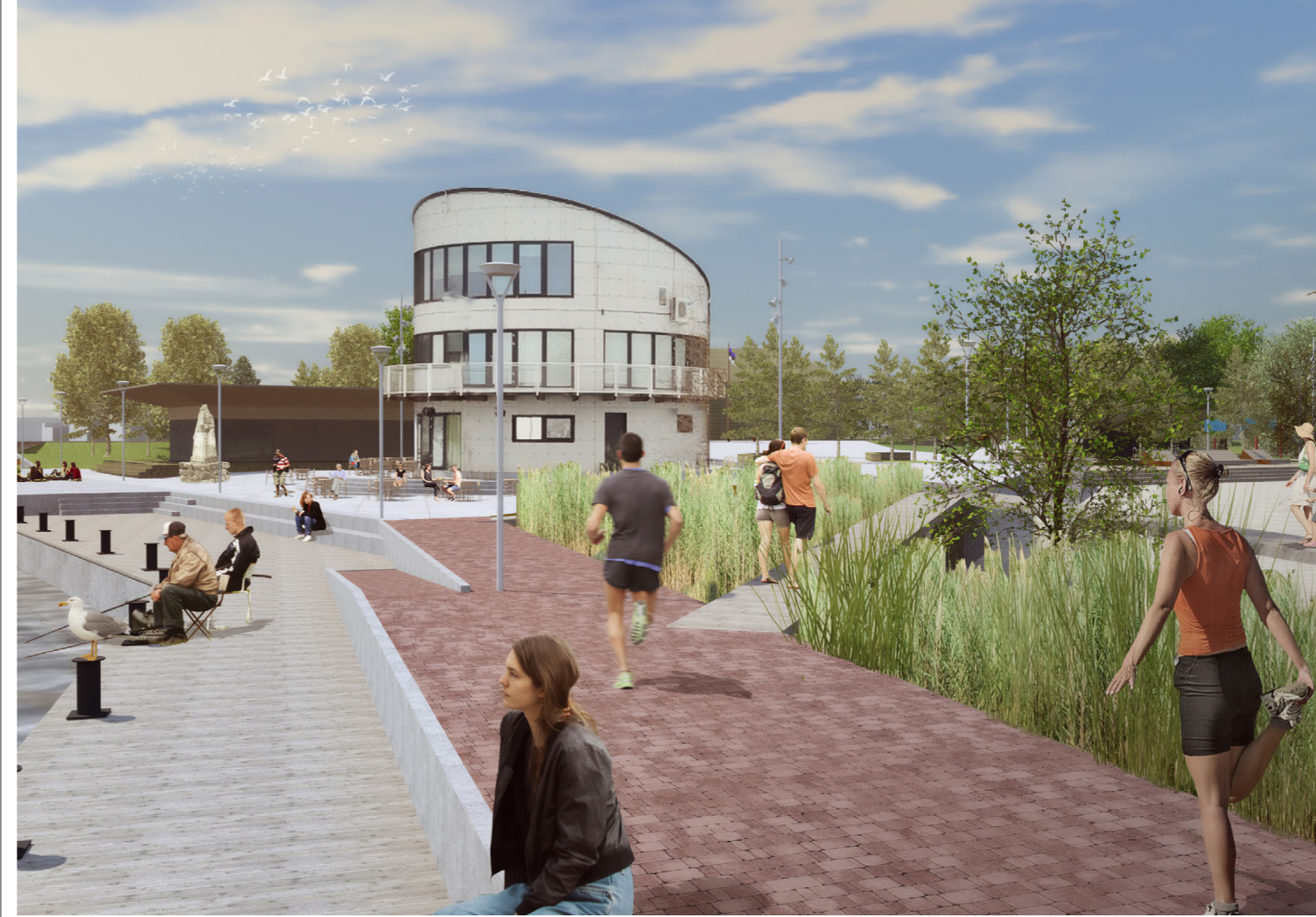
**Kasutatud konstruktsioonid ja välisviimistlus:**  
 Kandvad konstruktsioonid, postid: terasprofiilid - toon must  
 Kandvad katusealad: liimpuit, toon naturaalne  
 Must vertikaalne puitlaudis  
 Ristkiht puitlaadist katusealused, toon naturaalne puidune  
 Katus: rohekatused, mätaskatused



Multifunktsionaalne varjualune, asupaik peaplatsi ja mänguväljakute juures, wc



VÄIKEVORMIDE JOONISED



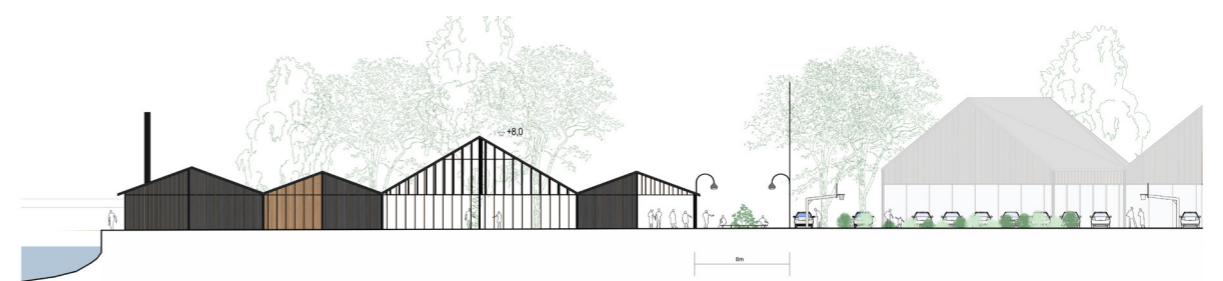
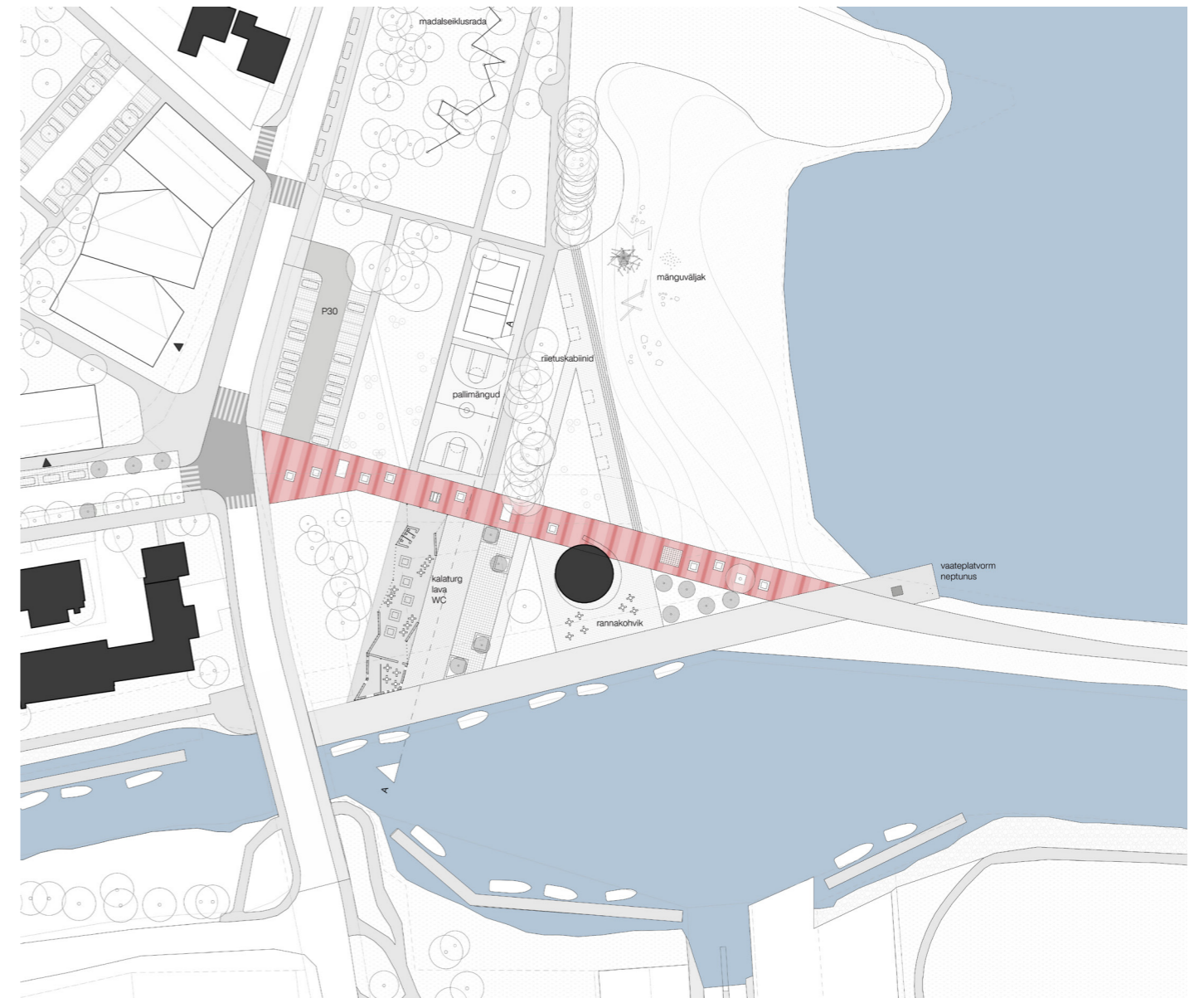
**AUTORID:**

**Ra Martin Puhkan, Siim Tanel Tõnisson, Kertu Johanna Jõeste ja Tristan Krevald**  
(studio TÄNA OÜ)

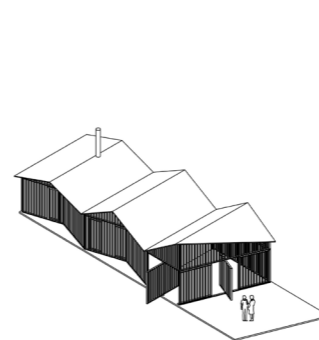
**Žürii hinnang ideekavandile:**

- Žürii hinnangul erineb lahendus kahest eelnevast („Koidik“ ja „Mustvee peenrad“) selle poolest, et keskne järveäärne ala on lahendatud täiesti teisiti – kahe telje ristumist ei ole, väljaku asemel tekib promenaad ning väljakuala on toodud tagasi asumi sisse, kus pearõhk on kultuurimajal.
- Samas keskväljakut joonistatud ei ole, näidatud on küll liikumisteljed, kuid selge ruumiline otsus keskväljaku asukoha osas puudub. Võimalik, et autorid ongi taotluslikult loonud pigem tänavate ala. Üldiselt tundub, et autoritel pole olnud suuri ambitsioone.
- Sidusus on tagasihoidlik. Promenaad on veetorniga kokku viidud muulilt algava nn „järvevööga“. Teise „vöö“ lisamine Coopi eest on arusaamatu, pigem oleks tarvis sealt ühendust väljakuga.
- Kohalike jaoks on väljaku nihutamine kultuurimaja ette keeruline. Bussijaamale siin alternatiivi ei teki. Täna pargivad kõik bussid, ka suured, turuväljakul. Töös näidatud pöörderaadiused ei ole busside jaoks realistlikud.
- Lahenduses ei ole jalakäijad siiski esikohal, jõuline parkla tekitab küsimusi. Nii suurel alal saaks parkla paigutada mujale. Parkla probleem laieneb kogu sõlmpunktile ja uue hoonemahu esisele alale.
- Kalatürg reisisadamasse ei sobi. Väikevormid ja varjualused järve ääres on õiges mõõdus, kujundatud kaluriküla ja paadikuuri stiilis, justkui flirtides ajalooga.
- Kogukonnaaia teema pole Mustvees kohane – elanikest on enamusel olemas oma aiamaa. Kortermajadel on näidatud kohas juba praegu peenrad olemas. Ümbritsev ala võsastub ja kasvab rohtu.
- Töö peamine sõnum on, et järve ääres võiks sekkuda vähem. Paistab välja teatud ökonoomsus, tänase olukorra kohandamine.
- Kui eelarvega on kitsas, saab nn vööst alguses valmis teha ainult väikese osa ja järgmises etapis tegeleda peatäna pikendusega ning selle lõpus paikneva terrassiga.

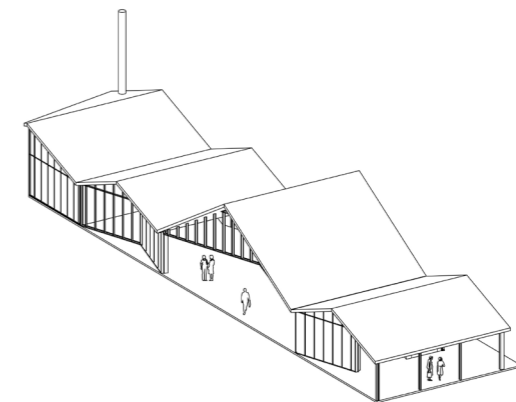




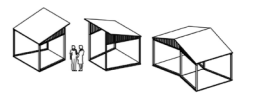
LÖIGE



SAUN / KOGUKONNARUUMID

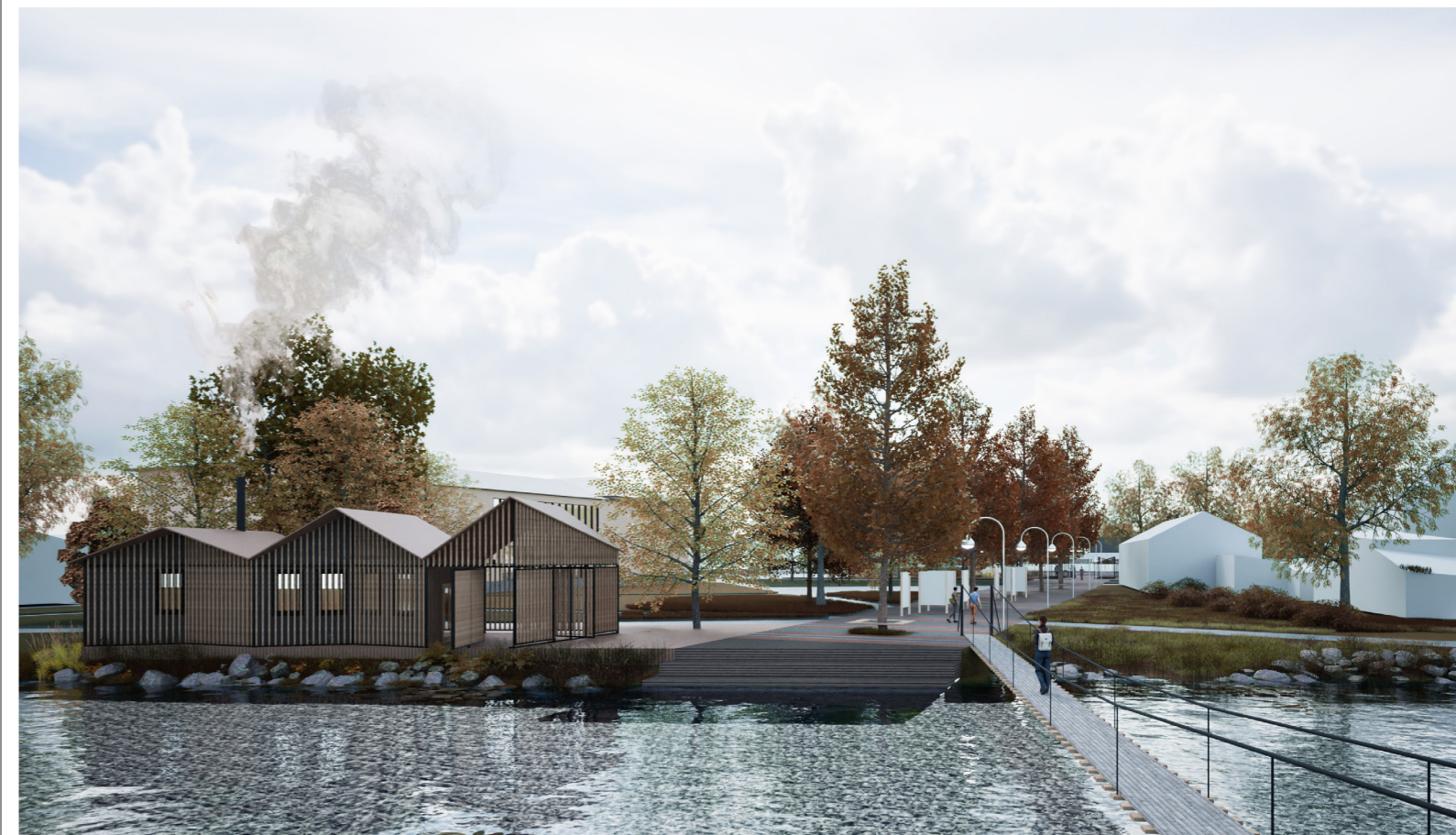


KALATURG / LAVA



TURULETID

AVALIKUD HOONED JA VÄIKEVORMID



**AUTORID:**

**Edgar Kaare, Helen Narusberg, Kärt Reedi ja Sten Juur**  
(Tajuruum OÜ)

**Žürii hinnang ideekavandile:**

- Žürii hinnangul on autorite peamine otsus olnud lagedate alade täitmine võimalikult rohke kõrghaljastusega. Nii on ka keskväljak puid täis istutatud ja suurt väljakuruumi seal enam ei ole.
- Väljak on siinses lahenduses hoopis rannaala veetorni ümbruses. Seal toimuvad suviti erinevad tegevused ning tornist endast kujuneb kultuurimajakas. Sellele ringlema pandud valgustriip on huvitav mõte.
- Mastaap on tagasihoidlikum, sobitub keskkonda. Puude all tekkiv ruum on 3D-vaadetes meeldiv.
- Puude lisamine järve äärde pikendab ja võimendab puisteed, kuid puudu on väljakute tunnused ja kvaliteet, kõik on justkui laiali puistatud, killustatud. Katenditega peaks edasi tegelema, liiga suured alad on sillutise all.
- Domineerib metsasalu ning kõige selgem objekt kogu rannaalal on parkla.
- Coopi kaupluse esisele väljakule on lisatud kirsipuude salu, mis mõjub võõralt ja viljapuud vajavad ka täiendavat hooldust.
- Radikaalne on poe juurest parkla likvideerimine, selle küljele jäetud parkimisala on liiga väike. Busside parklast läbi sõitmine on mittetoimiv lahendus. Busside pöörderaadiusega ei ole arvestatud, bussid parkida ei saa.
- Töös jääb puudu suhestumisest kohaliku kontekstiga, lahendus on universaalne ükskõik millises kuurordis.
- Vaid Peipsimaa elamuskeskus arvestab Mustvee kui asukohaga ja sobib siia hästi.







Eesti Arhitektide Liit on 1921.a. asutatud arhitektide vabatahtlik ja sõltumatu loomingu- ja ühendus, kes tegutseb mittetulundusühinguna ja on riiklikult tunnustatud loomeliit.

Liidu tegevuse eesmärkideks on muuhulgas aidata kaasa kvaliteetse elukeskkonna loomisele, mille moodustavad säästvalt kasutatud looduskeskkond ning targalt ja kultuurikeskselt arendatud ehitatud keskkond. Sellele kaasaaitamiseks on liit koostanud arhitektuurivõistluste juhendi ja läbi aegade korraldanud arhitektuurivõistlusi, pakkudes seeläbi omapoolset kõrgetasemelist ekspertiisi. Läbimõeldud ja hästi korraldatud arhitektuurivõistlused tagavad hea elukeskkonna meile kõigile.

Eesti Arhitektide Liit nõustab ja korraldab umbes 30 arhitektuurivõistlust aastas.